

## MONEDE DIN AȘEZAREA GETO-DACICĂ DE LA POPEȘTI \*

Maria Cojocărescu

Așezarea de la Popești situată la 25 km. sud-vest de București, pe un pînten al terasei Argeșului, aparține grupului de așezări geto-dacice din Cîmpia Muntenă.<sup>1</sup>

Cercetările arheologice au fost întreprinse în această așezare în anii 1941—1947 de un colectiv al Muzeului Municipal condus de Dinu V. Rosetti și au fost continuate, în anii 1954—1963, de arheologii Radu și Ecaterina Vulpe.

În timpul campaniilor din anii 1941—1947, pe lângă bogatul material arheologic,<sup>2</sup> au fost descoperite și un număr important de monede.

Prezentăm mai jos catalogul celor 40 monede din colecția Muzeului de istorie a municipiului București, în ordine cronologică și după criteriul tipologic.<sup>3</sup>

### MONEDE GRECEȘTI

Alexandru cel Mare

1. AE  $\surd$ , 6,70 g.; 19,50 mm. Conservare bună.

RV. ΑΛΕΞΑΝΔΡΥ între măciucă și arcul cu tolba cu săgeți ;  
deasupra sigla Γ ; cerc liniar întrerupt.

SNG Copenhaga, Macedonia II, pl. 27, nr. 1042 ; circa 328 î.e.n.

și mai târziu ; Müller, pl. XXII, 1702, inv. 966, Pl. I/1

---

\* Monedele geto-dacice au fost prezentate de M. Cojocărescu, în cadrul Sesiunii de comunicări : „20 de ani de la înființarea Șantierului arheologic bucureștean“, din 24 mai 1973.

<sup>1</sup> M. Turcu, *Geto-dacii în Cîmpia Munteniei*, București, 1979, p. 40.

<sup>2</sup> Materialul arheologic descoperit în așezarea geto-dacică de la Popești în anii 1941—1947, aflat în colecțiile MIMB a fost publicat de M. Turcu, în București, V, 1967, p. 167—176 ; în București, VII, 1969, p. 163—178 ; în *Dacia*, NS, 20, 1976, p. 189—193 ; M. Turcu, op. cit. Rezultatele cercetărilor arheologice din anii 1954—1962 au fost publicate de R. Vulpe în SCIV, VI, 1955, 1—2, p. 239—269 ; în *Materiale*, III, 1957, p. 227—246 ; V, 1959, p. 339—349 ; VI 1959, p. 307—324 ; VII, 1961, p. 323—338 ; VIII, 1962, p. 457—461 și Alex. Vulpe și Marieta Gheorghită, în *Dacia*, NS, 20, 1976, p. 165—188.

<sup>3</sup> În inventarul Institutului de Arheologie 35 monede (vezi tabelul anexă), amintite în publicațiile citate mai sus la care adăugăm : C. Preda, I. T. Dragomir, în SCN, VI, 1975, p. 36. O parte enumerate de I. Glodariu, *Relații comerciale ale Daciei cu lumea elenistică și romană*, Cluj, 1974, p. 289.

2. AE  $\searrow$  5,70 g ; 17 mm. Conservare slabă.  
Rv. legenda și sigla șterse ; se văd urme slabe de măciucă.  
și arc cu tolbă cu săgeți.  
Datare ca mai sus. Inv. 955, Pl. I/2
3. AE 5,50 g. ; 16,50 mm. Conservare slabă.  
Av. mult tocit.  
Rv. șters. Inv. 956. Pl I/3.
4. AE 7,90 g. ; 18 mm. Conservare slabă.  
Av. și Rv. complet șters. Inv. 957. Pl. I/4.
5. AE 5,80 g. ; 18 mm. Conservare slabă.  
Av și Rv. complet șters. Inv. 958  
Callatis autonomă.
6. AE 8 g. ; 24 mm. Conservare mediocră.  
Rv. șters.  
B. Pick, Die antiken Münzen Nord-Griekenlands, Berlin, 1910.  
p. 102, nr. 227. Inv. 954. Pl. I/5.  
Dyrrhachium.
7. Av. ΣΩΣΤΡΙΩΝ  
Rv. [ΔΥΡ] A /MYNTA  
Drahmă AR  $\rightarrow$  2,90 g. ; 19 mm. Conservare bună, cu o crăpătură.  
Maier 109 ; Ceka, 411. Inv. 953. Pl. I/6.
8. Monedă trecută prin foc.  
Av. complet șters.  
Rv. legendă ștearsă.  
Drahmă AR 2,10 g. ; 20,5 mm. Conservare mediocră.  
Inv. 960. Pl. I /7.  
Thassos.
9. Pe revers monograma M.  
Tetradrahmă AR 16,70 g. ; 29 mm. Conservare bună.  
Inv. 939. Pl. 1/8.
10. Pe revers monograma M barat.  
Tetradrahmă AR  $\swarrow$  16,50 g. ; 31 mm. Conservare bună.  
Inv. 938. Pl. I/9.
11. Pe revers ca mai sus.  
Tetradrahmă AR  $\nearrow$  15,20 g. ; 29 mm. Conservare mediocră, ruptă  
în două, din fragmentul mai mic lipsă. Inv. 936. Pl. I/10.
12. Pe revers ca mai sus, dar mai stilizată.  
Tetradrahmă AR  $\nearrow$  16,30 g. ; 30 mm. Conservare bună. Inv. 934.  
Pl. II/11.
13. Pe revers monograma ca mai sus, dar mult stilizată.  
Tetradrahmă AR  $\nearrow$  15,50 g ; 30 mm. Conservare bună.  
Inv. 937. Pl. II/12.
14. Pe revers ca mai sus, dar bara de la mijloc mult alungită.  
Tetradrahmă AR  $\uparrow$  16 g. ; 31 mm. Conservare bună. Inv. 940.  
Pl. II/13.

15. Pe revers ca mai sus.  
Tetradrahmă AR ↑ 15,50 g. ; 31 mm. Conservare bună, puțin tocită. Inv. 935.  
Pl. II/14.  
Thessalonica.
16. Av. capul lui Iulius Cezar laureat, în profil spre dreapta ;  
contramarcă jos rotundă, ilizibilă.  
Rv. [ΘΕΣΣΑ ΛΟΝΙ] ΚΩΝ , capul lui Augustus, în profil  
spre dreapta.  
AE ↗ 9,40 g. ; 24 mm. Conservare mediocră, mult tocită.  
B.M.C., Greek coins Macedonia, Thessalonica, p. 115/58, epoca  
imperială, Iulius Cezar și Augustus. Inv. 965. Pl. II/15.

## MONEDE GETO-DACICE

Monede divizionare, tipul Alexandru — Filip al III-lea  
Ardeul.

17. Av. Capul lui Heracles, spre dreapta, stilizat, în cerc perlat.  
Rv. urme de legendă ΧΛΗ.  
Zeus tronînd, stilizat ; păstrat parțial, în cerc perlat.  
AR ↙ 2,50 g. ; 17 mm. Conservare mediocră.  
C. Preda, Monedele geto-dacice, București, Ed. Acad. R.S.R., 1973,  
p. 328—343, pl. LXXIV. Inv. 952. Pl. II /16.
18. Av. și Rv ca mai sus ; dar fără urme de legendă.  
AR (cu multă aramă) ↙ 1,80 g. ; 17 mm. Conservare mediocră.  
Inv. 961. Pl. II/17.
19. Av. și Rv. șters, se văd urme din cercul perlat.  
AR (se vede miezul de aramă) 1,30 g. ; 16,5 mm. Conservare  
mediocră, mult tocită. Inv. 962. Pl. II/18.
20. Av. și Rv șters, se văd numai globule.  
AR (cu multă aramă) 1 g. ; 15 mm. Conservare mediocră, mult tocită  
lipsă la o margine. Inv. 963. Pl. II/19.  
Monedă geto-dacică, tipul Vîrteju-București <sup>4</sup>.
21. Av. Capul lui Zeus în profil, foarte schematizat, format din linii și puncte.  
Rv. cal foarte schematizat spre stînga, în parte șters, vizibile  
picioarele formate din linii și puncte.  
AR ↑ 7,20 g. ; 24 mm. ; scyphată. Conservare mediocră. Inv. 944.  
Pl. II/20.  
Monede geto-dacice, tipul Inotești-Răcoasa. <sup>5</sup>
22. Av. Capul lui Zeus, foarte schematizat, sub forma unor linii  
și puncte. Sub ovalul feței apare o roată cu patru spițe.

<sup>4</sup> C. Preda, Monedele geto-dacilor, București, 1973, pl. XLVIII/14 fotografia unei monede tipul Vîrteju de la Popești.

<sup>5</sup> La Institutul de Arheologie, din săpăturile de la Popești, au intrat 11 monede dacice tip Inotești-Răcoasa, conf. C. Preda, I. T. Dragomir, op. cit., p. 36 ; C. Preda, op. cit., pl. LIV/5, 9—11.

Rv. Cal, foarte schemanzat, la trap spre stînga ; corpul este format din două proeminențe circulare ; gîtul cu coama este marcată prin două linii oblice ; capul, botul lat și ochiul marcat printr-un punct ; coada ștearsă ; deasupra capului se vede doar un punct.

AR  $\sphericalangle$  5,70 g. ; 24,5 mm. Conservare mediocră.

Inv. 957. Pl. III/21.

23. Av. ca mai sus, dar tocită.

Rv. ca mai sus, dar nu se vede capul calului și punctele de deasupra capului.

AR  $\sphericalangle$  5,50 g. ; 26 mm ; Ușor scyphată. Mult tocită.

Inv. 941. Pl. III/22.

24. Av. ca mai sus, dar mai tocită.

Rv. Ca mai sus ; dar desupra capului calului apar trei puncte, coda este arcuită.

AR (cu multă aramă)  $\sphericalangle$  6,20 g ; 24 mm ; scyphată. Mult tocită, crăpătură la margine.

Inv. 942. Pl. III/23.

25. Av. Ca mai sus.

Rv. Ca mai sus ; dar deasupra capului calului apar două globule alungite ; coada este arcuită și are două linii oblice spre capăt ; picioarele dinapoi șterse.

AR  $\sphericalangle$  4,80 g. ; 24 mm. ; scyphată. Conservare mediocră, la margine o protuberanță. Inv. 943. Pl. III/24.

26. Av. Ca mai sus ; dar mai puțin tocită.

Rv. Ca mai sus ; dar nu se văd punctele de deasupra capului și coada. Sub burta calului sigla M barat răsturnat ; spre dreapta jos cinci puncte.

AR  $\sphericalangle$  4,80 g. ; 24,5 mm ; scyphată. Conservare mediocră. Inv. 945. Pl. III/25.

27. Av. ca mai sus, dar mult tocită.

Rv. ca mai sus ; dar deasupra capului sigla M ; partea dinapoi și coada șterse ; sub burta calului sigla M, în partea stînga jos trei puncte.

AR  $\sphericalangle$  4,70 g. ; 23,5 mm ; mult scyphată. Conservare mediocră.

Inv. 946. Pl. III/26.

28. Av. Ca mai sus.

Rv. Ca mai sus ; dar fără sigle și puncte în partea de jos ; punctele de deasupra capului și coada șterse.

AR (cu multă aramă)  $\sphericalangle$  4,80 g. ; 23 mm. ; ușor scyphată. Conservare slabă, margini rupte. Inv. 947. Pl. III/27.

29. Av. Ca mai sus ; dar mult tocită.

Rv. Ca mai sus ; dar descentrată și mult tocită.

AR  $\leftarrow$  4, log. ; 23,5 mm. ; scyphată. Conservare slabă.

Inv. 948 Pl. III/28.

30. Av. Ca mai sus.

Rv. Ca mai sus.

AR (cu multă aramă) ↗ 2,70 g. ; 23 mm. ; scyphată. Conservare slabă.  
Inv. 949. Pl. III/29.

31. Av. Ca mai sus.

Rv. Ca mai sus.

AR (cu multă aramă) ↗ 4,30 g. ; 25 mm. ; ușor scyphată.  
Conservare slabă, margini rupte. Inv. 950. Pl. III/30.

32. Av. și Rv. complet șterse.

AR (cu multă aramă) 5,80 g. ; 22 mm. Conservare slabă, îndoită,  
probabil trecută prin foc. Inv. 951. Pl. IV/31.

*Denari romani republicani*<sup>6</sup>

L. Antestius Gragulus

33. AR ↑ 4 g. ; 18,5 mm. Conservare mediocră.

Gruber, 976, Roma, anii 133—126 î.e.n. ; Sydenham, 451 ;  
Crawford, 238/1, anul 136 î.e.n. ; Signum incusum pe Av ;  
B. Mitrea, SCN II, 1958, p. 167, 24/3. Inv. 967. Pl. IV/32.

Cn. Domitius Ahenobarbus.

34. AR ↖ 3,80 g. ; 18 mm. Conservare mediocră.

Gruber, 1025, Roma, anii 119—110 î.e.n. ; Sydenham, 514 ;  
Crawford, 261/1, anul 128 î.e.n. Inv. 974. Pl. IV/33.

M. Papirius Carbo.

35. AR ↖ 3,20 g. ; 19 mm. Conservare mediocră.

Gruber, 472, anii 137—134 î.e.n. ; Sydenham 423 ; Crawford, 279/1,  
Roma, anul 121 î.e.n. Inv. 971. Pl. IV/34

C. Coilius Calvus.

36. AR ↑ 3,70 g. ; 18 mm. Conservare bună.

Gruber 1463, Roma, anii 100—97 î.e.n. ; Sydenham, 582 a ;  
Crawford, 318/1 b ; marcă de control pe Rv., anul 104 î.e.n.  
B. Mitrea, op. cit., p. 164, 24/5 ; dar 318/1 a. Inv. 968.  
Pl. IV/35.

L. Saturninus.

37. AR ↑ 3,50 g. ; 18 mm. Conservare bună.

Gruber, 1523, Roma, anii 100—97 î.e.n. ; Sydenham, 578 ;  
Crawford, 317/3 b, marcă de control H., nu este, anul 104 î.e.n.  
Signi incusi pe Av. și Rv. B. Mitrea, op. cit., p. 167, 24/6, dar  
317/3 a Inv. 964 Pl. IV/36.

<sup>6</sup> B. Mitrea, SCN, II, 1958, p. 164—167 ; prezintă în plus 7 denari romani republicani, provenind din săpăturile arheologice de la Popești din anii 1941—1947 : C. Porcius Cato, Gruber, 461 ; Q. Minnicus Rufus, Gruber, 464 ; L. Rutilius Flacus, Gruber, 3242 ; L. Furius Brochi, Gruber, 3896 ; C. Casius, neprecizat ; Caecilius Metelus ? ; Augustus ? . Din publicațiile citate mai sus din cercetările arheologice de la Popești anii 1954—1962 provin 3 denari romani republicani : un reinar roman republican neprecizat ; 2 ; C. Valerius Flacus, anii 150—125 î.e.n. ; 3. denari republican, anii 90—85 î.e.n.

L. și C. Memmius L. f. Galeria.

38. AR ↓ 3,60 g. ; 17 mm Conservare mediocră.

Gruber, 2421 tip gen., Roma, anul 87 î.e.n., Sydenham, 712, anii 86—85 î.e.n., Crawford 349/1, anul 87 î.e.n.

B. Mitrea, op. cit., p. 167, 24/4, dar 313/106. Inv. 972. Pl. IV/37.

M. Antoninus și M. Barbatius

39. AR → 3,40 g, 17 mm. Conservare bună, dar perforată.

Gruber, 490, anul 41 î.e.n. ; Sydenham, 1181, Asia Mică ; Crawford. 517/2, monetărie însoțind pe M. Antoninus, anul 41 î.e.n.,

B. Mitrea, op. cit., p. 167, 24/11 (probabil)

Inv. 973. Pl. IV/38.

Monedă grecească

40. AE 10,20 g. ; 20 mm. Conservare mediocră.

Av. și RV. șters ; pe avers se distinge, în partea de jos, un ciorchine de strugure, iar pe Rv. contramarcă ilizibilă. Inv. 959, Pl. IV, 39.

Dava geto-dacică de la Popești face parte din ansamblul așezărilor situate în centrul Cîmpiei Muntene, cu o activitate economică intensă în sec. II—I î.e.n.<sup>7</sup>

Circulația monedei locale este reprezentată în așezare prin monede geto-dacice tipul Vîrteju, tipul Inotești — Răcoasa și monede divizionare de tipul Alexandru cel Mare — Filip III Arideul.<sup>8</sup> Descoperirile geto-dacice tipul Inotești—Răcoasa de la Popești se înscriu în extrema sudică a ariei de răspîndire a acestui tip<sup>9</sup> ce se datează la sfîrșitul secolului II î.e.n. pînă în deceniile III—IV al secolului I î.e.n.<sup>10</sup>

Cele patru monede divizionare tipul Alexandru cel Mare — Filip III Arideul, se adaugă descoperirilor de astfel de monede întîlnite și în alte așezări geto-dacice din centrul Cîmpiei Muntene, de la nordul și sudul Dunării (unde se pare că au fost emise)<sup>11</sup>.

Pe lîngă moneda locală, la Popești s-au găsit un număr însemnat de monede de argint și bronz, emisiuni ale diferitelor cetăți grecești.<sup>12</sup>

Prezența monedei de argint, reprezentată prin : tetradrahme Thassos, Maroneea, Odessos ; drahme Dyrrachium și denari romani republicani, monede folosite nu numai ca mijloc de plată și tezurizare, ci și ca mijloc de circulație, dovedesc schimburile intense practicate cu populațiile de la sudul Dunării.

<sup>7</sup> M. Turcu, op. cit., p. 63.

<sup>8</sup> Vezi Tabelul monedelor descoperite în cuprinsul așezării geto-dacice de la Popești.

<sup>9</sup> C. Preda, I. T. Dragomir, op. cit., p. 36.

<sup>10</sup> Ibidem. p. 38.

<sup>11</sup> N. Conovici, în SCN, VII, 1980, p. 141.

<sup>12</sup> Vezi Tabelul monedelor descoperite în cuprinsul așezării geto-dacice de la Popești.

Monedele de bronz Alexandru cel Mare și cele emise de Callatis sau Amisos, rămase încă multă vreme în circulație după încetarea emiterii lor, împreună cu celelalte monede de bronz semnifică pe de o parte, schimburile ce se efectuau în această așezare, precum și posibilitățile de participare a diferitelor straturi sociale la realizarea acestor schimburi.

Un argument numismatic important pentru stabilirea sfârșitului davei de la Popești, este oferit de două monede descoperite în cuprinsul așezării și anume: monede de bronz emisă pentru Thessalonica în vremea lui Augustus (nr. 16) și denarul roman emis se pare tot în vremea lui Augustus.

Acest argument vine în sprijinul afirmației mai recente, a cercetătorilor Alex. Vulpe și Marieta Gheorghiu care situează încetarea locuirii în așezarea de la Popești, pe baza studierii materialului arheologic, în anul 2 sau 6 e.n., în timpul expediției lui Aelius Catus.<sup>13</sup>

Completarea catalogului monedelor, prezentat mai sus cu descrierea celor aflate la Institutul Arheologic sau Muzeul de istorie al R.S.R. va întregi cunoașterea situației economice și social-politice a davei geto-dacice de la Popești.

Tabelul

monedelor descoperite în cuprinsul așezării geto-dacice de la Popești aflate în inventarele celor două institute.

Emisiunile monetare	Nr. monede săpături arheologice		Total
	MIMB	Instit. Arheol.	
— Alexandru cel Mare	5	—	5
— Callatis	1	—	1
— Dyrhachium	2	1	3
— Apollonia	—	1	1
— Thasos	7	8	15
— Maroneea	—	1	1
— Thessalonica	1	—	1
— Mesembria	—	1	1
— Amisos	—	1	1
— Odessos	—	2	2
— Monede geto-dacice divizionare tipul Alexandru cel Mare -- Filip III Arideul	4	—	4
— Monede geto-dacice tipul Virteju	1	1	2
— Monede geto-dacice tipul Inotești- Răcoasa	11	11	22
— Denari romani republicani	14	3	17
— Monede grecești indescifrabile	1	5	6
<b>TOTAL:</b>	<b>47</b>	<b>35</b>	<b>82</b>

\* Informațiile referitoare la numărul monedelor de la Institutul Arheologic, provin din publicațiile apărute pînă în prezent.

<sup>13</sup> Alex. Vulpe și Marieta Gheorghiu, op. cit., p. 166.

## MONNAIES DE L'HABITAT GETO-DACE DE POPEȘTI

## Résumé

L'étude présente le catalogue des monnaies découvertes dans l'habitat de Popești, pendant les fouilles archéologiques effectuées par le Musée Municipal dans les années 1941—1947.

A coté de la monnaie locale, représenté par les émissions géto-daces de type Virteju-București, le type Inotești-Râcoasa et les monnaies divisionnaires de type Alexandre le Grand-Philippe III l'Arridée, le catalogue renferme aussi des monnaies de bronze d'Alexandre le Grand, émissions de la ville de Callatis, Thessalonica, tetradrachmes de Thassos, drachmes de Dyrrhachium et denars romains republicains. La plupart des monnaies découvertes dans l'habitat géto-dace de Popești peuvent être datées dans les II<sup>e</sup> — I<sup>er</sup> siècles a.n.e., comme d'ailleurs aussi la période d'activité économique intense de l'habitat.

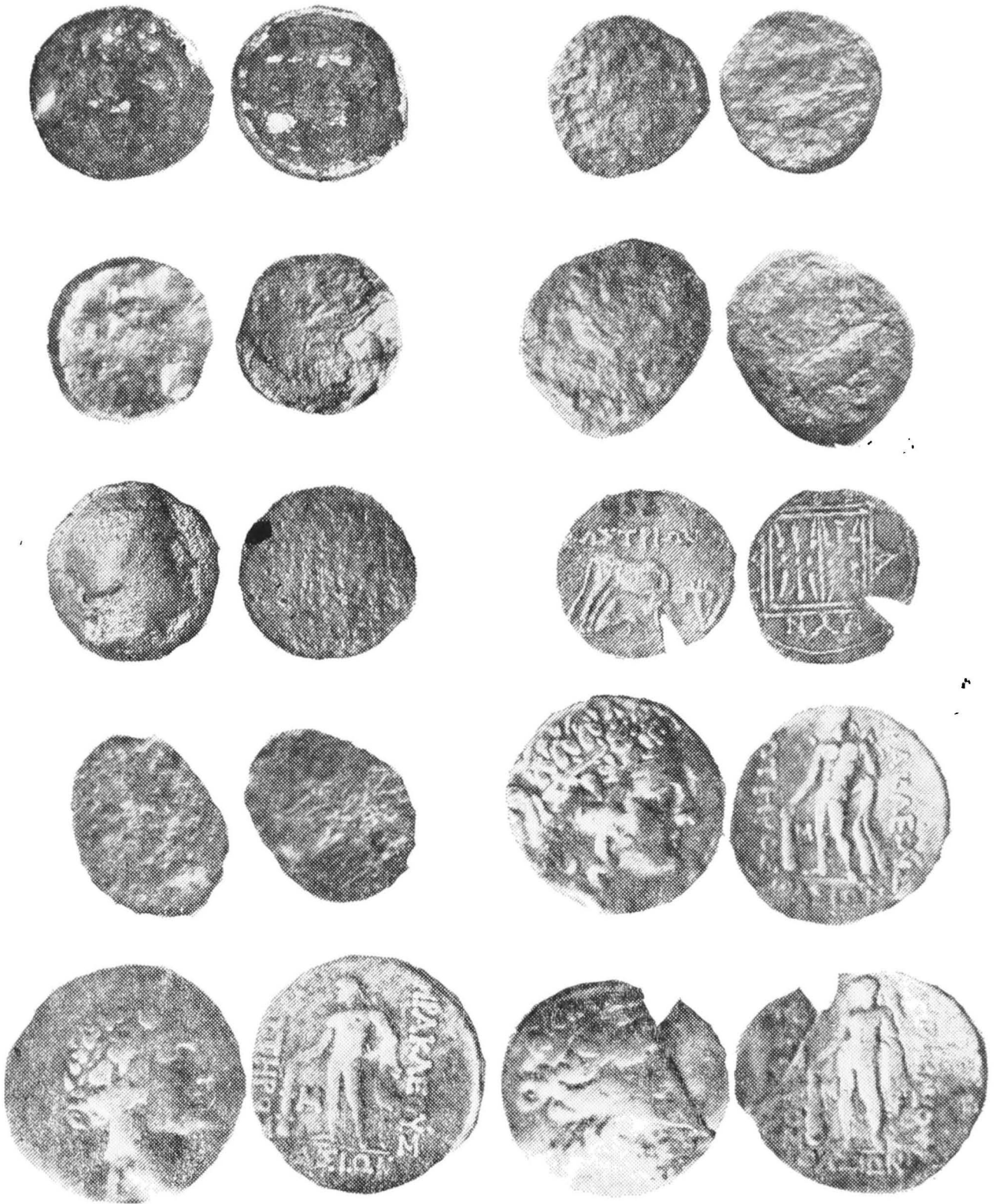
Les monnaies découvertes dans la „dava“ de Popești, celles d'argent aussi bien que celles de bronze, attestent d'une part les échanges effectués, la différenciation sociale, et d'autre part les possibilités des différentes couches sociales de participer à la réalisation de ces échanges.

Pour la fin de l'habitat, un important élément numismatique vient d'apporter des précisions ; il s'agit de deux monnaies, la première émise par Thessalonica au temps d'Auguste, la deuxième, un denar romain républicain émis aussi, paraît-il, au temps d'Auguste. C'est un argument qui vient à l'appui d'une assertion récente de Alexandru Vulpe et Marieta Gheorghiu, plaçant la fin de l'habitat géto-dace de Popești en l'an 2 ou 6 n.e., pendant l'expédition d'Aelius Catus, assertion fondée sur l'étude du matériel archéologique.

## LISTE DES ILLUSTRATIONS

- Pl. I 1—10 Monnaies grecques.  
 Pl. II 11—15 Monnaies grecques.  
 16—19 Monnaies divisionnaires du type Alexandre le Grand —  
 Philippe II Ariadaios.  
 20 Monnaie géto-dace du type Virteju București.  
 Pl. III 21—30 Monnaies géto-daces du type Inotești.  
 Pl. IV 31 Monnaie géto-dace.  
 32—38 Deniers romains républicains.  
 39 Monnaie grecque non identifiée.





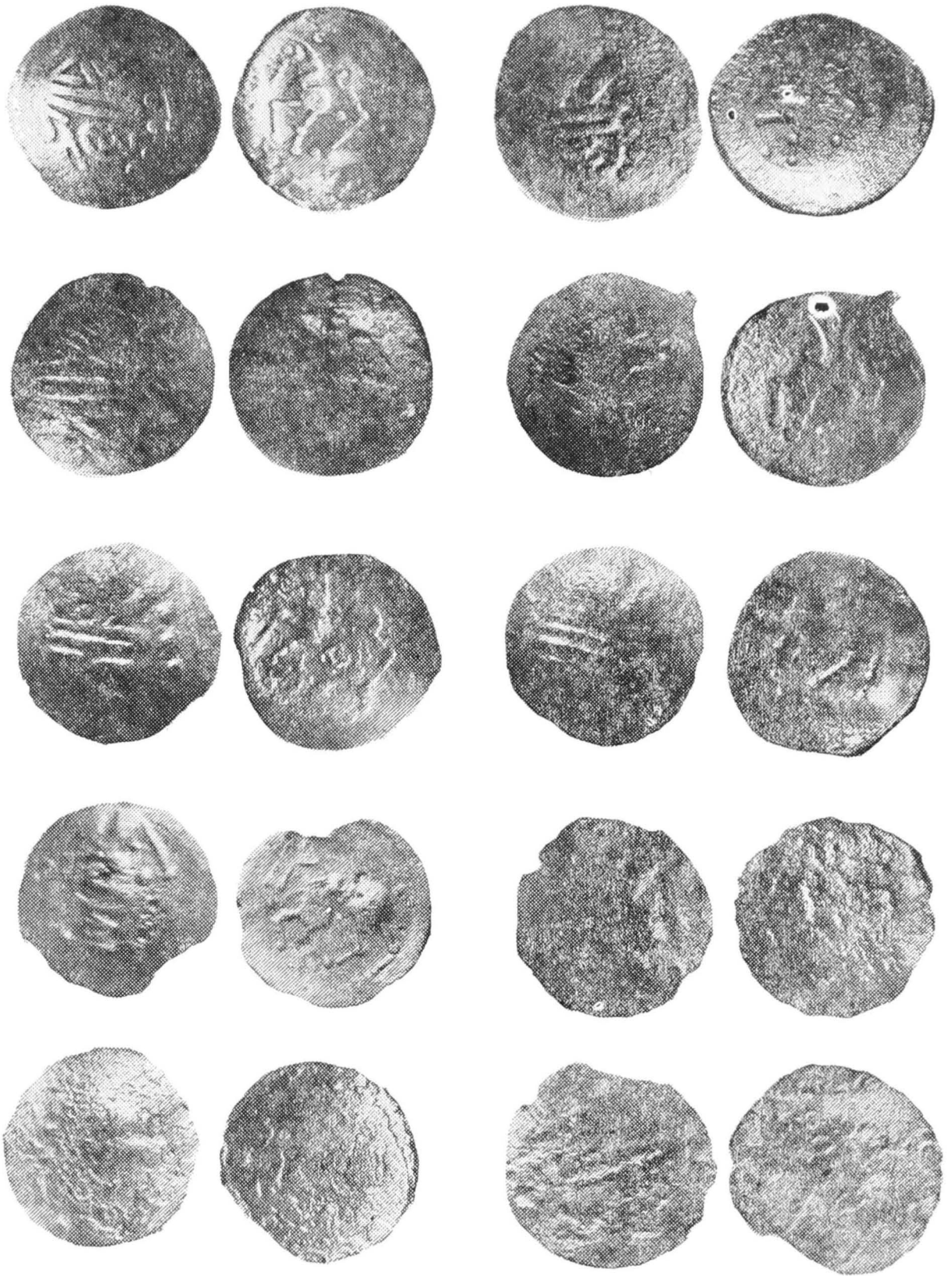
Pl. I, 1—10, Monede grecești.



Pl. II, 11—15, Monede grecești.

16—19, Monede divizionare tip Alexandru cel Mare — Filip III Arideul.

20, Monedă geto-dacică tip Vîrteju-București.



Pl. III, 21—30, Monede geto-dacice tip Inotești.



Pl. IV, 31, Monedă geto-dacică.  
 32—38, Denari romani republicani,  
 39, Monedă grecească nedeterminată.