

Manifestări de artă în locuirea neolitică de la Chitila-Fermă

dr. VASILE BORONEANȚ

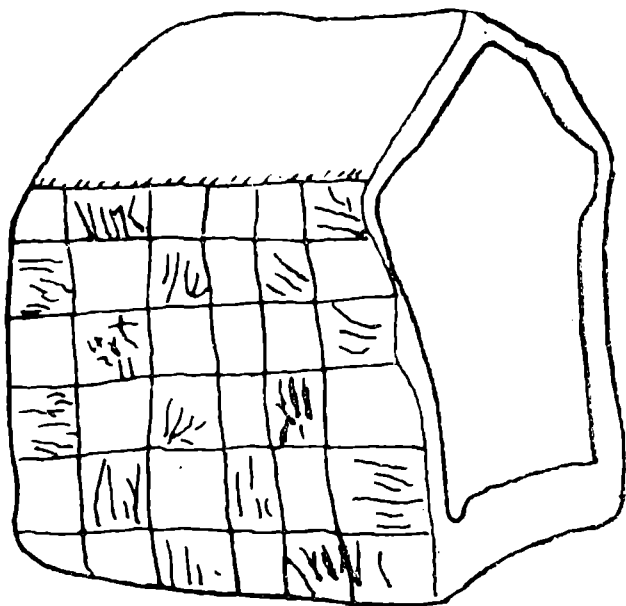
Între 1982--1984, în stațiunea de la Chitila-Fermă, s-au desfășurat săpături arheologice de salvare, de către Muzeul de istorie și artă al municipiului București. Așezarea este situată pe malul drept al râului Colentina, la est de calea ferată București--Ploiești. Aici, râul face o buclă largă care include în mijlocul său o mică insulă cu multă vegetație de baltă, cu o bogată faună specifică. Malul stâng al Colentinei prezintă pante domoale, în vreme ce cel drept desfășoară pante abrupte și înalte caracteristice aproape tuturor râurilor din Cîmpia Română centrală. Așezările omenești au ocupat ambele maluri ale râului, dar locuirea cea mai intensă este concentrată pe malul drept. Aici, prin anul 1972, Aristide Ștefănescu a identificat un tell neolitic¹, care ulterior a fost spart de către mecanizatorii de la Fermă nr. 2. Mogoșoaia, iar pământul rezultat împins spre zonele cu exces de umiditate ce îl înconjurau. Din el s-a mai păstrat o parte, anume extremitatea ce se învecina cu râul, respectiv panta de nord, pe o lungime medie de 10 m și o lățime de cca 40 m. A avut formă ovală și era orientat nord-sud. Cădea perpendicular pe cursul Colentinei. Lucrările noastre s-au efectuat în zona păstrată care rămânea în afara perimetrului fermei îngrădit cu plasă de sîrmă, fixată pe stâlpi de beton (Pl. VII.2).

Săpăturile întreprinse au pus în evidență o locuire neolitică ce începe printr-o depunere în care s-au aflat dovezi de locuire încă din etapa Bolintineanu a culturii Boian după E. Comșa² și se termină, probabil, o dată cu sfîrșitul culturii Gumelnița. Săpăturile viitoare vor fi de natură să aducă precizări în această problemă. În timp ce se desfășurau lucrările au fost efectuate cercetări de teren mai ample pe ambele maluri și s-au găsit urme de locuire ce aparțin paleoliticului superior de sfîrșit, epocii bronzului, primei epoci a fierului, daco-romană, din secolele V-VIII, XI și XVI-XIX³.

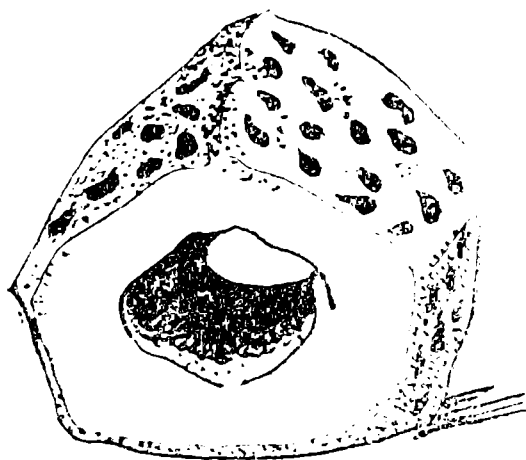
Deoarece lucrările nu au fost încheiate și nu s-au rezolvat toate problemele legate de complexa locuire de aici și datorită faptului că materialul nu a fost decît parțial prelucrat ne vom ocupa numai de cîteva dintre descoperirile de artă care prezintă o semnificație deosebită pentru arta neoliticului Cîmpiei Române și a neoliticului în general. Aici au fost găsite numeroase statuete antropomorfe și zoomorfe atestînd o intensă preocupare în modelarea lutului în forme specifice culturilor Boian și Gumelnița, și o bogată ceramică din vremea acestora.

Între obiectele modelate din lut se află și o căsuță care prin forma ei aduce o contribuție deosebită la dinamica dezvoltării artei neoliticului, a arhitecturii, la concepția despre lume a societății epocii.

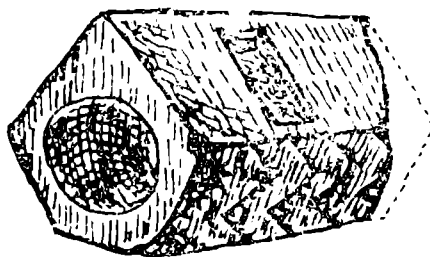
Piesa redă o căsuță cu acoperișul în două ape, cu plan dreptunghiular. Are lungimea de 5,1 cm, lățimea la bază de 4,9 cm, la streășina acoperișului de 5,3 cm și înălțimea de 4,6 cm. O perforare tubulară de-a lungul său marchează încăperea interioară (Pl. I, 2, VII, 1). Prin această tratare sumară a încăperii, a spațiului locuibil, este clar că artistul epocii nu a fost preocupat decît de semni-



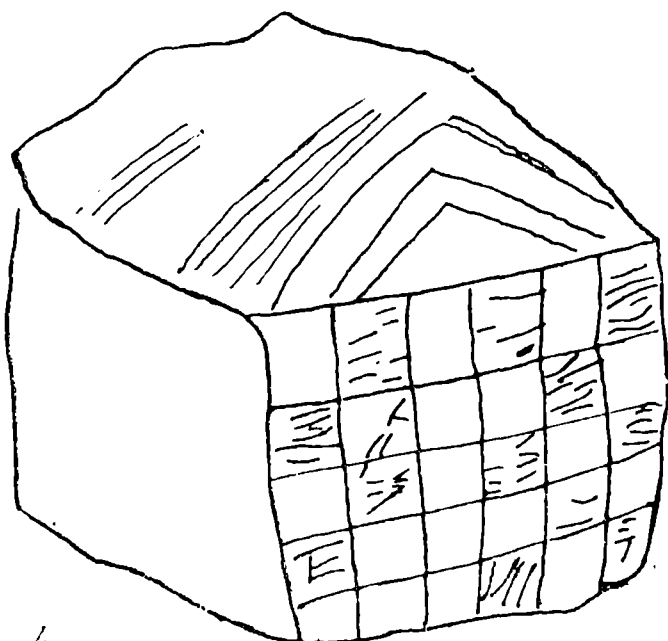
1



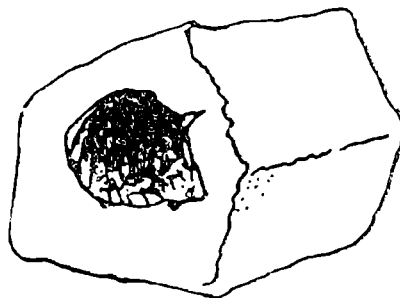
2



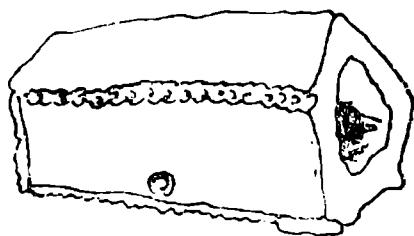
3



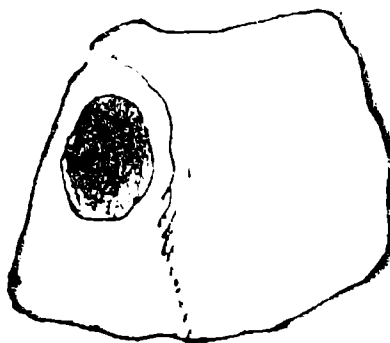
4



5

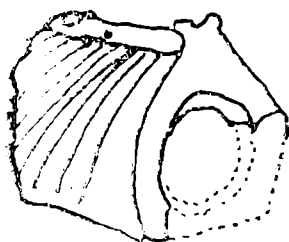
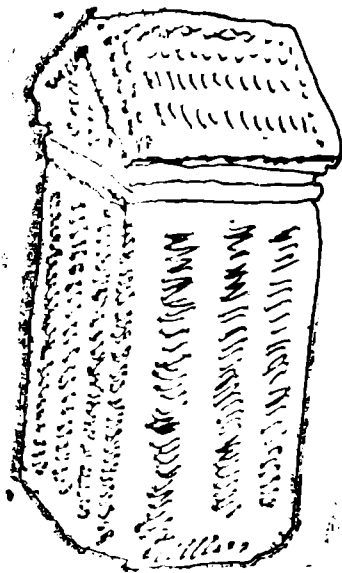
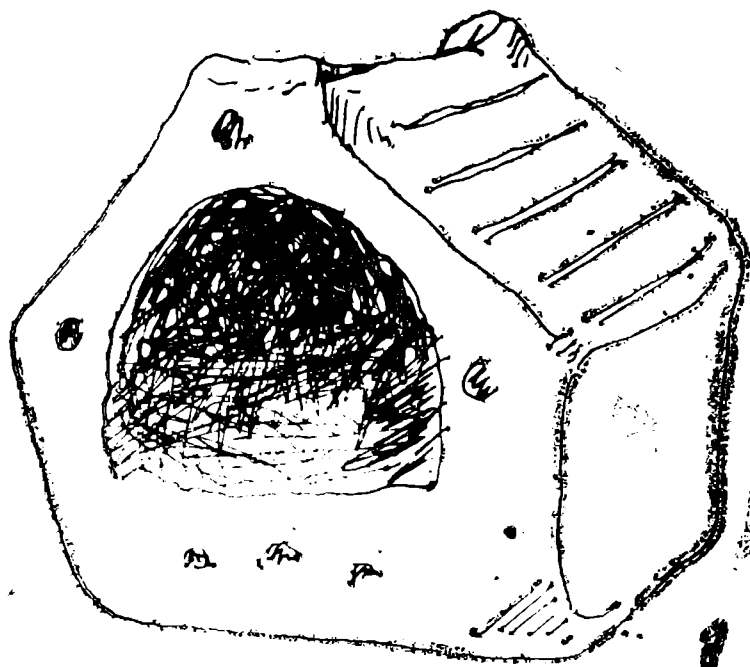


6

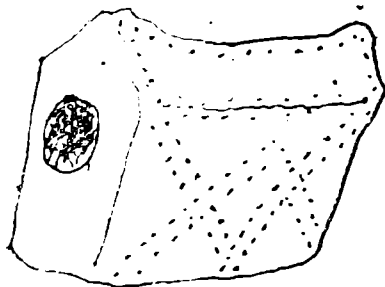


7

Plaușa 1. Tipuri de case miniaturale în argilă, descoperite în cadrul culturii Guncelna-Kodjadermen. 1-4. Casă miniaturală descoperită la Măgura Jilavei (vedere laterală și din spate); 2. Casă miniaturală descoperită la Chitila-Fermă; 3. Casă miniaturală de la Spanțov; 5-7. Casă miniaturală de la Ovčarovo; 6. Casă miniaturală de la Tîrgoviște (Bulgaria).



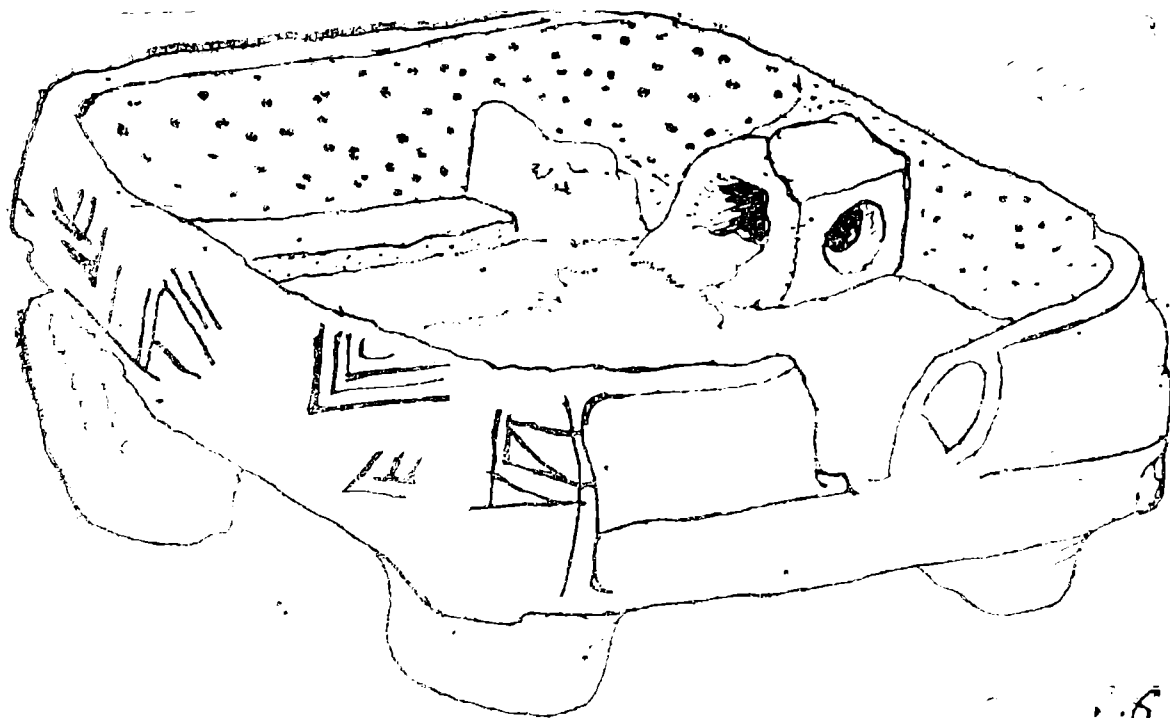
3



4

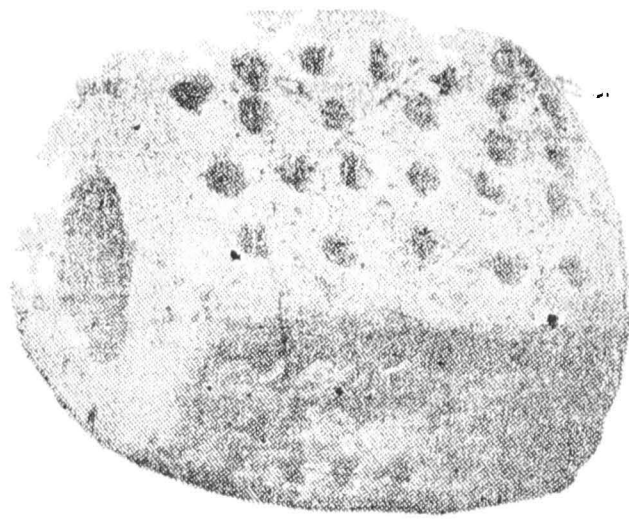


5

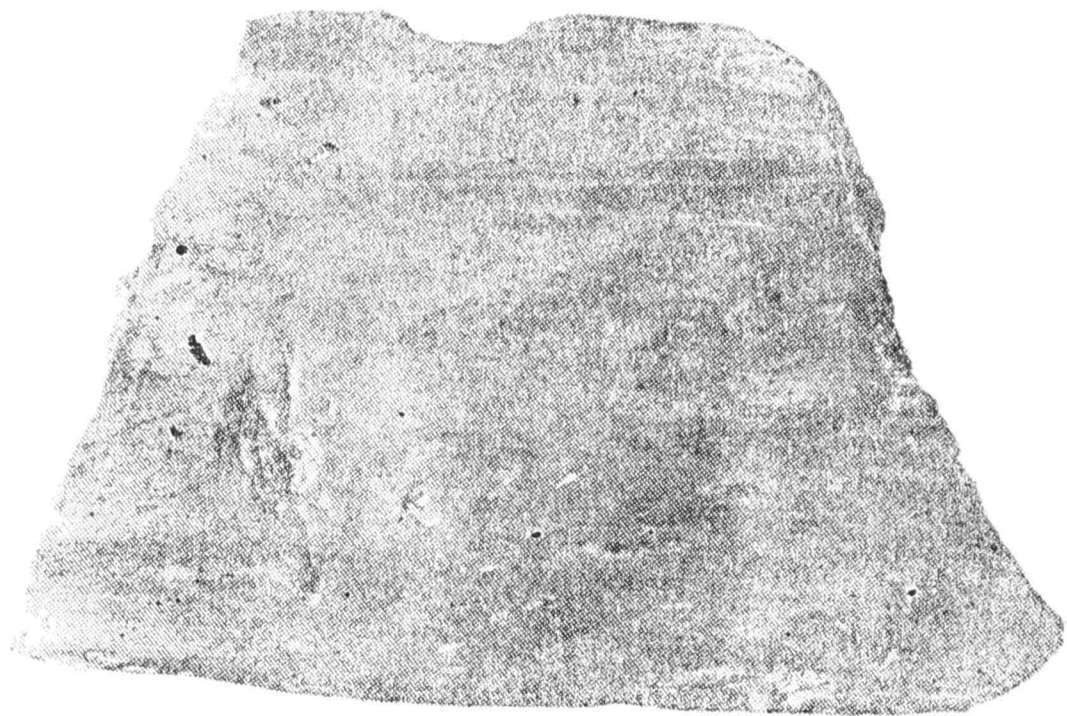


6

Planșa II. Tipuri de case miniaturale în argilă descoperite în cadrul culturii Gumelnița-Kodjadermen.
1-2. Case miniaturale de la Polyanica; 4-6. Modele de case miniaturale descoperite la Ovčarovo.
3. Model descoperit la Tîrgoviște (Bulgaria).



1



2

Planșa III. Fotografie după: 1) casa miniaturală de la Chitila—Fermă;
2) fragmentul ceramic cu grafit reprezentînd o figură umană realizată
pe un motiv circular (solar)

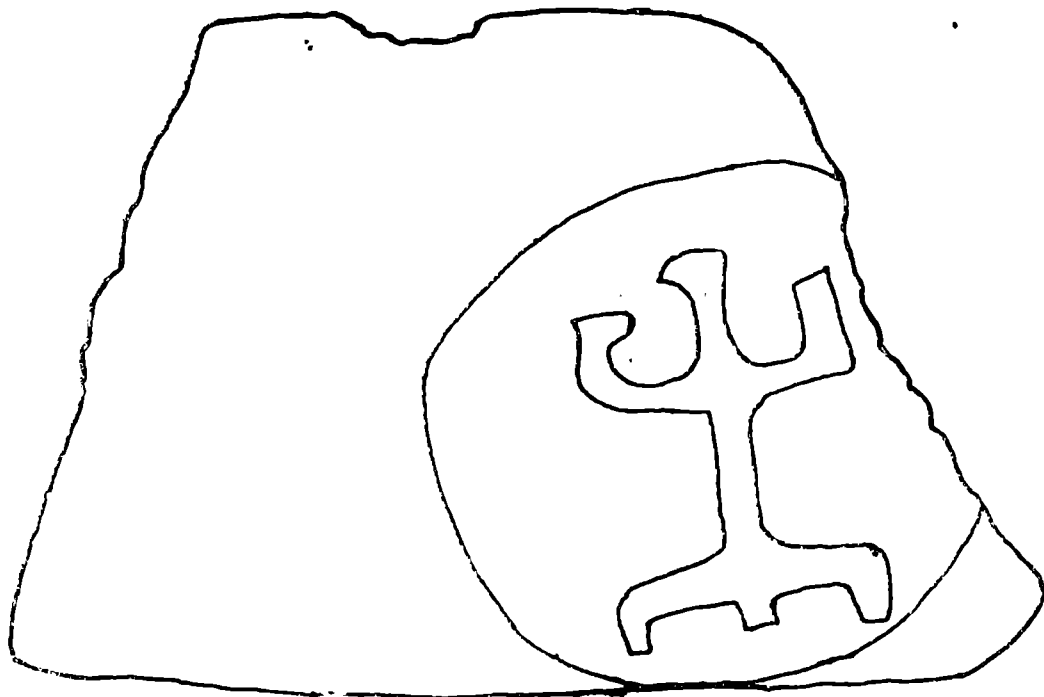
ficația locuinței, de rolul ei în viața comunităților. Acoperișul și pereții laterali sînt ornamentați prin înțepături dispuse în șir. Șirurile de pe acoperiș sînt făcute din înțepături mai largi și mai profunde, cîte patru șiruri de-o parte și de alta, iar cele de pe pereții laterali mai mici, mai superficiale și dispuse în numai trei șiruri (Pl. III,1). Din cauza unei pietricele în pastă pe o față a acoperișului, o găurică este făcută deasupra șirului. Înainte de coacere, aproape întreaga piesă a fost introdusă într-o pastă albicioasă, într-un baiț. Astfel, lutul cărămiziu al locuinței are la suprafață o pojghită albicioasă cu excepția suprafeței bazei, care nici nu se vede deoarece pe ea stă piesa. Artistul nu a fost mare maestru, sau poate nu a vrut să înfățișeze detaliile arhitecturale. Streașina este abia schițată,

după cum se vede și din detaliile metrice prezentate. A fost găsită în secțiunea III, caroul 3, la -0,85 m adâncime, ceea ce, stratigrafic, corespunde unui orizont cultural cuprins între faza Spanțov a Boianului și Gumelnița A de început.

O căsuță de același tip, cu profil identic s-a descoperit în așezarea neolitică de tip Boian de la Spanțov în săpăturile din 1952. Între ele există deosebiri doar în ceea ce privește ornamentarea. Căsuța de la Spanțov este fragmentară și are pereții laterali ornamentați cu linii frânte, în exteriorul cărora se înscrie un șir de puncte, iar pe acoperiș, de-o parte și de alta, sînt redată două dreptunghiuri adîncite care, după părerea descoperitorilor, redau greutatea puse spre a rigidiza acoperișul⁴.

Căsuța miniaturală de la Chitila-Fermă trădează o etapă mai avansată pe drumul tranziției spre Gumelnița. Exemplare asemănătoare s-au găsit în Bulgaria, în tellul de la Denev, lângă Salmanovo⁵ și la Kodjadermen⁶. În movila de la Denev s-au găsit trei căsuțe din lut. Una (Pl. II,) este de aceeași formă cu cea de la Chitila, alta are aceeași formă, dar interiorul locuinței nu este tubular; el are forma exterioară a locuinței. Cea de-a treia este de aceeași formă cu prima, dar are interiorul larg și de aceeași formă cu locuința. O altă particularitate este aceea că aceste tipuri sînt date la suprafață cu un baît de culoare albă, ca de altfel și o categorie de vase descoperite în așezare. În tellul de la Kodjadermen de la Șumen s-au găsit cinci căsuțe de lut oarecum diferite ca execuție sau formă. Prima are creasta înaltă, a doua are creasta acoperișului plată, iar interiorul tubular. Alte două au formă apropiată celei de la Chitila, dar fără nici o deschidere pentru marcarea interiorului și a intrării. Striurile de pe creasta acoperișului și de la streășină par a sugera un acoperiș din trestie sau paie. Interesantă și deosebită este cea din Pl. VI, 9 care înfățișează o căsuță cu acoperiș în două ape, înalt, cu cîte o gaură circulară în pereții frontali și două în cei laterali. Acoperișul prezintă striuri verticale amintind tot de un acoperiș din trestie. Pereții sînt vopsiți în culoare roșie și ornamentați cu motive spiralate, incrustate. Este cel mai interesant și elaborat tip de locuință dintre toate acestea. El se apropie, prin găurile circulare din pereți, de piesa descoperită la Căscioarele care are tot găuri circulare practicate pe două șiruri în seclu⁷. Tipul de locuință înfățișat de piesa de la Căscioarele (Pl. VII, 1) amintește, prin formă și acoperiș, prin protomele de la colțuri și creasta acoperișului, de cea descoperită la Gradișnica în Bulgaria⁸ și într-un fel de cele din aspectul Stoicani Aldeni⁹. Este însă evident că prin căsuța găsită la Jilava ni se relevă un mod de exprimare deosebit din care reiese interiorul larg locuibil al casei¹⁰. Acesteia i se adaugă și cea găsită la Fintinele¹¹. Credem deci că acestea din urmă scot în evidență spațiul locuibil al caselor.

Din cercetările mai noi din Bulgaria se cunosc mai multe căsuțe miniaturale. Dintre acestea, cele mai interesante sînt cele cinci modele, toate cu interiorul redat printr-o gaură tubulară, descoperite la Ovčarovo¹². Două dintre acestea au gaura intrării situată mai sus, în treimea superioară a căsuței, vrînd parcă să sugereze o locuință cu o platformă înaltă¹³. O altă căsuță tot de aici insistă mai mult asupra interiorului, redat mai larg, asupra acoperișului și, mai ales, a fațadei pe care se pot observa niște găurile asemănătoare celor de pe pereții căsuței de la Chitila-Fermă, credem noi cu rol mai mult ornamental¹⁴. Dintre cele patru căsuțe miniaturale descoperite în tellul de la Tîrgoviște (Bulgaria), numai una prezintă interiorul redat prin gaură tubulară¹⁵. Prin formă, aceasta se apropie și de cea fără nici o redare a intrării sau interiorului¹⁶ din această stațiune, dar care se aseamănă prin formă și ornament și cu căsuța de la Spanțov¹⁷. Asemănătoare acesteia este și căsuța în miniatură de la Radingrad care se impune însă prin lungimea ei ieșită din comun¹⁸.



Planșa IV. Desenul figurii umane reprezentate pe un fragment ceramic de la Chitila-Fermă

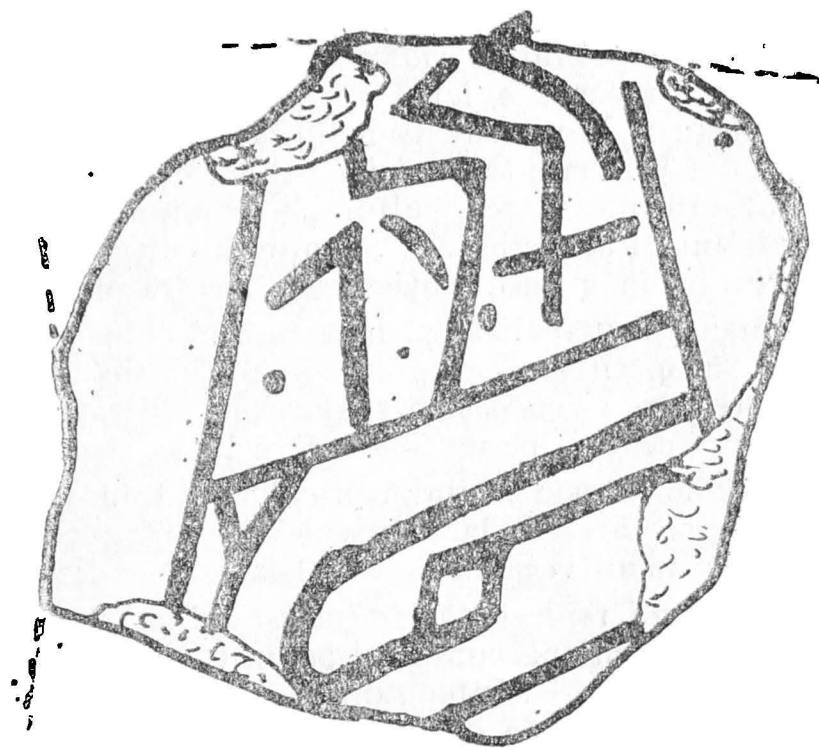
Căsuțele cu interiorul tubular se înrudesc tematic cu căsuța din interiorul tăvii cu piciorușe din tellul de la Ovčarovo¹⁹, cu cele de pe capace²⁰ și trebuie deci să le acordăm aceeași explicație ca și statuțelor sau vaselor zoo sau antropomorfe. Este interesant că spre cele de pe capace (Pl. V,4) converg adesea motive în relief cu aspectul unor raze situând casa pe un loc ce se ridică deasupra faptului comun, spre un loc înalt de liniște și reculegere, loc sacru de la care emană căldura și lumina. Acest rol al locuinței nu mai poate fi pus la îndoială în urma descoperirilor de la Căscioarele și de la Gradeșnica. La Gradeșnica, unghiurile frontonului locuinței miniaturale sînt împodobite cu capete umane modelate în lut²¹.

Tipul de locuință miniaturală cu interior tubular aparține etapei finale de trecere de la Boian la Gumelnița și continuă evoluția și în prima etapă a acesteia. Cele două descoperiri certe din această etapă din Cîmpia Română, cea de la Spantov și cea de la Chitila-Fermă, stau mărturie în acest sens.

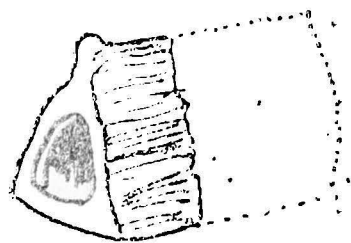
Locuința cu interiorul larg și acoperișul mai turtit pare a fi specifică Gumelniței A 2, dacă ne ghidăm după modelul de la Căscioarele, avînd începutul evoluției tot în cultura Boian de sfîrșit. Apariția locuinței cu rol magico-religios marchează în ultimă instanță un cult al casei și stă în strînsă legătură cu locuința-sanctuar atestată la Căscioarele tot în etapa de sfîrșit a culturii Boian²². Multitudinea obiectelor de cult — statuete, vase sau capace de vase antropo sau zoomorfe decorate cu motive incizate, încrustate cu alb, pictate sau grafitate — face dovada unor expresii artistice cu manifestări complexe ce reflectă o concepție despre lume și viață, un mod de percepere a universului înconjurător cu totul remarcabil și specific, deosebit de cel predominant decorativ al culturii surori Cucuteni.

Bunăstarea materială din această epocă, relevată de descoperirile arheologice, alături de evoluția generală de epocă, au putut favoriza dezvoltarea unui asemenea cult al casei, al sanctuarelor.

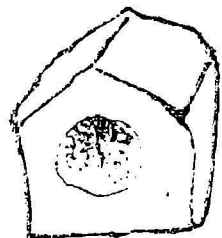
O altă descoperire, pe care o prezentăm cu această ocazie, este fragmentul ceramic din suportul ușor tronconic al unui vas făcut dintr-o pastă ce conține pleavă, netezit în interior, bine lustruit și vopsit cu negru în exterior. Peste această suprafață lustruită s-a aplicat o pastilă grafitată, un medalion circular cu



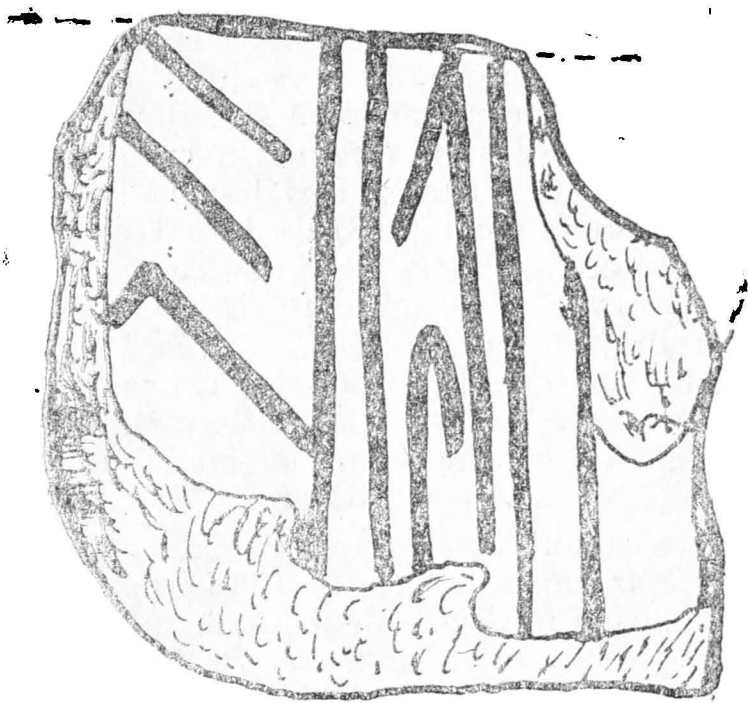
1 a



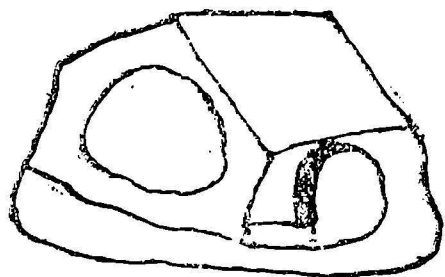
2



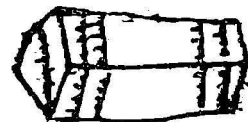
3



1 b



4



5

Plansa V. 1 a-b. Fragmentul ceramic de la Chitila-Fermă purtând urme incizate care atestă un început de scriere; 2. Casă miniaturală fragmentară de la Tîrgoviște (Bulgaria); 5. Casa miniaturală (întreagă) de la Tîrgoviște (Bulgaria).; 3. Casa miniaturală de la Ovčarovo; 4. Tip de casă miniaturală, toartă de capac de vas de la Vidra purtând un motiv spiralic în relief.

diametrul de 4,3 cm în interiorul căruia a fost realizată o reprezentare umană stilizată, înaltă de 3 cm. Fragmentul ceramic are formă trapezoidală, baza mare de 8,8 cm, cea mică de 5,1 cm și înălțimea de 5,6 cm. El provine din același strat de cultură (S I caroul 3 — 1,20 m), dar mai de la bază. În strat au fost găsite numeroase fragmente ceramice decorate cu motive geometrice grafitate.

Figura umană stilizată constă dintr-o bandă verticală terminată în partea superioară printr-un cap spre care converg brațele ridicate și picioarele flectate (Pl. III,2; IV, 1). Motivul acesta cunoaște o largă răspândire în neoliticul anatolian și european. În cadrul culturii Boian sau Gumelnița, el apare pentru prima dată la Chitila-Fermă. Apariția este cu atât mai inedită cu cât o întâlnim reprezentată pe medalion grafitat. În încadrarea culturală întâmpinăm unele greutăți din cauza faptului că unii autori atribuie faza Spanțov a culturii Boian etapei A a culturii Gumelnița²³. Noi nu luăm în discuție acum această problemă.

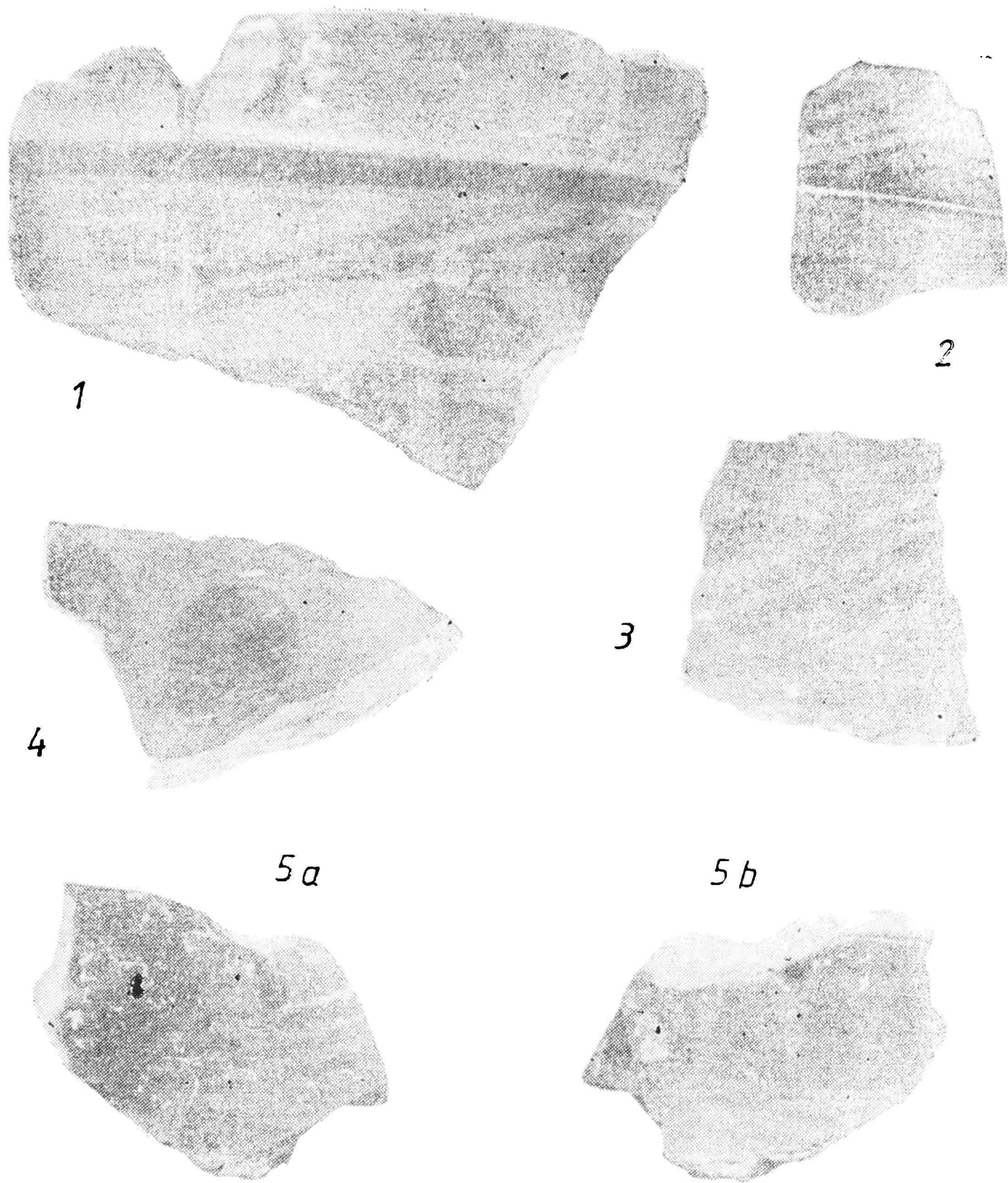
La Chitila-Fermă, motivul uman a fost realizat prin pictare în culoare albă, în contrast cu fondul medalionului acoperit cu o pojghiță de grafit. Cu timpul, vopseaua albă s-a alterat și s-a mai șters și cu ocazia spălării în laborator, așa că el se distinge acum printr-o culoare cenușie pe un fond negru lucios.

O reprezentare foarte apropiată de aceasta o întâlnim în culoarea brun-roșcată pe un bolovănaș de rîu aplatizat, din așezarea de la Ostrovul-Mare de tip Șchela-Cladovei în epipaleoliticul final²⁴. Aceasta ar fi cea mai veche de acest gen din țară.

În neoliticul nostru, cele mai vechi reprezentări de acest fel, denumite de oranți, apar aplicate pe ceramica precucuteniană, cum ar fi pe un fragment de vas din așezarea de la Traian — Dealul Fintînilor²⁵. Interesant este că în așezarea de la Chitila-Fermă este prezentă o mare cantitate de ceramică și figurine de tip Precucuteni care au putut influența evoluția culturală și artistică a stațiunii, deci și schimbul de motive ornamentale. De altfel, pe baza piciorului de vas antropomorf ce redă un personaj uman purtând pe cap un vas găsit la Vidra și a vasului de același fel de la Căscioarele (pe care personajul susține cu brațele ridicate vasul pe cap.) A. Nițu postula existența unor asemenea reprezentări în cultura Gumelnița. El pornea și de la faptul că asemenea figurări existau pe ceramica pictată Cucuteni cu care cultura Gumelnița este contemporană și se înrudește²⁶. Pe ceramica de tip Cucuteni A acest gen de reprezentare este mai frecvent și este cunoscut în descoperirile de la Trușești — Țuguieta²⁷, Birlălești — Foișor²⁸. Între toate figurările aparținând culturii Cucuteni una dintre cele de la Trușești — Țuguieta este la fel ca reprezentare cu cea de la Chitila — Fermă, cu deosebirea că a fost aplicată în relief pe suprafața vasului²⁹. Și în aria culturii Vinča-Turdaș se întâlnesc asemenea figurări, dar realizate prin incizie dublă, chiar la Turdaș³⁰. Pe pietrele ornamentate de la Ditrău au fost incizate de asemenea figuri umane stilizate³¹ ce pot fi atribuite purtătorilor culturii Vinča-Turdaș. Ele sînt realizate tot prin incizie dublă. Identice ca grafie, dar făcute prin incizie simplă sînt atît cele din stațiunea de la Turdaș³¹, cît și cele de la Zortentul Mare³³.

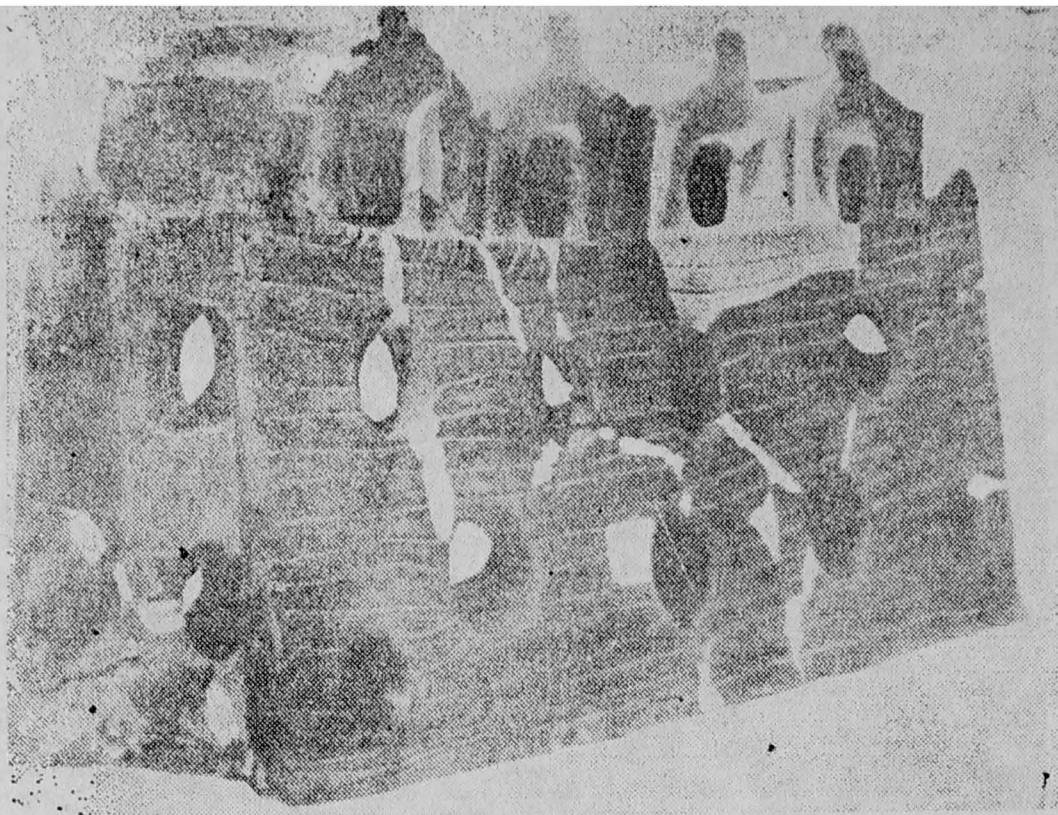
Figurile antropomorfe incizate sînt caracteristice ceramicii lineare danubiene³⁴. În forma în care este realizată pe fragmentul de la Chitila-Fermă, figura antropomorfă este descrisă de A. Nițu ca „stînd în picioare cu brațele înălțate“³⁵, iar de H. Quitta „în formă de broască țestoasă“ (krottendarstellung)³⁶. Pe ceramica neoliticului, după cum am văzut, ea își găsește folosiri prin incizie, în relief aplicat sau pictat. Cele mai variate și mai numeroase figurări se găsesc în spațiul balcano-carpato-danubian. Deși formele de reprezentare sînt specifice acestui spațiu, arealul lor de răspândire este mult mai larg. Prin orizontul cultural Proto Sesclo-Pre Criș, în cadrul căruia se întâlnesc asemenea figurări în culoare albă pe fondul roșu al vaselor³⁷, se asigură contactul cu spațiul anatolian unde este atestat în descoperirile de la Chatal Hüyük în nivelul VII datat pe la 6150 î.e.n.³⁸. Pe aici se făcea, cu siguranță, legătura cu Iranul unde, la Tépé-Giyan V și Tall Bakun, se întâlnesc asemenea manifestări în grafie identică³⁹.

În spațiul carpat, această modalitate de reprezentare îmbracă forme mai complexe în cadrul ceramicii Precucuteni, Cucuteni, dar și a culturilor mai vechi: Criș-Starcevo, Lineară, Vinča. Una dintre aceste forme care conceptual depășesc



Planșa VI. Ceramică grafitată de la Chitila-Fermă 1.3—5. Ornamente de motive circulare și liniare în interiorul sau exteriorul vasului; 5 a-b. Ornamente cu motive triunghiulare în interiorul vaselor.

celelalte regiuni amintite prin aceea că ele sînt realizate în relief sub forma unor cariatide, este cea reprezentată de vasul cunoscut sub denumirea de Hora de la Frumușica. Această opinie, formulată de A. Nițu, ni se pare pertinentă⁴⁰ și ne permitem să adăugăm că acestui mod de reprezentare în relief sub formă de horă i se adaugă și figurile pictate în înlanțuire pe ceramica aceleiași culturi Cucuteni socotite de cercetători ca simple ornamente⁴¹.



Planșa VII. 1. Case miniaturală după vas de tipul suport descoperit la Căscioarele; 2. Vedere generală a tellului de la Chitila-Fermă.

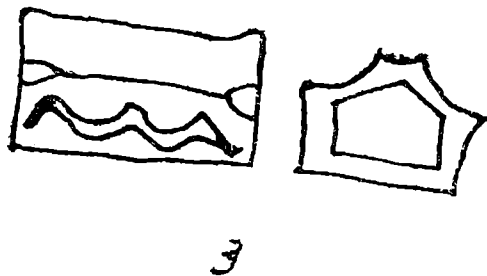
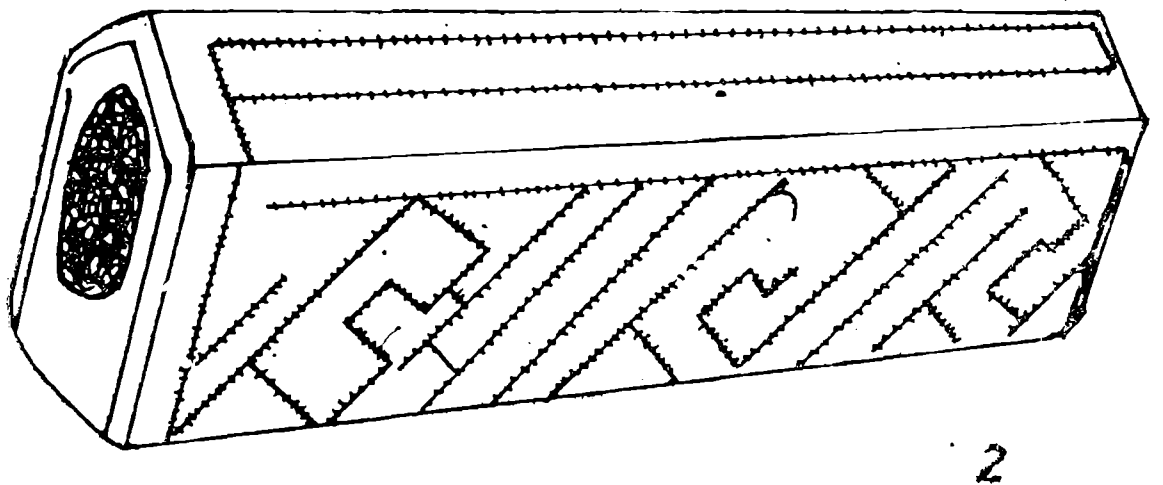
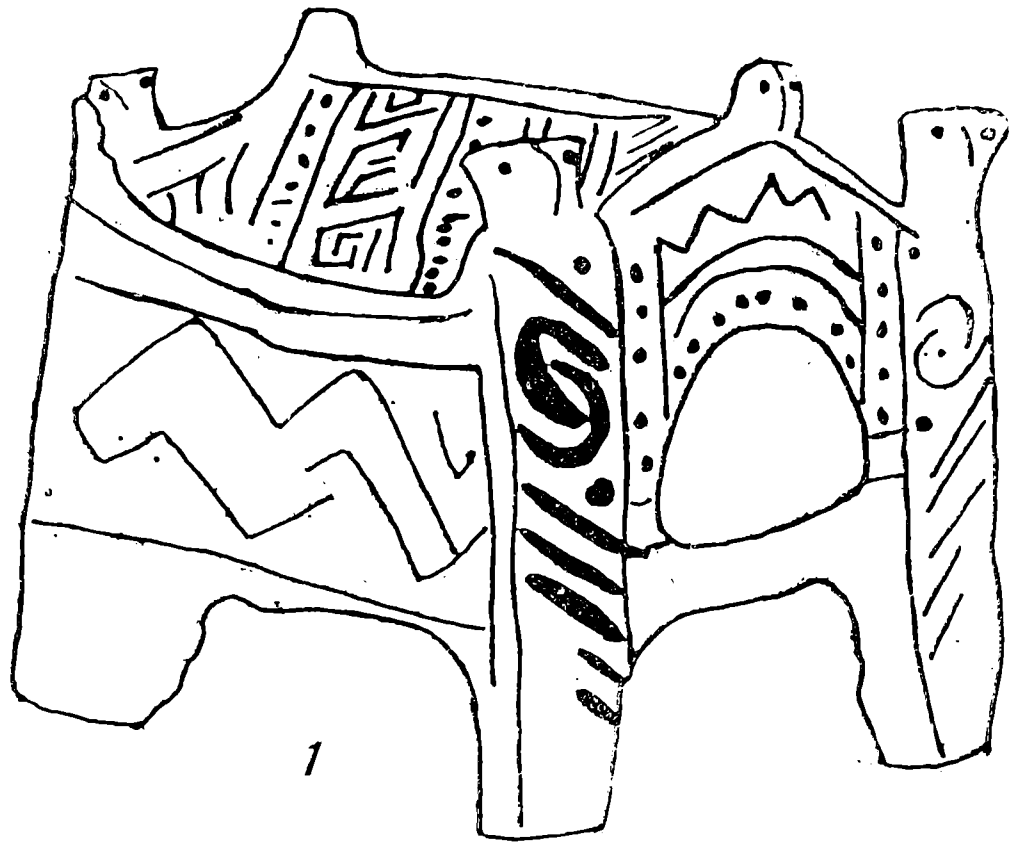
În neolitic, și foarte probabil chiar din epipaleolitic, acest tip de redare schematizată a siluetei umane a pătruns în arta rupestră, exprimată grafic identic, foarte apropiat, mai simplu, mai complex, abreviat sau în adevărate compoziții, cum ar fi în peștera Măgura din Bulgaria (în culoare roșie)⁴², în peșterile de la Polovragi⁴³, Baia de Fier (peștera Pircălabului)⁴⁴. Uneori, în reprezentările rupestre, aceste figuri par a purta îmbrăcăminte, cum ar fi cele din peștera Măgura⁴⁵ sau de la Runcu⁴⁶ care redau figuri feminine. Una dintre cele mai frecvente variante de figurări ale siluetei umane este cea cu brațele întinse lateral. Ea este mai rar întâlnită pe ceramică, în schimb cunoaște o largă arie de difuziune în arta rupestră începând din epipaleolitic⁴⁷ și pînă în epoca metalelor⁴⁸. Cele mai apropiate

reprezentări sînt cele din Oltenia, de la Runcu⁴⁹ și de la Măgura, din Bulgaria⁵⁰. Această modalitate de exprimare grafică a figurilor de oranți credem că este sinonimă ca semnificație cu figurinele de lut cu brațele întinse din cultura Vinča-Turdaș⁵¹, Boian⁵², Cucuteni⁵³ sau Gumelnița⁵⁴.

În reprezentările rupestre, dar și pe ceramică se întîlnesc figurări ale siluetei umane redată prin două triunghiuri unite la vîrf, triunghiului superior i se articulează miinile ridicate sau flectate în jos de la cot. Toate aceste figuri de oranți sînt puse în legătură cu un cult al soarelui, comun pe spații largi în neolitic. Faptul că figura de la Chitila se înscrie în centrul unui medalion circular ce sugerează motivul solar stă neîndoiebnic — credem noi — în legătură cu un cult al soarelui. Motivul solar este comun în motivistica ornamentală grafitată de pe ceramica din stratul în care s-a găsit fragmentul ceramic. El își găsește exprimare prin pastilele circulare încadrate de alte ornamente sau constituind figura centrală a decorului (Pl. VI, 1, 4). Este frecvent întîlnit în tematica ornamentală a culturilor Gumelnița⁵⁵, Sălcuța⁵⁶, Cucuteni⁵⁷ și Vinča⁵⁸.

Figura pe care o întîlnim pe fragmentul de la Chitila-Fermă prezintă și cap. Numeroase sînt însă cazurile cînd este acefală. Deosebirea de reprezentare între cele două variante nu o putem explica, dar ea este clară mai ales în reprezentările de artă rupestră unde ele apar alătura, adesea în grup cum ar fi în perioada I și a II-a a cultului Soarelui de pe stîncile de la Naquane, Foppe din Nardo de la Valcamonica (Italia)⁵⁹ și pe pereții peșterilor de la Măgura din Bulgaria⁶⁰ sau pe pereții sanctuarului din nivelul VII de la Chatal Hüyük din Anatolia⁶¹. Am procedat la compararea figurărilor de pe ceramică cu cele de pe pereții locuințelor, peșterilor sau adăposturilor din neolitic spre a putea fi înțeleasă mai bine concepția ornamentală⁴ a epocii și pentru a evidenția că reprezentarea acestui motiv pe fragmentul ceramic de la Chitila-Fermă sau de pe ceramică în general face parte din ansamblul manifestărilor artistice de epocă și nu e un fapt izolat că figurarea în sine este strîns legată de ideologia epocii.

Cea de-a treia piesă pe care o prezentăm este un fragment dintr-un idol sau dintr-o piesă de cult, poate dintr-un altar care prezintă o ornamentare ieșită din comun. Piesa a fost spartă din vechime. Ea provine dintr-un capăt al formei întregi. Marginile de sus și cea din stînga sînt aproape întregi. Celelalte două margini se articulează cu întregul piesei. Prin colțul spart dintre laturile întregi se lega, după detaliile păstrate, cu o parte a piesei ce se înălța deasupra (Pl. V). Fața exterioară pe care se află partea cea mai interesantă a desenului este plată. Cea din dos este ușor albiată longitudinal. Are la suprafață o culoare cenușiu-închisă și este făcută dintr-o pastă cenușiu-cafenie cu multe urme de pleavă și paie, relativ bine arsă. A avut o ornamentare în registru ce se armoniza cu forma vasului. Registrul se închidea pe partea stîngă cu o linie dreaptă incizată adînc, iar pe cea din dreapta cu una înclinată. Partea de deasupra se încheia pe însăși muchia teșită a buzei. Jos se continua pe partea care s-a pierdut. În dreapta, dincolo de linia registrului, se observă o incizie scurtă și o adîncitură punctiformă. În partea superioară a registrului păstrat se află incizată o săgeată cu vîrf în sus. Jos, în stînga, se observă o adîncitură punctiformă. În dreapta săgeții este incizată o cruce ce se continuă printr-un semn, ce seamănă cu un cîrlig sau săgeată, înclinat spre stînga. Jos, în stînga crucii, este o altă adîncitură punctiformă. Printre săgeată și cruce urcă spre buză o linie ușor înclinată care ocolește puțin săgeata, apoi urcă sub forma unui cîrlig sau săgeți pînă pe muchia buzei. Din dreapta crucii pornește cotit spre stînga un alt cîrlig care urcă de asemenea pînă pe muchia buzei fragmentului. Registrul superior se închide cu o linie orizontală spre care urcă din partea de jos a liniei verticale (ce maschează închiderea registrului) o linie scurtă



Planșa VIII. Casă-miniatură în argilă: 1. de la Gradeșuica; 2. de la Ovčarovo; 3. de la Delcevo (Bulgaria).
 Desenele au fost executate de autor și de Adina Boroneanț în afara celui de la Chitila-Fermă, executat de Rodica Antonescu. Fotografiiile au fost realizate de E. Perianu de la Institutul de Arheologie.

înclinată care face ca linia incizată înclinat să aibă aspectul unui „y” culcat. Urmează un motiv meandrat cu colțurile rotunjite care închide la mijloc un romb.

Pe partea din dos, spre marginea fragmentului, ornamentul este închis de o linie verticală, iar dincolo de jumătatea sa de o altă linie verticală incizată. În acest spațiu se află două cîrlige, unul mai lung ce se închide spre stînga și altul mai mic, sub el, spre dreapta, o linie dreaptă paralelă cu linia ce închide ornamentul. Spre linia care închide registrul coboară în plan înclinat trei linii. Cea de jos se continuă printr-o altă linie coboritoare în unghi de 90°. Poate și celelalte două au continuat tot așa, dar ornamentul este întrerupt de spărtură.

Cercetătoarea Emilia Masson de la „Centre National de la Recherche Scientifique” din Paris care a văzut piesa crede că ea reprezintă un mesaj scris, interpretînd motivele din registrul superior ca patru vîrfuri de săgeată⁶². Noi nu negăm această ipoteză, însă credem că vîrfurile de săgeată și semnul cruciform, marcate în stînga prin cîte o adîncitură punctiformă, sînt elementele de bază ale codului mesajului, iar cîrligul sau vîrfurile de săgeată ce pornește de deasupra crucii din dreapta sa sînt elementele complementare ale sensului mesajului, elemente de sintaxă, ca de altfel și linia încîrligată care desparte săgeata de cruce. În limbajul disociaț pe sexe, specific preistoriei, cunoscut încă din paleolitic, vîrfurile de săgeată marchează un simbol feminin, iar cel în cruce, unul masculin⁶³. În această optică este clar că ne găsim în fața unui limbaj, a unui mesaj scris.

Fragmentul prezentat are o înălțime de 6,7 cm, o lățime de 6,5 cm, iar grosimea de 2 cm. A fost găsit în secțiunea I, caroul 1 la — 1,75 m adîncime. El aparține unei etape premergătoare celei în care s-au găsit fragmentele deja prezentate ale culturii Boian.

Dacă privim fragmentul observăm că el se aseamănă cu toate celelalte piese ceramice cunoscute pînă acum care au fost considerate ca fiind dovada unui mesaj grafic. Semnele care fac parte din mesaj sînt clar exprimate și subliniate printr-un punct (mică adîncitură punctiformă în stînga semnelor). Ca în aproape toate cazurile, mesajul se află exprimat într-un registru separat prin linii incizate. Semnele figurate se deosebesc de toate cele cunoscute pînă acum, fiind săgeți și cruce cu brațele egale. Se aseamănă cu cele de la Gradeșnica⁶⁴, Tangîru⁶⁵ și cu două dintre plăcuțele de la Tărtăria⁶⁶ în care registrul este dispus orizontal. Cele două semne sînt folosite încă din paleoliticul superior; prezența lor pe ceramica neoliticului nu poate surprinde. Cea mai veche reprezentare de acest fel în care apare semnul cruciform este sigiliul de la Kotacpart⁶⁷ (Ungaria—*n.n.*), din vremea culturii Starčevo-Criș, și apoi cel de la Karanovo V din Tracia⁶⁸, aproximativ din aceeași vreme. Fragmentul ceramic de la Chitila-Fermă, ca și plăcuța de la Tangîru aparțin complexului cultural Boian-Gumelnița care în optica noastră sînt variante locale ale culturilor cu ceramica incizată. Din fondul cultural Starčevo-Criș, opinăm noi, se naște, în strînsă legătură cu influențele culturale de epocă, cultura Vinča-Turdaș care cuprinde și partea de sud-vest a țării noastre (Oltenia, Banat și Transilvania), cultura Precucuteni în Moldova, Dudești și Boian în Cîmpia Română, care se încheie cu o evoluție complexă și originală în cadrul culturii Gumelnița Kodjadermen-Karanovo IV. În acest cadru dinamic și evolutiv înțelegem să încadrăm descoperirea de la Chitila-Fermă și să explicăm apariția acestor mesaje. Culturile Petrești, Cucuteni și, în parte, Gumelnița sînt considerate de noi ca un fenomen cultural cu totul deosebit care exprimă prin culoare, într-o sintaxă asemănătoare, adesea identică, motivistica ceramicii incizate. Între toate aceste culturi există relații de contemporaneitate, de influență sau de imitație în variante asimilate local.

În afara modului de istoriere pe orizontală a elementelor decorului sau a mesajului este frecvent întîlnită și înscrierea figurilor într-un cadran circular împărțit

în patru, cum ar fi pe sigiliile de la Kotacpart, Karanovo, Tărtăria. Între toate descoperirile de acest fel, cele de la Kotacpart, Tărtăria și Chitila-Fermă ni se pare că susțin cel mai clar ideea mesajului grafic.

În acord cu cercetătoarea Emilia Masson⁶⁹ constatăm că pe statuetele specifice culturilor Starčevo-Criș, Vinča-Turdaș, Boian, Gumelnița, Precucuteni sau Cucuteni există unele semne care se detașează de ornamentul vaselor. Asemenea semne se întâlnesc în cadrul acestor culturi pe fundul vaselor, pe cîmpul vaselor, pe fusaiole, sigilii (pintadere), greutăți de război de țesut etc.⁷⁰. În unele cazuri există și exprimări mai complexe. Între acestea sînt cele citate de la Tangăru, Tărtăria, poate chiar de la Rast și cea descoperită la Chitila-Fermă. Ele sînt opera unor inițiați în tainele magico-religioase ale epocii. De ce aceste încercări de scriere nu au evoluat pînă la urmă într-o adevărată scriere cum a fost cazul celor sumeriene și egiptene, este o problemă care stăruie în preocupările specialiștilor. În ce ne privește credem că faptul este legat de o dinamică istorică specifică unui anume spațiu geografic și ecologic, supus permanent unor șocuri și întreruperi ale ciclurilor evolutive, obligînd comunitățile umane să reînceapă evoluțiile înainte de maturizare. Astfel, nu au putut lua naștere centre de cult în jurul cărora cercul de inițiere să aibă caracter stabil și de durată, inițiații au avut un statut itinerant fără date înscrise în documente care să ducă la conservarea lor într-o arhivă. Faptul ține de un comportament istoric specific în care așezarea nu a evoluat spre statutul de stat-cetate cu aglomerări urbanistice și monumentalitate. Culturile materiale sînt culturi de prelucrare a lutului și a lemnului, nu a pietrei.

În ce privește fragmentul descoperit la Chitila-Fermă, așa cum dovedesc motivele ce se află sub registrul superior cu semnele și cele de pe dosul piesei, el nu poate fi înțeles decît în contextul cultural specific culturii Boian, în care ornamentarea se supunea unor canoane legate de funcționalitate și tradiția magico-artistică a epocii. Asupra acestui aspect al problemei nu insistăm acum cînd urmărăm doar punerea în circuitul științific a unei descoperiri de excepție. Cînd vom relua cercetările în teren, vom obține date noi în această problemă. Ele ne vor obliga să ne găsim răgazul să analizăm tot ceea ce s-a scos din săpăturile de aici și să facem precizări mai la obiect. Ceea ce facem acum are un caracter preliminar, incomplet și perfectibil.

În concluzie, lucrarea de față își propune valorificarea descoperirilor care prin însemnătatea lor se cer introduse în circuitul științific și, în același timp, urmărește să atragă atenția asupra importanței acestei așezări pentru istoria comunităților culturale preistorice bucureștene și a țării noastre.

- ¹ Aducem mulțumirile noastre lui Aristide Ștefănescu care la începutul lucrărilor s-a deplasat cu noi în teren și care ne-a pus la dispoziție materialele recoltate.
- ² E. Comșa, *Istoria comunităților culturii Boian*, București, 1974.
- ³ V. Boroneanț, *Chitila-Fermă, un aspect cultural al începutului primei epoci a fierului, date preîminare*, în „Tracodacica“ V, 1984, 1–2, p. 156–166, *Contribuții recente privind începuturile primei epoci a fierului în centrul Cîmpiei Române* în „Izvoare arheologice bucureștene“ II, 1985, p. 22–29; *Les sépultures de la couche Gumelnitza du tell de Chitila-Ferme București*, în „Actele Simpozionului privind calcoliticul din S–E Europei“, Belgrad – Lepenski Vir, 1985 (sub tipar).
- ⁴ M. Bucur, C. Preda, S. Morintz, C. Mateescu, O. Apaveloaiiei, Gh. Dănilă, *Șantierul Spanțov* în „SCIV“, IV, 1953, p. 220–239, fig. 6.
- ⁵ R. Popov, *Prăistoricescata Deneva moghila pri selo Salmanovo* în „Izvestiia“, Sofia, IV, 1914, p. 148–225, fig. 180.
- ⁶ *Idem*, *Kodja – Dermenskata moghila pri gr. Sumen* în „Izvestiia“, Sofia, VI, 1916–1918, p. 71–155, fig. 135–137.
- ⁷ Vl. Dumitrescu, *Arte preistorica in Romania fino all inizio dell'età del ferro*, Firenze, 1972, p. 141, pl. 97.
- ⁸ L. Perniceva, *Sites et habitations du Chalcolithique en Bulgarie*, în „Studia Praehistorica“, 1–2, 1978, p. 163–169, fig. 2.
- ⁹ Gh. Ștefan, *Raport asupra săpăturilor de pe Balaurul comuna Aldeni, județul Buzău*, în „Raport asupra activității științifice a Muzeului național de antichități în anii 1942–1943“, București, 1944, p. 31–34.
- ¹⁰ Dinu V. Rosetti, *Cîteva așezări și locuințe preistorice din preajma Bucureștilor*, București, 1932, fig. 11 a și 11 b.
- ¹¹ E. Comșa, *op. cit.*, fig. 64 (pl. 64).
- ¹² L. Perniceva, *op. cit.*, p. 168, fig. 1, Henrieta Todorova, *Kupferzeitliche Siedlung in Nordostbulgarien*, în „Materialien zur allgemeinen und Vergleichenden Archäologie“, 13, München, 1982 (fig. 23, 1–5).
- ¹³ *Idem*, fig. 23, 4–5.
- ¹⁴ *Idem*, fig. 25, 1.
- ¹⁵ *Idem*, fig. 142, 4.
- ¹⁶ *Idem*, fig. 112, A, 1.
- ¹⁷ M. Bucur, C. Preda, S. Morintz, C. Mateescu, *op. cit.*, fig. 6.
- ¹⁸ H. Todorova (T.G. Ivanov), *op. cit.*, fig. 23, 6.
- ¹⁹ L. Perniceva, *op. cit.*, p. 168, fig. 1; H. Todorova, *op. cit.* fig. 24.
- ²⁰ Dinu V. Rosetti, *op. cit.*, p. 9, fig. 12, p. 17, fig. 37, p. 18, fig. 38.
- ²¹ L. Perniceva, *op. cit.*, fig. 2.
- ²² Vl. Dumitrescu, *Edifice destiné au culte dans la couche Boian-Spanțov de la station tell de Căscioarele*, în „Dacia“, NS, XV, 1970, p. 5–24.

- ²³ Vl. Dumitrescu, Alexandra Balomey, Fl. Mogoșanu, *Esquisse d'une préhistoire de la Roumanie*, București, 1983, p. 102–103.
- ²⁴ V. Boroneanț, *Die Schela, Cladovei – Lepenschi Vir Kultur am Lichte der neusten Forschungen*, in „The Lepenski Vir and the Problem of the Formation of Mesolithic Cultures in Southeastern and Central Europe“, (sub tipar), Frankfurt am Main.
- ²⁵ Vl. Dumitrescu, *L'arte preistorica in Romania*, pl. 51, 1.
- ²⁶ A. Nițu, *Reprezentări antropomorfe în decorul plastic al ceramicii de stil Cucuteni A*, în „SCIC“, 18, 1967, 4, p. 558.
- ²⁷ A. Nițu, *op. cit.* fig. 1, 1; Vl. Dumitrescu, *L'arte preistorica in Romania*, *op. cit.*, pl. 51, 2, 4.
- ²⁸ A. Nițu, *op. cit.*, fig. 2, 1; Vl. Dumitrescu, *L'arte preistorica in Romania*, *op. cit.*, pl. 51, fig. 3, 5.
- ²⁹ A. Nițu, *op. cit.*, p. 551, fig. 1, 1.
- ³⁰ I. Makkay, *The Late Neolithic Tordos Groups of Sings*, in „Albaregia“ X, 1969, p. 23, fig. 33, 3, fig. 35, 5 etc.
- ³¹ G. Bako, *Ditrau*, SC IV, 19, 1968, fig. 1, b.
- ³² I. Makkay, *op. cit.*, p. 18, fig. 12, 1, a, 1, b.
- ³³ *Idem*, fig. 12, 2.
- ³⁴ H. Quitta, *Zur Deutung und Herkunft den bandkeramischen „Krotendarstellung“*, in „Varia Praehistorica (Leipzig)“, 1957, p. 60, fig. 17.
- ³⁵ A. Nițu, *op. cit.*, p. 559.
- ³⁶ H. Quitta, *op. cit.*
- ³⁷ Vl. Milojić, *Chronologie der Jüngern Steinzeit Mittel und Südosteuropas*, Berlin, 1949; *Zur Chronologie der jugersteinzeit Griechen Lands*, in *Jahrbuch des Deutschen archäologischen Institut*, 65–66, 1952, p. 75.
- ³⁸ J. Mellaart, *Villes primitives d'Asie Mineure*, Bruxelles, 1969, p. 90–91.
- ³⁹ G. Conteneau, R. Ghyslman, *Fouilles du Tépé Giran*, Paris, 1935, p. 65, pl. 64; H. Quitta, *op. cit.*, p. 56, fig. 16,2; V.A. Masson, *Srednia Azia i drevnii Vostok*, Moscovia–Leningrad, 1964, p. 214, fig. 36; A. Nițu, *op. cit.*, p. 558, fig. 4-5.
- ⁴⁰ A. Nițu, *op. cit.*, p. 557–558.
- ⁴¹ V. Boroneanț, *Le caractère magico-religieux de l'art épipaléolithique du sud-ouest de la Roumanie*, in „Valcamonica Simposium“ 72, Les religions de la Préhistoire, Capo di Ponte, Italia, 1975, p. 108.
- ⁴² Emmanuel Anti, *Magourata Cave-Bulgaria* în „Bulletino del Centro Comune di Studi Preistorici“, VI, 1971, p. 93, fig. 49.
- ⁴³ C.S. Nicolaescu-Plopșor, *Desenurile rupestre de la Polovragi-Gorj*, în „Arhivele Olteniei“, VIII, 1929, p. 97, fig. 1.
- ⁴⁴ *Idem*, *Travaux sur les peintures rupestres d'Oltenie*, în „Arhivele Olteniei“, VII, 1928, 35, p. 45, fig. 33–34.
- ⁴⁵ Em. Anati, *op. cit.*, fig. 47.
- ⁴⁶ C.S. Nicolaescu-Plopșor, *Travaux sur les peintures rupestres d'Oltenie*, *op. cit.*, fig. 26–27.
- ⁴⁷ I. Mellaart, *op. cit.*, p. 78, fig. 47.
- ⁴⁸ I. Combier, *L'art rupestre schématique dans le midi de la France et les Alpes occidentales*, în *Etudes Préhistoriques*, 3, 1972, p. 37, fig. 1–96; J. Ozales, *Zur Problematik der Neolitischen und Bronzezeitlichen Felsbilder* in *Actes du VIII Congrès International des sciences Préhistoriques et Protohistoriques*, II, 1973, Belgrad, p. 50, fig. 1.
- ⁴⁹ C.S. Nicolaescu-Plopșor, *Travaux sur les peintures rupestres d'Oltenie*, *op. cit.*, p. 43, fig. 27.
- ⁵⁰ Em. Anati, *op. cit.*, fig. 68.
- ⁵¹ Vl. Dumitrescu, *L'arte preistorica in Romania*, *op. cit.*, pl. 38, 1, 4.
- ⁵² D. Berciu, *Contribuții la problemele neoliticului în România în lumina noilor cercetări*, București, 1961, p. 410, fig. 192, p. 411, fig. 193; E. Comșa, *op. cit.*, fig. 77, 1.
- ⁵³ Vl. Dumitrescu, *L'arte preistorica in Romania*, *op. cit.*, pl. 248, 1–4.
- ⁵⁴ *Idem*. pl. 58, 2.

- ⁵⁵ *Ibidem*, pl. 13, 1, 3–4, 141; 15, 2.
- ⁵⁶ D. Berciu, *op. cit.*, fig. 115, 1, 5; 123, 1–2.
- ⁵⁷ VI. Dumitrescu, *L'arte preistorica in Romania*, pl. 16, fig. 4; 17, 3, 5–6 etc. Noi am exemplificat doar prin trimiterile bibliografice făcute, dar numărul lor este mare și cunoscut din aproape toate lucrările publicate privind aceste culturi.
- ⁵⁸ I. Makkay, *op. cit.*, p. 22, fig. 30, 1–2; Bogdan Brukner, *Die Resultate des Studiums über das Neolithikum in Nordöstlichen Jugoslawien (Woiwodina)*, în „Actes du VII Congrès International des Sciences Prehistoriques et Protohistoriques“, Praga, 1970, pl. XVI, 6.
- ⁵⁹ E. Anati, *Evolutione e stile nell'arte rupestre camuna Archivi*, 6, Valcamonica, 1975, p. 57, fig. 37, p. 51, fig. 38.
- ⁶⁰ *Idem*, *Măgurata cave, op. cit.*, p. 93, fig. 49.
- ⁶¹ J. Mellaert, *op. cit.*, fig. 62, 65. În acest caz autorul pune figurile acefale în legătura cu devorarea capului de către vulturi figurați în contextul compoziției ornamentale a peretelui. Explicație puțin plauzibilă; vulturii devorează părțile moi ale corpului.
- ⁶² Emilia Masson, *L'écriture dans les civilisations danubiennes neolithiques* în „Kadmos Zeitschrift für vor und Frühgriechische Epigraphie“, XXIII, 1984, 2, p. 110–111, fig. 10.
- ⁶³ A. Leroi-Gourhan, *Gestul și cuvântul*, București, 1983, p. 208, fig. 143.
- ⁶⁴ V.I. Nicolov, *Nacenki na pismenost perez halcolitnata epoha v. nasete zemi I Glinena polocica spismeni znati ot Gradesničo Vracianski ohrig*, fig. 6, 7. Vladimir I. Gheorghiev II Pismenosta p. 7–9 în „Arheologia“ (Sofia), 3, 1970. Piesa este de fapt o tăviță care pe dos are și o tortiță, iar pe față scrierea în registre orizontale. Pe dos este redată o figură de orant cu brațele în sus, realizat prin incizare cu cap triunghiular. Labele mâinii sînt flectate spre cap, iar între ele este realizat un romb cu punct la mijloc indicînd o datare apropiată de figura de la Chitila-Fermă și de fragmentul cu început de scriere din aceeași așezare despre care tratăm. Figura se încheie printr-un triunghi și este ajurată cu triunghiuri din linii simple. Cîte o adîncitură punctiformă se află în centrul triunghiului de jos și sub partea flectată a mîinii. Prin siluetă amintește de cele din cultura Vincă (vezi V. Boroneanț, *Le caractère magico-religieux de l'art épipaléolithique, op. cit.*).
- ⁶⁵ D. Berciu, *Contribuții la problemele neoliticului, op. cit.*, p. 464, fig. 240, 1, c–d.
- ⁶⁶ N. Vlassa, *Kulturelle Beziehungen des Neolithikums Siebenbürgens zum Vorderen Orient* în „Acte Musei Napocensis“, 7, 1970, p. 3–31.
- ⁶⁷ I. Kutzian, *The Körös Culture*, Budapesta, 1947, I, 11, pl. 3–4.
- ⁶⁸ V. Mikov, G.I. Georghiev, *Not pisat barha kraglia peciat ot Karanovonaiu drevnata pismenost v Evropa*, fig. 2, a, b, p. 7., în „Arheologia“, 1969, 1, p. 4–13; H. Todorova, *Neolitic Bulgarii*, Sofia, Press, 1979, fig. 83.
- ⁶⁹ E. Masson, *op. cit.*
- ⁷⁰ Aceste semne, deși numeroase, nu au constituit încă obiectul unei lucrări care să le cuprindă pe toate cele pînă acum cunoscute. Ceea ce putem sublinia este faptul că unele dintre acestea au putut fi observate și pe ceramica din epoca dacică. Noi le-am considerat ca pe o scriere a inițiașilor, cu largă circulație în lumea Europei preistorice (sau chiar Euroasiatice) care a putut influența dezvoltarea scrierii lineare A și B din lumea mediteraneană și care în spațiul carpato-danubiano-balcanic a rămas în uz pînă în epoca istorică și a fost folosită de către păstori, agricultori sau cioplitori în lemn. Vezi V. Boroneanț, *Arta rupestră din peștera Giura Chindia, comuna Pescari (județul Caraș-Severin)* în *Revista Muzeelor și Monumentelor, Momumente istorice și de artă*, 1, 1977, p. 32.

Manifestations d'art dans l'habitat néolithique de Chitila-Fermă

RÉSUMÉ

dr. *VASILE BORONEANȚ*

Les fouilles déployées entre 1982--1984 à Chitila-Fermă ont fait sortir, des niveaux d'habitat Boian et Gumelnița, un grand nombre de matériaux qui apportent des éléments nouveaux concernant l'art néolithique dans la Plaine Roumaine ainsi que du néolithique en général. De ces matériaux on a choisi quelques uns qui font l'objet de cette étude, notamment: une maisonnette en terre glaise, un fragment céramique qui envisage sur une tablette circulaire, graphitée, une silhouette humaine schématisée et un fragment d'un possible idole d'argile, ou peut-être, d'une autre pièce de culte qui par ses incisions se met en connexion avec quelques autres pièces qui pourraient représenter un message écrit.

La maisonnette, au toit à deux faces inclinées et ornée des enfilades de pincements a été introduite avant la cuisson dans une pâte blanchâtre. Elle provient d'un horizon de transition de la culture Boian à celle de Gumelnița et elle fait partie de la série découverte à Denev, Kodjadermen, Grădeșnica, Jilava, Stoicani-Aldeni, Fintinele, Ovčarovo, Tîrgoviște etc. On leur ajoute les maisonnettes-manches des couvercles des vaisseaux découvertes de la même époque. Il est évident qu'on se trouve devant un culte de la maison associé au culte solaire.

Le fragment au motif humain schématisé, graphité dans un médaillon circulaire provient du support d'un vaisseau. Le motif humain schématique, apparaît pour la première fois sous cette forme, bien qu'il soit commun aux cultures Boian, Gumelnița, Cucuteni. Il a son origine dans les représentations plus anciennes de l'épipaléolithique (mésolithique) et il est assimilé par le néolithique ancien et ensuite par la tradition locale de l'espace carpatho-balcano-danubien qui le conserve jusqu'à nos jours sur les portes paysannes, sur les maisons, sur les vêtements, sur les tapis etc. Le cas en discussion est assaïé au culte solaire, étant représenté dans une tablette circulaire.

Le fragment céramique, dont la face extérieure porte des signes du type flèches, croix, délimités par des points, a sur la face intérieure des lignes incisées généralement sur la verticale. La manière de présentation des éléments employés ressemble à celles de Grădeșnica, Tangîru, Tărtăria, Katakpart etc. qui sont reconnues comme un commencement d'écriture, comme de communiquer par le message écrit. Toutes ces trois catégories de découvertes sont le témoignage de l'apport des communautés humaines préhistoriques de l'étendue de notre pays à l'évolution de la civilisation européenne.

Explication des figures

Planche I. Types de maisons-miniatures en argile découvertes dans le cadre de la culture de Gumelnița-Kodjadermen: 1-4. Maison-miniature découverte à Măgura Jilavei (vue latérale et de dos); 2. Maison-miniature découverte à Chitila-Fermă; 3. Maison-miniature de Spanțov; 5-7. Maison-miniature de Ovčarovo; 6. Maison-miniature de Tîrgoviște (Bulgarie).

Planche II. Types d'habitation-miniature en argile découvertes dans le cadre de la culture de Gumelnița-Kodjadermen: 1-2. La maison-miniature de Polyanica; 4-6. Modèles de maisons-miniatures découvertes à Ovčarovo; 3. Modèle découvert à Tîrgoviște (Bulgarie).

Planche III. 1. Image de la maison-miniature en argile de Chitila-Fermă; 2. Image du fragment céramique avec des graffiti représentant une figure humaine réalisée sur un motif circulaire (solaire).

Planche IV. Le dessin de la figure humaine représentée sur le fragment céramique de Chitila-Fermă.

Planche V. 1. a-b. Le fragment céramique de Chitila-Fermă portant des traits incisés qui attestent un début d'écriture; 2. La maison-miniature fragmentaire de Tîrgoviște (Bulgarie); 5. La maison-miniature (entière) de Tîrgoviște (Bulgarie); 3. La maison-miniature d'Ovčarovo; 4. Type de maison-miniature, anse de couvercle d'un vase de Vidra, à motif spiralé en relief.

Planche VI. Céramique aux graffiti de Chitila-Fermă: 1. 3—5. Ornaments aux motifs circulaires et linéaires, à l'intérieur ou à l'extérieur du vase; 5. a-b. Ornaments aux motifs triangulaires à l'intérieur des vases.

Planche VII. 1. Les maisons-miniatures du vase de type support découvert à Căscioarele; 2. Vue générale du tell de Chitila-Fermă.

Planche VIII. Maisons-miniatures en argile: 1. de Gradeșnica; 2. d'Ovčarovo; 3. de Delcevo (Bulgarie).

Les dessins ont été exécutés par l'auteur et par Adina Boroneanț, sauf celui de Chitila-Fermă, exécuté par Rodica Antonescu. Les photos ont été exécuté par E. Perianu de l'Institut d'Archéologie. •

