

Șantierul arheologic lac Mihăilești

Sondaj arheologic în situl Poșta-Buturugeni, I

dr. MIOARA TURCU

Printre marile lucrări hidrografice desfășurate pe teritoriul patriei noastre se numără și acelea de la Canalul Dunăre-București, incluzând cursul râului Argeș, pe care s-a amenajat lacul de acumulare Mihăilești. În contextul acestora, în toamna anului 1986¹ și în vara anului următor², s-a efectuat sondajul arheologic de salvare din satul Poșta-Buturugeni.

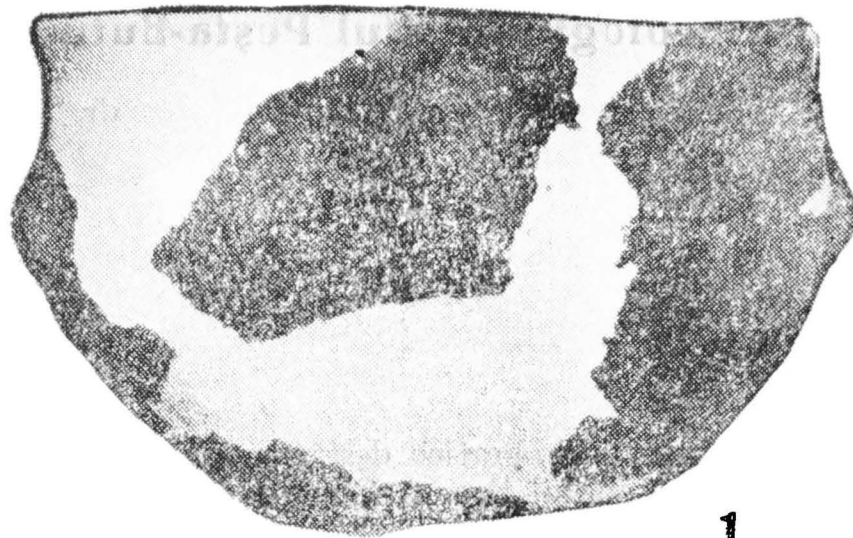
Stațiunea se află pe malul drept al Argeșului, pe o terasă înaltă, în prezent despărțită de apele râului printr-o luncă largă, nisipoasă. În trecut, terasa a fost străpunsă de un drum de care pentru înlesnirea drumului de acces din sat spre vadul apei și de aici la București.

Observarea profilurilor amenajate a permis stabilirea următoarei situații stratigrafice:

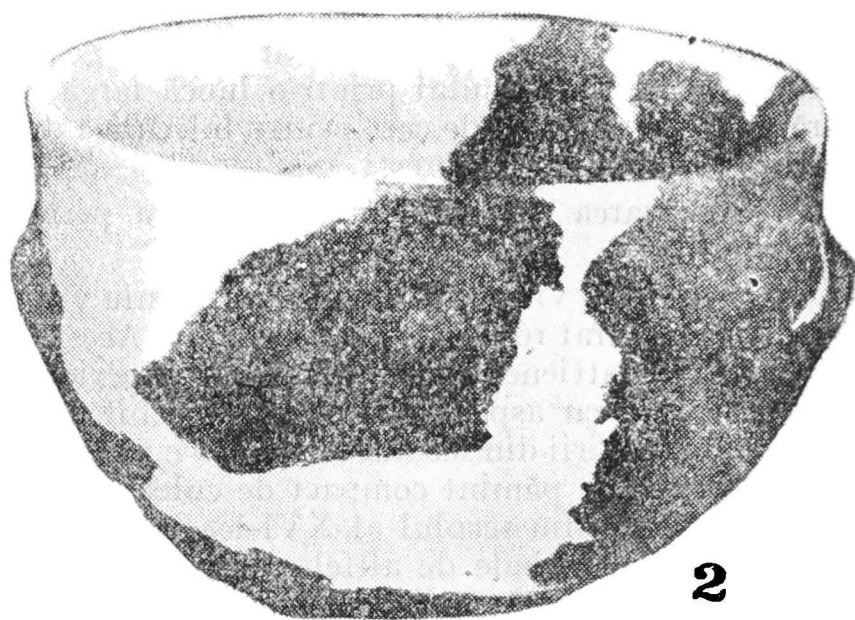
Peste solul viu, pământ galben castaniu virgin, cu rare concrețiuni calcaroase, s-a depus un strat roșcat de sol de pădure. Acesta conține, în partea superioară, rare vestigii hallstattiene. Nivelul imediat superior este reprezentat de un strat gros cenușiu-închis cu aspect grăunțos, deosebit de bogat în materiale arheologice aparținând locuirii din secolul al III-lea e.n. Peste acesta, în zona nordică a terasei, este suprapus un pământ compact de culoare cenușiu mai deschis, cu depuneri medievale, datînd din secolul al XVI-lea. Menționăm că spre partea sudică a terasei (acolo unde se întinde de altfel și cimitirul feudal din veacurile XVII—XVIII) dispăre stratul cu mărturii din secolul al XVI-lea, în schimb există un altul, cu depuneri medievale mai noi ce au aparținut secolelor XVII—XVIII.

Subliniem faptul că efectuarea unei secțiuni (S III) lungi de 50 m și lată de 2 m, care a fost trasată perpendicular pe cursul apei — traversînd deci terenul pe axul est-vest — a condus la concluzia că depunerile materiale au devenit din ce în ce mai slabe spre interiorul terasei, astfel că limita locuirilor din veacurile III și XVI nu a depășit lungimea de 34 m, măsurați de la marginea păstrată a terasei spre adîncimea acesteia.

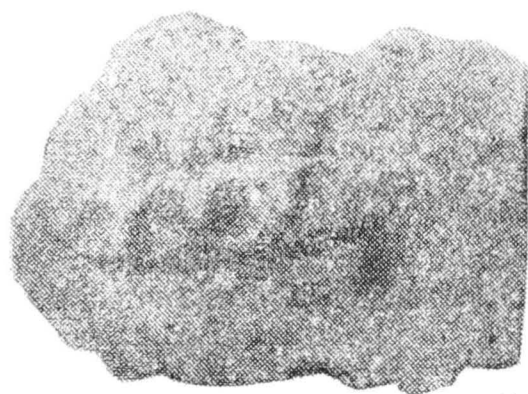
Depunerile hallstattiene răspîndite sporadic în partea nordică a terasei au fost puse în evidență prin depistarea și cercetarea, în cadrul unei casețe, a unui mormînt de incinerare ce străpungea — la adîncimea de 0,80 m față de solul actual — depunerea de sol roșcat. Mormîntul era alcătuit dintr-o urnă reprezentată de o strachină lucrată cu mîna, din pastă de culoare cenușie, cu un bogat conținut de pietricele, ce dădeau vasului un aspect granulos. Marginea urnei se arcuiește spre interior, iar pe pereții exteriori ai vasului sînt realizați patru butoni³. În strachină au fost găsite, în amestec cu pămînt și cărbune, resturi de oase calcinate. Deasupra lor s-au aflat două fragmente din pereții unui vas ce au servit probabil drept capac (*Pl. I*). În urma expertizei antropologice a resturilor



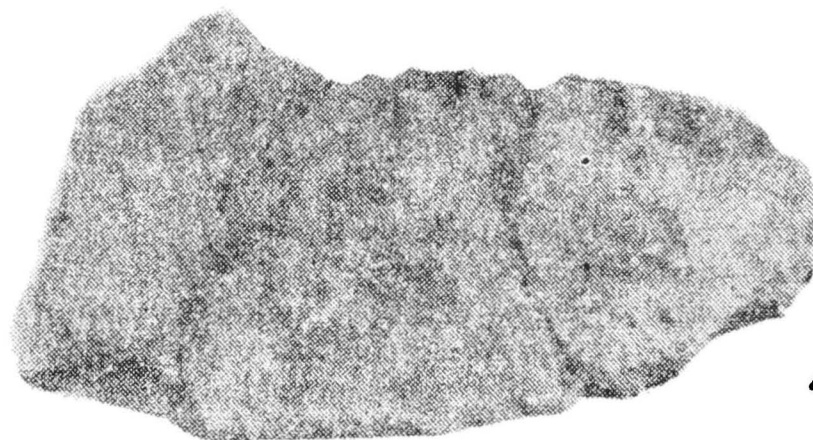
1



2



3



4

Planșa I. 1--2. Urnă hallstattiană; 3--4 Fragmente de vase hallstattiene servind drept capac urnei

de oase s-a ajuns la concluzia că este vorba de un mormînt ce a aparținut unui adult de sex masculin oasele păstrate provenind de la craniul acestuia⁴. Cele două fragmente de vase cu funcția de capac sînt lucrate tot cu mîna dintr-o pastă cărămizie cu aspect zgrunțuros, cu multe pietricele în compoziție, cuprinzînd un decorație de impresiuni alveolare.

Aspectul ceramicii aflate în mormînt permite datarea acestuia în Hallstatt B.

În istoria străveche a stațiunii de la Poșta-Buturugeni, perioada de maximă viață a fost reprezentată de locuirea din secolul al III-lea e.n. Astfel, au fost cercetate trei bordeie și un cuptor menajer.

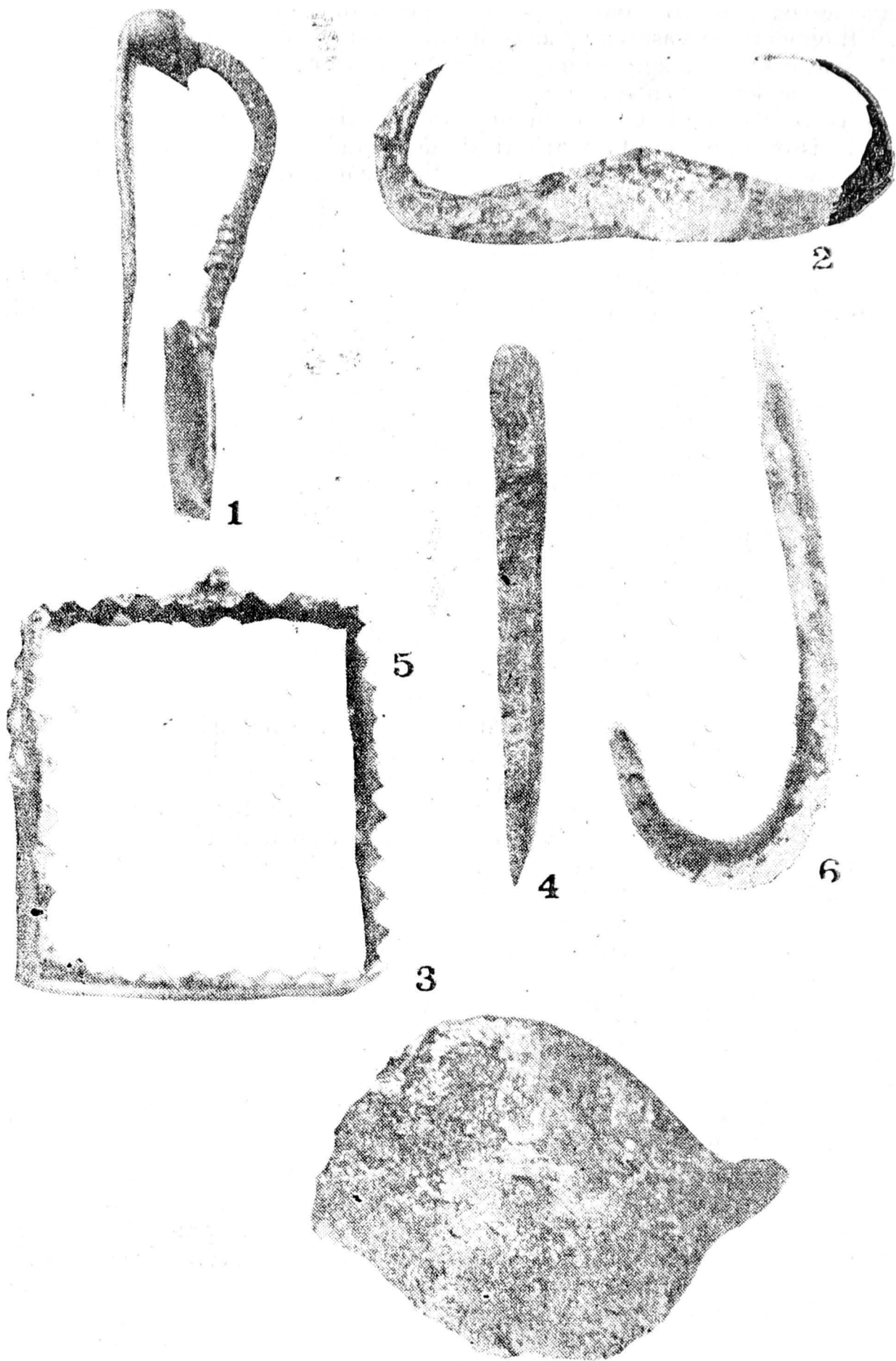
Pe partea stîngă a terasei, deci dincolo de drumul de care amintim, cercetarea casei I a surprins o locuință feudală de suprafață (L 1) ale cărei urme au apărut la adîncimea de 0,20—0,25 m, adică imediat după îndepărtarea humusului actual, sub forma unei depuneri de chirpici, bucăți de vatră și fragmente ceramice. Locuința mult răvășită de lucrările agricole a fost tăiată, pe latura sudică, de excavațiile efectuate pentru a se amenaja cursul Argeșului. Totuși, s-a stabilit că aceasta avea o formă aproximativ dreptunghiulară, păstrînd părți din pereții prăbușiți spre interior, reprezentați prin chirpici ce zăcea cu partea care se prindea pe scheletul de lemn în sus, după cum indică urmele de nuiiele imprimate. Chirpiciul puternic ars conținea urme de păioase, pietricele și calcar. În afară de puținele resturi de olărie masate spre centrul locuinței datînd — după formă și aspect — din secolul al XVII-lea, s-au mai găsit o fusaiolă tronconică (*Pl. III, 1a-c*) un cîrlig masiv de undiță — harpon —, un dorn, o aplică, toate lucrate din fier, precum și rama din argint a unei iconițe (*Pl. II, 3—6*).

Prin îndepărtarea platformei de chirpici s-au putut semnală un bordei (B 2) datînd din secolul al III-lea e.n. Întrucît din întreaga suprafață a gropii s-au păstrat aproape 3/4 se poate deduce că bordeiul avea o formă aproximativ ovală cu o deviere în unghi pe partea de nord-est, unde a fost o treaptă de intrare. Conturul s-a delimitat la nivelul solului cenușiu zgrunțuros, propriu locuirii din veacul al III-lea față de care se adîncea cu 1,50 m pînă în solul viu. Fundul bordeiului era plat, lucrat din pămînt bătut, fără lipitură; nu s-au găsit gropi de pari, vatră deschisă sau cuptor. Ținînd seama de faptul că umplutura afinată a bordeiului conținea o mare cantitate de cenușă s-a ajuns la concluzia că acesta a fost incendiat. Inventarul alcătuit prin excelență din ceramică mai cuprindea două fusaiole din lut, oase de animale, precum și o fibulă de bronz cu piciorul întors pe dedesubt (*Pl. II, 1*). Aceasta este de tipul sarmatic și poate fi încadrată între anii 210—250⁵. Același gen de fibulă se mai întîlnește și în alte așezări contemporane descoperite pe teritoriul orașului București, de exemplu la Militari — Cîmpul Boja⁶.

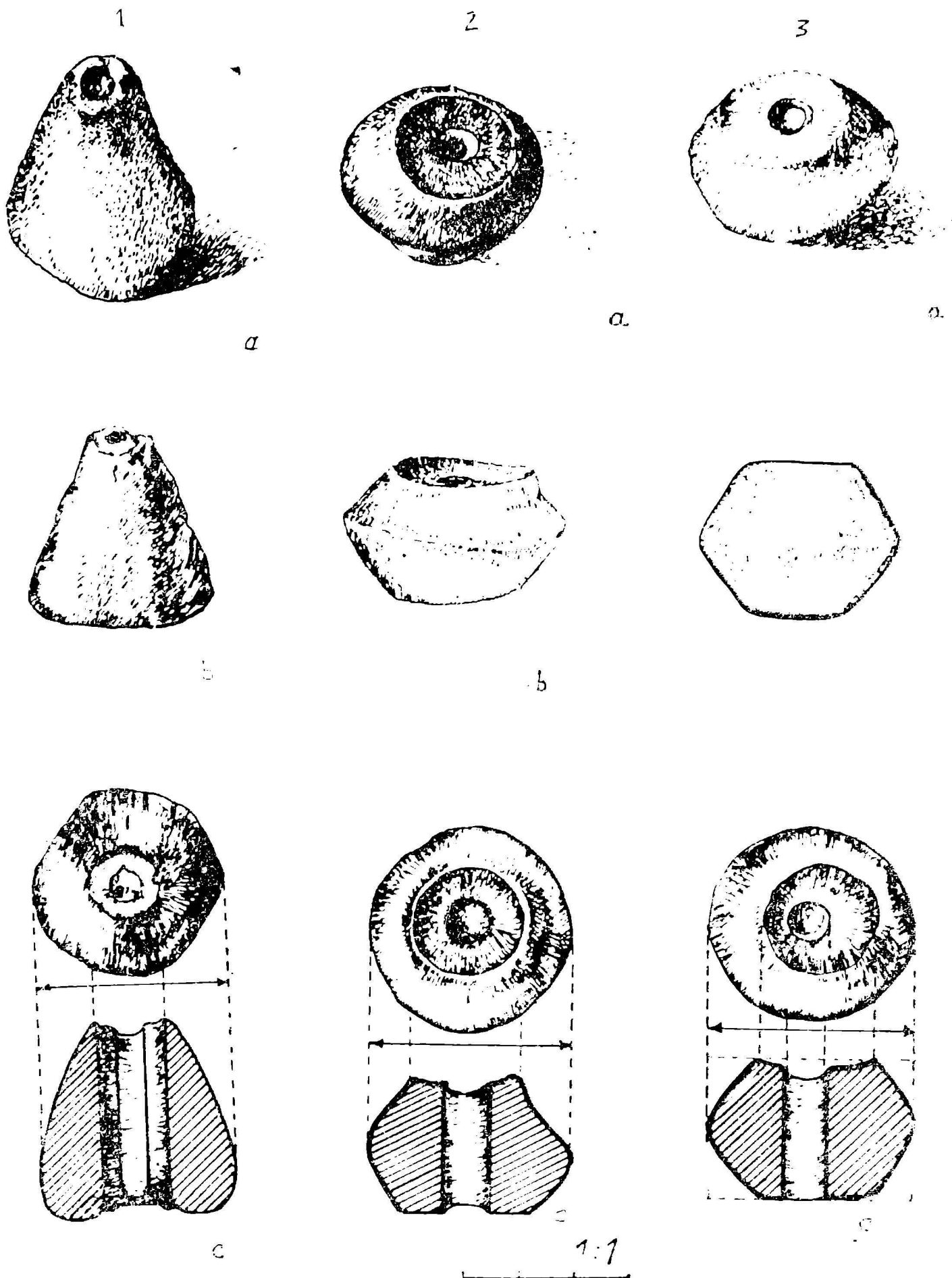
La examinarea profilului rezultat din taluzarea terasei Argeșului în vederea instalării unei căi ferate impuse de lucrările canalului a fost surprins conturul unui cuptor menajer, iar în apropierea lui, la distanță de aproximativ 2,20 m, resturile unui bordei (B 1).

Cuptorul secționat pe axul longitudinal de lucrările amintite avea forma unei potcoave cu lungimea de 1,25 m, deschiderea gurii de 0,45 m și adîncimea vetrei cruceate de 0,55 m. Bolta acestuia a fost construită din lut în amestec cu pleavă mărunță. Grosimea crustei de vatră era de 0,03 m, iar pămîntul de sub aceasta a fost ars la roșu pe o adîncime de 0,10 m. Vatra cuptorului era amenajată direct pe pămînt. La curățirea cuptorului au existat cîteva fragmente ceramice ce pot fi datate în secolul al III-lea e.n.

Bordeiul 1 a fost descoperit parțial, întrucît din conturul lui nu s-au identificat precis decît trei laturi întregi, cea de-a patra fiind distrusă — la fel ca și cuptorul descris — cu ocazia taluzărilor recente. De formă rectangulară, cu colțurile rotunjite, acesta s-a păstrat pe o suprafață de 3,35×2,75 m, adîncindu-se cu 0,80 m față de nivelul actual. În umplutura afinată a gropii bordeiului s-au gă-



Planșa II. Obiecte din secolele III, IX și XVII.



Plaușa III 1. Fusaiolă bitronconică (locuința I – secolele XVII–XVIII); 2–3. Fusaiole bitronconice (Bordeiul I – secolul III).

sit ceramică, două fusaiole bitronconice (*Pl. III, 2—3, a—c*) și câteva oase de animale. Inventarul bordeielor 1 și 2 — descris mai sus — cuprinde, după cum am menționat, mai ales ceramică.

În cadrul secțiunii III, spre capătul estic al acesteia, între carourile 14—16, a fost găsit un alt bordei notat B 4 (*Pl. IV*). Conturul său a fost surprins la nivelul solului cenușiu zgrunțuros, propriu locuirii din veacul al III-lea, față de care se adîncea cu 1,10 m pînă în solul viu. Groapa bordeiului avea o formă ovală. O porțiune din latura nordică a locuinței se găsea în malul nordic al secțiunii. Fundul plat al bordeiului fusese lucrat din pămînt bătut fără lipitură. Nu s-au găsit gropi de pari. În interiorul încăperii s-a aflat un sistem de vatră deschisă: un calup crutat în lut, spre latura vestică a gropii bordeiului, iar peste acesta, un strat de lut bine netezit la exterior care alcătuiă vatra propriu-zisă, perfect dreaptă, fără gardină. Vatra spartă în două avea o crustă albă pietrificată din cauza focului repetat.

Inventarul locuinței constă îndeosebi din ceramică și o mică fusaiolă (*Pl. VI, 2*). Dintre obiectele din fier aflate în bordei menționăm: două împungătoare, una întreagă, iar a doua ruptă „din vechi“ (*Pl. V, 1—2*).

A doua categorie a materialului ceramic este alcătuită, în marea majoritate, din olăria lucrată la roată, din pastă zgrunțuroasă cu foarte mult pietriș, arsă la cenușiu. Există și o specie de recipiente cu miezul și interiorul de culoare cenușiu deschis, avînd suprafața acoperită în exterior cu un strat subțire de pastă cenușiu închis, aproape neagră.

Forma întilnită, în mod obișnuit, este oala pîntecoasă cu gîtul scurt și buza răsfrîntă în afară. Decorul specific îl constituie banda de striuri, aplicată pe umărul oalei. Ceramica din pastă fină lustruită din specia ciment, avînd în compoziție nisip fin cu fire de mică, găsită în cantitate redusă, s-a folosit pentru modelarea străchinilor și a vaselor de provizii cu buza teșită, trasă mult în afară și cu jgheab interior. Sub umărul vasului se află un decor executat în val realizat cu un pieptene cu dinți.

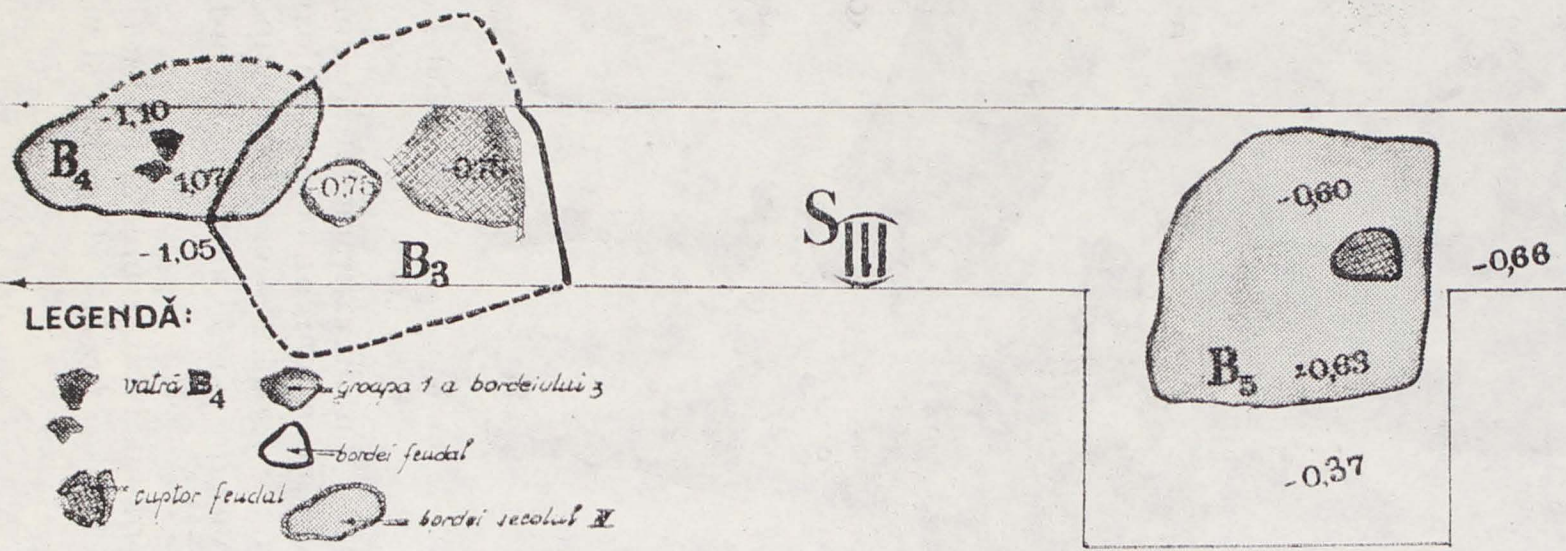
Din categoria ceramicii de import, destul de redusă, s-au găsit câteva fragmente de amfore executate dintr-o pastă arsă la cărămiziu și decorată cu caneluri largi sau mărunte.

Ceramica aflată în complexele de locuire B 1, B 2, și B 4, în cuptorul deschis, cît și în stratul de culoare cenușiu închis ar putea fi datată în secolul al III-lea e.n., ținînd seama de forma și pasta olăriei și mai ales de prezența fibulei cu piciorul întors pe dedesubt, despre care s-a amintit.

Nu sînt lipsite de interes unele materiale datate în veacul al VI-lea e.n. Astfel, spre capătul estic al S III s-a găsit un cuptor menajer din care 1/3 intra în latura nordică a secțiunii. Pentru degajarea lui în întregime s-a făcut o casetă. În felul acesta s-a decoperit un bordei, notat B 5 (*Pl. IV*), de formă aproape rectangulară, cu adîncimea de 0,60 m. Cuptorul a fost înălțat pe o platformă de pămînt de 15 cm. În această platformă s-a adîncit mai întîi locul unde urma să se facă vatra, iar deasupra s-au ridicat pereții laterali și bolta cuptorului. În formă de potcoavă, cu vatra aproape ovală alungită, acesta nu depășea înălțimea de 0,40 m. În cuptor s-au găsit pietre albe mici și mijlocii arse pînă la fărîmițare⁷, precum și patru vălătuci prismatici⁸ din lut, cu partea superioară rotunjită. Dintre acești vălătuci, lucrați din pastă roșcată gălbuie, fără nisip, trei au fost întregi și al patrulea fragmentar (*Pl. VI, 6—8*). Tot pe vatră a existat și un dinte de mistreț.

Umplutura bordeiului era aproape uniformă, fiind alcătuită din pămînt negru, foarte afinat, cu multă arsură și cărbune și mai puțin chirpici. Majoritatea fragmentelor de lemn provin de la nuielele subțiri ale pereților. Inventarul foarte

POȘTA-BUTURUGENI ' 1987



Sc. : 1/50

LEGENDĂ:

- vală B₄
- cuplor feudal
- gropă 1 a bordeiului 3
- bordei feudal
- bordei secolul X
- B₅ bordei secolul XI
- cuplor B₅ secolul

Planșa IV. Grundul secțiunii III.



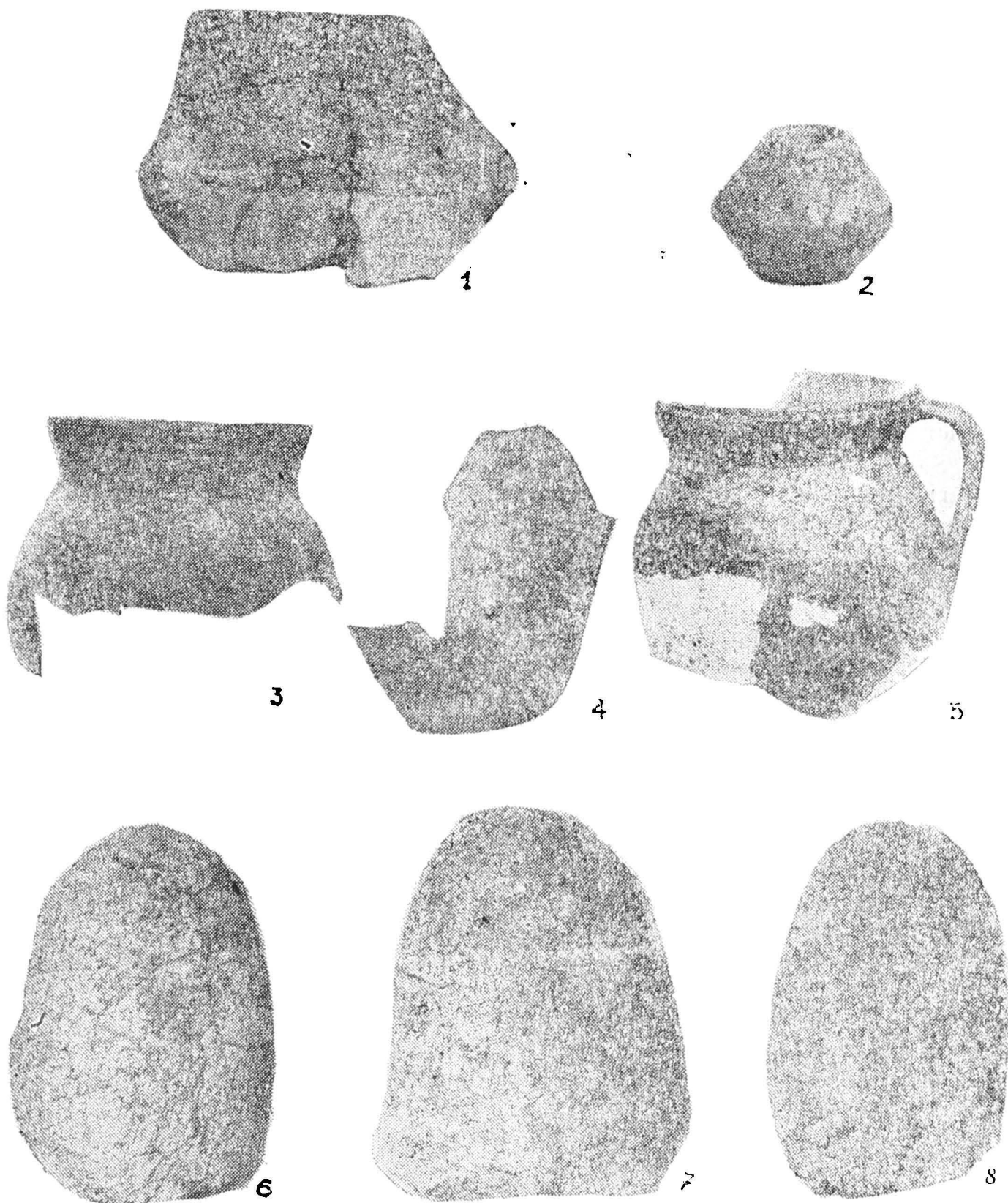
Plaușa V. Piese din metal găsite în bordeiul 3 (secolul XVI).

sărac al bordeiului alcătuit din cîteva fragmente ceramice lucrate cu mîna; pereți și buze de oale-borcan de dimensiuni mijlocii, de culoare roșcată, ce se încadrează în secolul al VI-lea e.n. Menționăm și existența unui amnar din fier.

Continuitatea de viațuire este evidentă la Poșta-Buturugeni și în epoca feudală.

Latura estică a bordeiului din secolul al III-lea (B 4) a fost intersectată parțial de un alt bordei (B 3) (vezi *Pl. IV*) identificat și în secțiunea a III-a pe lungi-

mea de 4,20 m. Menționăm că laturile lui dinspre nord și sud trec sub malurile secțiunii. Întrucît pe terenul unde s-au întreprins cercetările respective exista o plantație întinsă de tutun și porumb, nu s-au putut deschide casețe spre a dezveli în întregime locuința. Groapa acestui bordei, aproximativ de forma unui patrulater, se afunda cu cca 0,64 m sub nivelul medieval, avînd podeaua orizontală nelipită. Pereții verticali nu păstrau vreo urmă de amenajare. Umplerea gropii locuinței s-a făcut cu un pămînt cenușiu amestecat cu cărbune, provenit de la materialul păios ce forma probabil acoperișul. În colțul vestic al încăperii s-a găsit o groapă



Planșa VI. Ceramică din secolele III și XVI, precum și vălătuci din lut (secolul VI).

rotundă cu diametrul de 1,20 m pentru conservarea proviziilor. Fundul ei orientat nu prezenta vreo urmă de ardere. În interiorul acestei gropi s-au găsit, în pământul de umplutură, cărbune, cioburi și oase de animale — cabaline, bovine, iepuri.

În unghiul estic al bordeiului s-a conturat un cuptor amenajat pe o platformă înaltă de 0,10—0,20 m. Bolta cuptorului, cu o înălțime de 0,40 m, se profilează în malul nordic amenajat al secțiunii III. Din cuptor a fost surprinsă, în cadrul șanțului, gura acestuia lată de 1 m și o porțiune de vatră.

Inventarul bordeiului s-a dovedit variat, fiind reprezentat de obiecte de metal, fragmente de vase din lut ars, oase de animale.

În grupa pieselor de metal se înscriu: două lame de cuțit (*Pl. V, 3—4*) întregi, dintre care unul cu pedunculul lung, precum și trei fragmente de cuțite⁹ (*Pl. V, 5—7*); un fragment dintr-un cazan de tuci (*Pl. V, 8*), trei cuie (*Pl. V, 14—16*), o aplică (*Pl. V, 9*), un fragment de potcoavă (*Pl. V, 10*), un cârlig-harpon cu teacă de înmănușare (*Pl. V, 11*), o toartă de la un vas (*Pl. V, 12*) și un peduncul de secere (?) (*Pl. V, 13*). De asemenea, mai menționăm existența unui fragment de rîșniță din piatră expoliată. Materialul ceramic foarte fragmentat provine de la oale din lut făcute la roata repede, dintr-o pastă fină, bine arsă la roșu, avînd pereții subțiri. Forma de buză cea mai frecventă este cea înălțată, avînd spre gît o nervură trasă puternic în afară. Gîtul este, de asemenea, înalt, cu un diametru maxim în zona umărului. Decorul apare pe umărul oalei dintr-un brîu de striuri orizontale (*Pl. VI, 3—5*). În afara unor profile de oale au mai fost găsite fragmente de ulcioare, farfurii, pahare cu piciorul înălțat.

Numeroasele oase de animale din acel bordei ne indică faptul că locuitorii de aici se îndeletniceau și cu creșterea vitelor.

Săpăturile de la Poșta-Buturugeni, deși restrînse, au dovedit existența unei așezări sătești feudale a cărei datare se poate face numai prin compararea materialului ceramic cu acela descoperit pe alte șantiere feudale din Muntenia. Astfel, vasele descoperite în bordeie corespund celor cercetate la Piața de Flori¹⁰, Radu Vodă¹¹, Tînganu¹², Măicănești¹³, toate situate în București, și se datează în secolul al XVI-lea.

Locuirea feudală a continuat și în veacurile următoare, respectiv în secolele XVII—XVIII și a fost surprinsă — după cum am menționat în partea sudică a terasei — atît în stratul de cultură, cît și prin suprapunerea locuinței de suprafață L 1 care s-a suprapus peste bordeiul de secol III (B 2).

Inventarul este reprezentat de fragmente ceramice care caracterizează cîteritele forme de oale, căni și străchini, în marea lor majoritate smălțuite. Profilele și tehnica de lucru le plasează în veacurile XVII—XVIII, obiectele respective aparținînd așezării medievale de la Poșta-Buturugeni din cadrul căreia a fost depistat și cimitirul¹⁴.

În concluzie, cercetările din stațiunea arheologică Poșta-Buturugeni au dat posibilitatea stabilirii unor vestigii de viață începînd cu epoca hallstattiană, dacică (secolul al III-lea e.n.), veacul al VI-lea și terminînd cu secolele XVI și XVII—XVIII.

Note

- ¹ Lucrările s-au desfășurat în perioada 17 septembrie — 10 octombrie 1986, cu participarea studenților Facultății de Istorie-Filozofie București. Vezi Mioara Turcu, *Sondaj arheologic în situl Poșta-Buturugeni de pe canalul Dundre-București 1986*, Raport de săpături susținut la a XXI-a sesiune de rapoarte din aprilie 1987, de la Timișoara.
- ² În vara anului 1987, cercetările s-au efectuat în perioada 1—24 iulie 1987.
- ³ Străchini asemănătoare s-au aflat în necropola tumulară de la Tigveni (cf. Alex. Vulpe, Eugenia Popescu, *La nécropole tumulaire de Tigveni*, în „Dacia, NS”, XVI, 1972, fig. 6/4, p. 75—113). Alex. Vulpe datează orizontul de la Tigveni în faza de început a Latène-ului, dar într-o discuție purtată cu cercetătorul Alex. Vulpe, acesta a afirmat că Tigvenii, pe baza unor concluzii ulterioare la care a ajuns, se încadrează în Hallstatt B (vezi Alex. Vulpe, *Zür Chronologie der Ferigete Grup*, în Dacia NS, XXI, 1977, p. 81—111).
- ⁴ Identificarea osteologică a fost realizată de cercetătoarea Laura Georgescu, de la Centrul de Antropologie București.
- ⁵ Gh. Diaconu, *Über die Fiebel mit umgeschlaghenem Fuss in Dazien*, în „Dacia”, NS, XV, tabel VII/1, 1971, p. 249—250.
- ⁶ Mioara Zgâbea, *Fibule din secolele III și VI e.n. descoperite în săpăturile arheologice de la Militari*, în CAB, I, 1961, p. 373—380 și Pl. I/2; vezi și Vlad Zirra, Gh. Cazimir, *Unele rezultate ale săpăturilor arheologice de pe Cîmpul Boja din cartierul Militari*, în CAB, I, fig. 7/1, 1961, p. 57.
- ⁷ Acest sistem de cuptoare a existat și la Militari-Cîmpul Boja; vezi Vlad Zirra, Gh. Cazimir, *op. cit.*, p. 56.
- ⁸ Vălătuci de lut au existat și în alte cuptoare ale unor așezări din aceeași perioadă la: Militari (vezi Vlad Zirra, Gh. Cazimir, *op. cit.*, p. 56), Dulceanca (cf. Suzana Dolinescu-Ferche, *Așezări din secolele III și VI e.n. în sud-vestul Munteniei. Cercetările de la Dulceanca*, București, fig. 103, 1974, p. 95).
- ⁹ Cuțite de același tip au fost descoperite la Măicănești (cf. Margareta Constantiniu și Panait I. Panait, *Săpăturile de la Bucureștii Noi în 1960*, în CAB, I, 1962, p. 129 și p. 130 fig. 31/1—2; *idem*, *Șantierul arheologic Băneasa-Străulești*, în CAB, II, 1965, fig. 104/1—2, p. 205).
- ¹⁰ *Bucureștii de odinioară*, București, 1957, planșa C VI/4.
- ¹¹ *Idem*, pl. LVII/4—5.
- ¹² Panait I. Panait, Mioara Turcu, Iulia Constantinescu, Paul I. Cernovodeanu, *Complexul medieval Tînganu, Cercetări arheologice numismatice și istorice*, în CAB, II, 1965, fig. 17/1—2, p. 259.
- ¹³ Margareta Constantiniu, Panait I. Panait, *op. cit.*, p. 130.
- ¹⁴ Cimitirul și așezarea medievală din secolele XVII—XVIII de la Poșta-Buturugeni s-au aflat în atenția cercetătorilor Aristide Ștefănescu și Radu Ocheșeanu (vezi volumul de față).

Le sondage archéologique du site de Poșta-Buturugeni I

RÉSUMÉ

dr. MIOARA TURCU

Du nombre de grands travaux hydrographiques exécutés sur le territoire roumain font également partie ceux du canal Danube -- Bucarest sur le cours de l'Argeș avec le lac de retenue de Mihăilești.

En 1986 -1987 on a effectué des fouilles à Poșta-Buturugeni, station située sur une haute terrasse de la rive droite de l'Argeș.

Y furent dépistés et examinés: une tombe d'incinération encadrée dans Hallstatt B, trois demi huttes du III^e siècle et un four de la même période, une demi hutte du VI^e siècle, une autre du XVI^e, ainsi qu'une habitation de surface datant du XVII^e siècle.

L'habitat du III^e siècle a été daté d'après la céramique existante et, surtout, grâce à une fibule en bronze du type „au pied rentré par dessous“.

Dans la demi hutte du VI^e siècle on a découvert des fragments céramiques, peu nombreux, ainsi que trois bousillages en argyle trouvés sur l'âtre de l'habitation.

Les habitats médiévaux des XVI^e -- XVII^e siècles ont été identifiés grâce à la céramique trouvée dans les strates respectifs, aussi bien que dans les habitations de cette période.

Explication des figures

Planche I. 1 - 2 Urne appartenant à l'époque de Hallstatt; 3 - 4 fragments de vases relevant de l'époque de Hallstatt, ayant servi de couvercles pour les urnes.

Planche II. Objets datant des III^e, IX^e et XVII^e siècles.

Planche III. 1 Fusaïole bitronconique (habitation I -- XVII^e - XVIII^e siècle); 2 - 3 Fusaïole bitronconique (demi hutte 1 - III^e siècle).

Planche IV. Couche de fond de la III^e section.

Planche V. Pièces en métal mises au jour dans la demi hutte 3 (XVI^e siècle).

Planche VI. Céramiques des III^e et XVI^e siècles et bousillages en argile (VI^e siècle).