

Poșta-Buturugeni. cimitir

ARISTIDE ȘTEFANESCU,
RADU OCHEȘANU

În raza satului Poșta, comuna Buturugeni, Argeșul prezintă două meandre pronunțate, unul spre dreapta, în marginea Buturugenilor și apoi imediat spre stînga, pentru ca în continuare râul să-și poarte din nou apele spre dreapta, în raza satului Drăgănescu. Meandrele râului urmăresc îndeaproape terasa dreaptă, modelată de milenii de curgerea apei din amonte pînă la Poșta, pentru ca apoi, firul apei să fie însoțit de o luncă, ce tinde să se lărgească spre sud-est. Terasa înaltă se distanțează de malul apei, străjuind de departe lunca ce cuprindea în interiorul său și o serie de lacuri și bălți, dispuse mai ales pe partea dreaptă, adevărate aglomerări de stuf și papură, care pentru locuitorii epocii medievale au fost importante materiale de construcție. De bună seamă că lacurile și bălțile erau generos împropătate cu apa râului, mai ales în timpul inundațiilor și viiturilor de primăvară.

Dominînd relieful zonei, terasa înaltă ce însoțește malul drept al râului, polarizează și cele mai multe așezări; malul stîng, fiind mult mai scund, este adesea inundat de apele Argeșului la viiturile mari. Și consistența geologică a celor două maluri este diferită. Astfel, pe terasa înaltă se întîlnește solul brun-roșcat de pădure, mărturie a existenței unor codri de stejar în cîmpia Munteniei, în timp ce malul stîng și întreaga suprafață dintre Argeș și Sabar conțin un pămînt cu mult nisip.¹

Satul Poșta și-a șters din memorie, în decursul existenței sale multisekulare, momentul de început, acel moment al înjghebării primelor locuințe. Tradiția păstrează ca sursă a actualei denumiri a satului stația de poștă care a funcționat cîndva aici².

Existența unor mărturii de interes arheologic și istoric, precum și frecvența unui variat material ceramic din diferite epoci au suscitat interes. Și cu mai mulți ani în urmă — 1975 — o echipă de cercetători din cadrul MIAMB a efectuat o deplasare la Poșta pentru a surprinde și identifica unele vestigii existente în teren³.

Cu acel prilej, pe drumul ce se desprinde din șoseaua Mihăilești — Grădinari — Ogreneni, coborînd spre vadul Argeșului, la circa 30 metri de albia actuală a râului a fost cercetată o locuință semiîngropată, din secolul al XVIII-lea, care măsura 5 metri lungime. Poziția ei în raport cu drumul ce cobora spre apa a cărei traversare se făcea aici prin vad, a dus la supoziția că locuința cercetată putea fi atribuită supraveghetorului traversării, podarului, atunci cînd râul nu putea fi trecut prin vad. Din umplutura bordeiului au putut fi recuperate mai multe fragmente de oale, cu buza triunghiulară în secțiune și acoperite cu un smalt subțire de culoare verzuie.

La 50 metri spre sud-est de vad se semnala existența unui vechi cimitir, care a fost abandonat de mult timp de către locuitorii din Poșta. Se mai păstrau cîteva cruci de piatră, unele încă nederanjate, pe care erau săpate numele celor înhumați,

aparținând mai multor generații. Dezafectarea cimitirului, aflat acum în interiorul satului, a determinat și ieșirea lui din conștiința locuitorilor. Puțini din sătenii din Poșta își mai amintesc astăzi că în acest cimitir odihnesc strămoșii lor.

Deși amploarea investigațiilor din 1975 nu a permis o completă evaluare a potențialului arheologic, ea a atras atenția asupra existenței unor vestigii în zonă, precum și asupra faptului că așezarea se dovedea cu mult mai veche decât stațiile de poștă ce datează abia din secolul al XIX-lea.

Marile prefaceri ale Argeșului, în ona lacului dintre Mihăilești și în amonte spre Ogrezeni au impus și o cercetare arheologică sistematică a terasei de la Poșta, vizînd cunoașterea etapelor de locuire anterioară și a începuturilor satului de pe terasă.

La 1778, contele de Bawer¹ consemna de-a lungul malului drept al Argeșului, în zona respectivă, următoarele sate: Leganare, Malu Spart și Mereni, pe care le considera trei sate mici, apoi Ogrezeni, sat ceva mai mare, cu biserică, în aval — Grădinari și Fălcoiani, două sate de asemenea mici, satul Ciocan, cu o biserică și un vad peste Argeș, apoi Mihăilești, sat cu biserică de piatră și o casă de boier, în aval — satul Costin-Costieni, în cartierul Tufa de azi.

La Ciocan (notat Czocan — n.n.) nu este vorba de un pod stabil *podt*, din piatră ori din lemn, ci doar de un pasaj, în accepțiunea de trecere prin vad, sau de pod mobil, care între Poșta și Ordoreanu a funcționat pînă tîrziu. Cît privește numele așezării, un alt sat Czocan este menționat tot pe Argeș, dar în Vlașca, între Ioneștii Noi și Ioneștii Vechi.

Zece ani mai tîrziu, harta elaborată de F. Jos. Ruhedorf⁵, în 1788, înscrisă pe malul drept al Argeșului, de la Ogrezeni în aval, localitatea Grădinari. Mai jos de Grădinari, acolo unde riul făcea un cot, se afla un pod aruncat peste riu, probabil din lemn, numit Podul Alb. Pe același mal se aflau satul „Czokan” și în apropiere Preseceni, avînd în față satul Ordiren-Ordoreanu. În partea de nord a Prisecenilor și a Ordoreanului există un pod, probabil umblător, ori o trecere prin vad, deoarece și desenul său diferă de cel de la Podul Alb. Coborînd de la Ordoreanu, în cotul rîului, pe malul stîng al Argeșului este notată Buda și Kornit — Cornetu, iar pe celălalt mal, Mihăilești și apoi Popești.

Prezența numelui Czocan — Ciocan și de această dată și identitatea amplasamentului său cu cel actual al satului Poșta ne îngăduie să presupunem că în acest caz este vorba de o denumire anterioară a satului. Săpătura arheologică menită să elucideze problemele etapelor de locuire medievală de la Poșta a fost structurată pe două sectoare, unul vizînd surprinderea vechilor urme de locuire din bucla rîului, în amonte de Poșta⁶, și celălalt axat pe investigarea cimitirului feudal tîrziu.

În zona necropolei au fost deschise două secțiuni perpendiculare, pe direcțiile est-vest, nord-sud. Acestea ne-au oferit o stratigrafie afectată de gropile mormîntelor, cu materiale în strat ce sînt databile în cadrul orînduirii feudale și aparțin cimitirului investigat, cimitir precedat de un nivel aparținînd unei faze medievale anterioare, apoi de un altul conținînd material ceramic din secolele III—IV e.n., precum și de un nivel slab marcat prin material arheologic, pe care îl datăm — prin analogie cu piesele aflate pe aceeași terasă, în amonte — în perioada anterioară lumii geto-dace⁷.

Din punct de vedere arheologic, funcționarea satului în zona de est a actualei sale vetre este atestată incontestabil începînd din a doua jumătate a secolului al XVIII-lea și de atunci pînă astăzi fără întrerupere⁸. În aceste condiții, orice asociere între începutul așezării și stația de poștă din veacul al XIX-lea, care ar fi polarizat casele sătenilor în jurul său, rămîne lipsită de consistență. Și aceasta cu atît mai mult cu cît săpătura a relevat, pe lîngă existența unui dens nivel de lo-

cuire din secolele III—IV e.n., și prezența unor urme sporadice din secolele IX—XI, dar și a unor repere demne de luat în seamă pentru locuirea medievală din secolele XVI—XVII.

Fără a fi surprins încă vreun complex de locuire din secolele III—IV e.n., nivelul respectiv presupune existența așezării contemporane într-o zonă nu prea îndepărtată, fapt confirmat de investigațiile din sectorul „Așezare”⁹.

În trecut menționăm aici ceramica secolelor III—IV e.n. ce aparține speciei zgrunțuroase, lucrată la roată. Nu lipsește nici ceramica cenușie, reprezentată de vase cu baza relativ plată, care amintesc însă inelul de susținere obținut prin îngroșarea părții inferioare a oalelor. Unele exemplare se remarcă printr-un frumos decor lustruit. Dintre formele mai frecvent întâlnite amintim borcanele cu gura largă și buza puternic aplatizată ori vasele de mari dimensiuni de tipul chiupurilor. Au fost descoperite, de asemenea, mai multe greutăți pentru plasele de pescuit¹⁰; fără îndoială că greutățile de lut ars au fost folosite în mai multe operații gospodărești și nu în ultimul rind la războiul de țesut (*Fig. 1*).

Pentru a ilustra ocupațiile agricole ale locuitorilor terasei de la Poșta în secolele III—IV e.n. menționăm descoperirea unui fragment de rișniță de piatră cu cele două fețe plane și marginea oblic-rotunjită. În același sens amintim și mulțimea fragmentelor de lupe și zgură metalică, rezultate în urma reducerii nisipurilor feruginoase, operație ce se va fi desfășurat într-un cuptor aflat în apropiere.

Și dacă în epoca medievală, în secolele IX—XI e.n., suprafața necropolei de la Poșta a fost numai sporadic marcată de locuirea din apropiere, în secolele XVI—XVII, vatra satului atingea și zona în care mai târziu s-a amenajat cimitirul (*Fig. 2*).

În zona de vest se întâlnesc și câteva fragmente ceramice ce aparțin unor oale cu buza prevăzută cu o streășină și care sînt databile în secolul al XIV-lea.

Tot din faza anterioară satului datează și un viri de săgeată lățit, de formă triunghiulară și cu tub de înmănușare, asemănător exemplarelor descoperite la Măicănești pentru secolele XV—XVI¹¹ (*Fig. 3*). Locuirea în această etapă a fost atestată și de fragmente de oale cu gura cilindrică și caneluri la exterior, similare celor descoperite la Curtea Veche sau chiar mici fragmente de străchini decorate cu dungi maronii, trase peste un fond galben, asemănătoare celor de la Ținganu¹² din secolele XV—XVI.

În veacul al XVII-lea, locuirea pe terasa Argeșului, la Poșta, s-a amplificat, extinzîndu-se și spre zona rezervată mai târziu cimitirului. În strat, fragmentele unor oale cu gura oblic evazată s-au semnalat mai cu seamă în zona de vest, iar o vatră deschisă din aceeași perioadă de locuire a fost dezvelită în S.H. Locuința

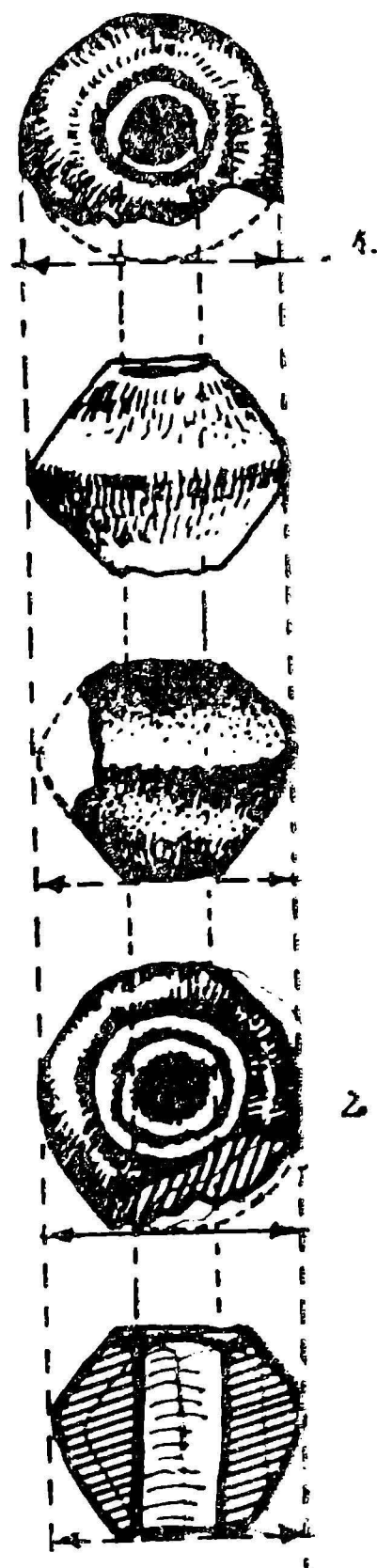


Fig. 1. Fusaiole (secolele III—IV) descoperite în zona necropolei feudale de la Poșta.



Fig. 2. Cercetarea unui mormint din necropola medievală a satului Poșta.

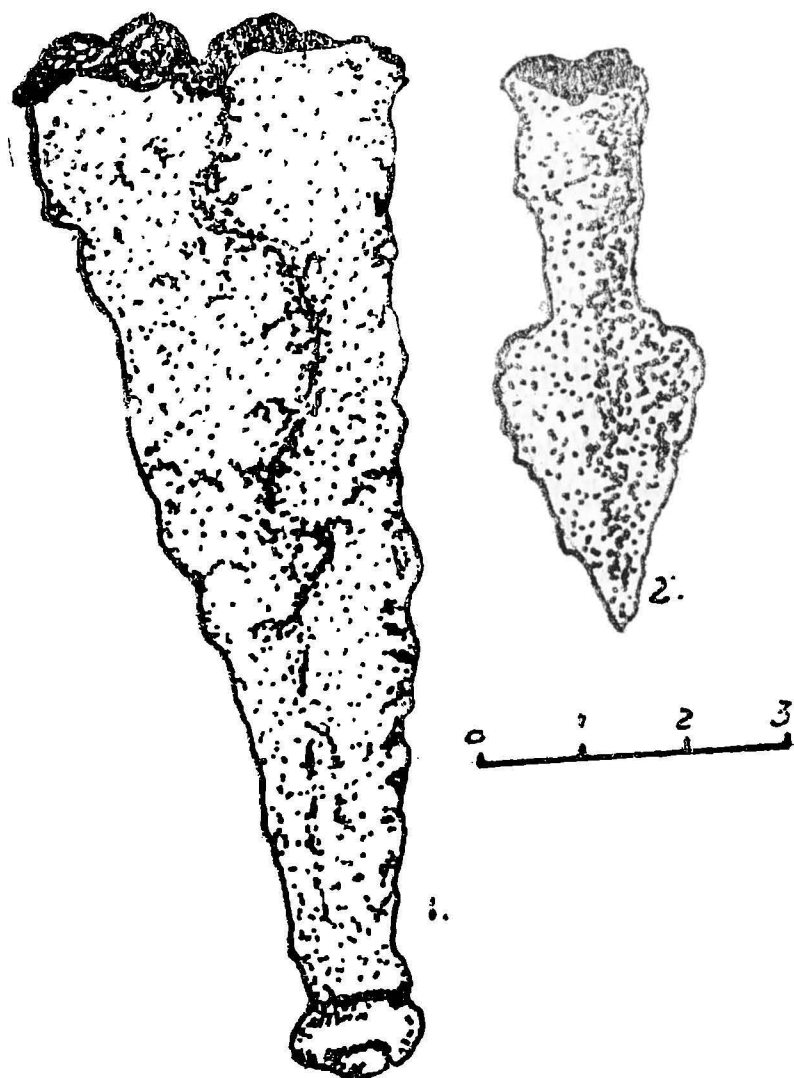


Fig. 3. Bateria și vîrf de săgeată din inventarul locuinții anterioare necropolei de la Poșta-Buturugeni (secolele XV-XVIII).

descoperită face parte din categoria celor semi-îngropate și măsoară 3 m în lungime. Dezafectată după o etapă de funcționare, ea a fost puternic deranjată de practicarea unor înmormintări atunci când cimitirul s-a extins și în suprafața ocupată altădată de locuințe.

Bordeiul prezintă în apropiere de podea o retragere a peretelui de 0,30 m asemănătoare unei lavițe. Materialul ceramic descoperit în umplutură situează funcționarea bordeiului în faza anterioară cimitirului, adică în secolele XVII—XVIII (*Fig. 4*). Din inventarul acestei locuințe sînt de menționat capătul unei teci de sabie — buterolă — din fier, avînd corpul probabil din lemn acoperit cu postav ori piele. În aceeași umplutură s-a descoperit zgură metalică, semnăind practicarea reducerii fierului și a fierăriei.

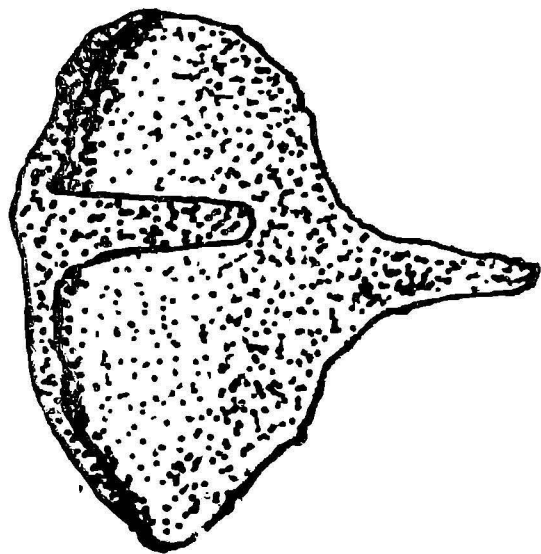


Fig. 4. Scoabă din fier (secolele XVII—XVIII) descoperită în bordeiul suprapus de necropola de la Poșta-Buturugeni.

Analiza situațiilor intîlnite în cazul celor 22 de morminte dezvelite conduce la concluzia că gropile lor nu au fost prea adîncite. Mai multe morminte au fost marcate prin cruci de piatră scrise în alfabet chirilic. Dedesubtul uneia din aceste cruci — M 21 — s-au găsit două cale și o strachină depuse ritual. Într-una din oale se aflau mai mulți năsturași de piatră și sîmburi de prună. Din epoca respectivă nu avem date despre existența unor practici rituale în cadrul cărora să se depună oale cu ofrande ori îmbrăcăminte. S-ar putea să ne aflăm în fața unui cenotaf, căci alături de crucea de piatră au fost depuse haine ale dispărutului și probabil mîncare. În orice caz, vasele și ofrandele s-au depus ceva mai tîrziu după deces, în momentul în care urmașii au ridicat celor înhumați crucea de piatră.

Din cele trei vase întregi aflate în cimitir, două ulcele aparțin tipului tronconic cu corpul ușor bombat sau pronunțat globular, cu gura ușor lărgită și buza îngroșată și modelată cu o margine spre exterior, înscriind în secțiune o formă triunghiulară. Una din ulcele prezintă benzi de angobă, ca decor pe buză, pe gît și pe umăr. Cealaltă are, de asemenea, benzi pe gît și pe umăr, alături de o dungă subțire de smalt verzui pe buză și cîteva picături de smalt verzui, cu rol decorativ, în partea superioară a vasului, atît în exterior, cît și în interior. Oala mare este globular tronconică, cu gura largă și buza cu marginea proeminentă, triunghiulară în secțiune. Pe umăr are o bandă și valuri — de o parte și alta — din angobă. Pe buză și pe umăr se remarcă picături de smalt maro-verzui (*Fig. 5*). În limitele aceluiași tip cu variantele sale se înscriu și numeroase alte fragmente surprinse în cele două secțiuni.

Cele 22 de morminte dezvelite aparțin unor categorii diferite de vîrstă și de sex, situație specifică ce reflectă o inegală răspîndire pe suprafața cimitirului, cu zone aglomerate, cu reînhumări și suprapuneri, și zone rămase fără înhumări ori cu mari spații între morminte. În cele 22 de morminte cercetate, ponderea cea mai mare o ocupă copiii, procentul de 54,50% deținut de aceștia reflectînd mortalitatea infantilă ridicată, mai ales în primii ani de viață și pînă în perioada pubertății. La două schelete, vîrsta a putut fi cu ușurință precizată datorită dentiției aflate în erupție (7—12 luni). La doi indivizi din această serie, decesul s-a produs în momentul în care apăreau molarii (7—9 ani).

Inventarul funerar este precumpănitor compus din monede, care se întîlnesc în interiorul a 11 morminte. Monedele aparțin unor emisiuni otomane și austriece



Fig. 5. Ceramică din secolele XVIII—XIX surprinsă în cimitirul Poșta-Buturugeni.

care au circulat pe teritoriul principațelor dunărene în a doua jumătate a secolului al XVIII-lea și la începutul secolului al XIX-lea. Cum însă monedele otomane sînt perforate spre a fi folosite ca podoabă, data depunerii lor în mormintele de la Poșta este oricum ulterioară pătrunderii lor la nord de Dunăre. Cea mai nouă monedă, descoperită însă în condițiile unui teren cu multiple suprapuneri de morminte, este una românească de 10 bani 1867. Aceasta marchează oricum momentul în care s-a renunțat la cimitirul propriu, decedații satului Poșta fiind înhumați în necropola satului apropiat, Drăgănescu.

În afara monedelor inventarul funerar mai cuprinde veșmintele din textile ornate cu fir (M 2 și M 11), un ac de maramă de cupru (M 5), un șirag de mărgelă de piatră și sticlă albă lăptoasă (M 11), resturi mici de piatră (M 11, M 17, M 20), un instrument ascuțit la un capăt și cu tub de înmănușare la celălalt capăt, asemănător unui cap de fus (M 15), cataramă de fier (M 1).

În actualul stadiu al cercetărilor de teren se ridică și problema existenței lăcașului de cult pe teritoriul necropolei. Fără a putea da un răspuns categoric acestei întrebări, menționăm doar slaba frecvență a mormintelor în zona centrală a necropolei, precum și existența la — 0,17 m a unui număr de fragmente de cărămidă. De reținut rămîne și faptul că în secțiunile săpate — în afara zonei centrale — nu s-au mai aflat alte cărămizi. Mai mult chiar, tot în zona centrală au fost recuperate mai multe cuie de fier, de diferite dimensiuni și de o execuție meșteșugărească, folosite în prealabil într-o construcție deoarece sînt îndoite. Ele au putut asambla scinduri și birne cu grosimea variind de la 30 mm la 150 mm și chiar 230 mm.

Nu lipsită de interes este și descoperirea în aceeași zonă a unui fragment dintr-o piesă de sticlărie, probabil de la o candelă. Este o urechiușă ce a servit la prinderea piesei cu un lăntșor.

Pe baza celor menționate considerăm că putem avansa ipoteza prezenței în cimitirul de la Poșta a unui lăcaș de cult de mici dimensiuni, din lemn, pentru fixarea căruia, pe sub tălpicea din bușteni, s-au folosit fragmente de cărămidă și

chiar bucăți de rișniță din secolele III—IV e.n. În sprijinul argumentelor arheologice vine și tradiția care păstrează memoria unui asemenea lăcaș de cult, mutat spre sfârșitul veacului trecut la Drăgănescu, moment care a dus și la părăsirea cimitirului aferent.

Deși săpătura efectuată la Poșta a avut un pronunțat caracter de sondare a potențialului arheologic în zona necropolei, putem de pe acum reține următoarele:

Locuirea medievală la Poșta este cu mult mai veche decât numele actual preluat de așezare o dată cu instalarea stației releului de poștă la mijlocul secolului al XIX-lea. Localitatea se afla pe cel de-al doilea drum de legătură între București și Vlașca. Tradițiile locale conservă memoria acestui drum, a cărui importanță s-a diminuat în timp, și care trecea prin Bobii, Stirea, Podul Gîștii, Valea Olteanului, Drumul Lacului, Poșta, Ordoreanu, Clinceni, București, unele toponimice nemaieexistind în topografia actuală.

Satul al cărui nume anterior nu-l cunoaștem și ale cărui începuturi sînt prelimate în veacurile XIV—XV a evoluat pe terasă, vatra sa fiind cuprinsă în cea a satului de mai târziu, aflată probabil mai la nord-vest, spre drumul prin vad și în apropiere, acolo unde și astăzi sînt locuințe și amenajări gospodărești ale sătenilor.

Prezența a circa 20 de monede diverse, otomane de billon și austriece de bronz, parale și gologani din prima parte a secolului al XIX-lea, deși monede de foarte mică valoare — așa cum este și normal pentru un inventar funerar — presupune, chiar într-o zonă periferică, o participare în limite normale a locuitorilor din Poșta la circulația bunurilor, prin valorificarea, probabil, în primul rînd a produselor proprii pe piața Capitalei, spre care gravita economic, dar și prin valorificarea avantajelor economice și extinderea serviciilor legate de prezența stației de poștă la vadul Argeșului.

Așadar, ne aflăm în fața unei localități a cărei evoluție trebuie pusă în legătură cu existența raporturilor economice de interdependență între oraș și sat¹³, încă din veacul al XIV-lea și pînă în zilele noastre, locuirea de la Poșta înscriindu-se în rîndul celor peste 200 de localități din bazinul mijlociu al Argeșului ce gravitau în jurul Bucureștilor¹⁴.

Note

- ¹ Raport susținut la cea de a XXI-a Sesiune privind rezultatele cercetărilor arheologice desfășurate în anul 1986, Timișoara, 16–18 martie 1987.
- ² Legenda a fost consemnată după narațiunea profesorului Nicolae Iosif, unul din bătrînii satului, în iunie 1975.
- ³ Deplasarea și însemnările din iunie 1975 au fost efectuate de Panait I. Panait și A. Ștefănescu. S-au semnalat atunci urme ale unei așezări din epoca bronzului, din perioada geto-dacă, din secolele III–IV e.n. și din epoca feudală.
- ⁴ Monsieur de B., *Memoires historiques et geographiques sur la Valachie*, Francfort et Leipsic, 1778, p. 164.
- ⁵ *Mașă specialis...* F. Jos. Ruhedorf, 1788, Inv. MIAMB, 11058/147, SF: 724; 1350.
- ⁶ Săpăturile au fost executate de M. Turcu în anii 1986 și 1987.
- ⁷ A se vedea raportul prezentat de M. Turcu.
- ⁸ Expertiza osteologică a fost efectuată de Laurenția Georgescu de la Laboratorul de Antropologie al Institutului dr. V. Babeș.
- ⁹ Săpătură efectuată de M. Turcu, vezi supranota 7.
- ¹⁰ Valeriu Leahu, *Săpăturile arheologice de la Giulești-Sîrbi*, în CAB, I, 1963, MOB, p. 225, 246–249.
- ¹¹ Margareta Constantiniu, Panait I. Panait, *Șantierul Băneasa-Străulești, Sectorul Măncănești*, CAB, II, 1965, p. 75, fig. 10, 12.
- ¹² Panait I. Panait, Mioara Turcu, *Cercetările arheologice de la Tînganu*, București, 6, 1968, p. 83–96.
- ¹³ Aristide Ștefănescu, *Interdependența raporturilor economice dintre oraș și sat în lumina cercetărilor de la București*, în RMMN, Mon. Ist. Art. 2, 1978, p. 17–19.
- ¹⁴ Panait I. Panait, *Evoluția satelor din bazinul mijlociu al Argeșului în secolele XV–XVI*, Teză de doctorat, București, 1975.

Poșta-Buturugeni — le cimetière

RÉSUMÉ

ARISTIDE ȘTEFANESCU,
RADU OCHÊȘEANU

Dominant le relief de la zone, la haute terrasse de la rive droite de l'Arges a polarisé la plupart des habitats anciens, bien que les toponymes de certains d'entre eux n'aient été mentionnés dans les sources écrites qu'au XVIII^e et XIX^e siècles.

C'est le cas du village de Poșta, dont le nom ancien demeure inconnu. Y sont mentionnés des villages du nom de Ciocan ou de Prisiceni, mais ces mentions sont, elles aussi, assez tardives.

Afin de préciser les principales étapes de l'habitat et celles de l'évolution du village en question, on a effectué des fouilles au centre du village et dans la nécropole.

Les plus anciennes traces de l'habitat dans le secteur de la nécropole datent de l'époque des gèto-daces (vers le fin de l'époque de Hallstatt).

Une deuxième étape d'intense habitation a été identifiée aux III^e — IV^e siècles.

L'habitat médiéval a connu une étape plus faiblement identifiée, datant des IX^e — XI^e siècles, cependant que les fouilles y ont mis au jour de précieux repères d'un habitat datant des XV^e — XVII^e siècles. Par son extension, la nécropole du village ultérieur devait se superposer aussi à certaines habitations datées deux siècles plus tôt.

L'examen d'une habitation des XVII^e — XVIII^e siècles a permis d'identifier l'aménagement d'un banc destiné au repos des locataires. Mentionnons de l'inventaire le bout inférieur, en fer, d'un fourreau d'épée.

L'examen de la nécropole a mis en évidence un pourcentage élevé (54,5%) d'enfants illustrant un grand taux de la mortalité infantile, lors surtout de leurs premières années de vie.

Les monnaies et, en général, l'inventaire funéraire, qui se compose aussi de perles, de boutons etc., indiquent le fonctionnement de la nécropole aux XVIII^e et au XIX^e siècles.

Explication des figures

Figure 1. Fusaïoles (III^e — IV^e siècle) découvertes dans la zone de la nécropole médiévale de Poșta.

Figure 2. Fouilles effectuées dans une tombe d'une nécropole médiévale du village de Poșta.

Figure 3. Bouterolle et pointe de flèche appartenant à l'inventaire de l'habitat antérieur à la nécropole de Poșta-Buturugeni (les XV^e - XVIII^e siècles).

Figure 4. Crampon de fer (les XVII^e — XVIII^e siècles) découvert dans une demi hutte à laquelle s'est superposée la nécropole de Poșta-Buturugeni.

Figure 5. Céramiques des XVIII^e — XIX^e siècles mises au jour dans le cimetière de Poșta-Buturugeni.

