

Materialul ceramic rezultat din cercetările arheologice de salvare întreprinse la Hanul Constantin Vodă se prezintă în stare fragmentară și destul de amestecat pentru a se putea stabili o încadrare cronologică în funcție de relația stratigrafică a complexelor.

Din mulțimea fragmentelor recoltate putem reconstitui, oarecum, formele caracteristice, predominante ale ceramicii de uz nesmălțuită, ale ceramicii smălțuite și ornamentale și se pot formula unele observații cu privire la evoluția unor forme sau a tehnicilor de modelare și decorare pe durata secolelor XV-XVIII, chiar până în primul sfert al secolului al XIX-lea.

Pe lângă fragmentele ce aparțin categoriei ceramicii locale s-au descoperit, într-o proporție redusă, fragmente mărunte ce provin de la diverse forme ale unor recipiente din porțelan sau faianță orientală, produse ale marilor centre din Iznic, Kutahya, Damasc, Constantinopol, sau ale renumitelor manufacturi de ceramică din Europa, datate în secolele XVII-XIX.

Pentru început, precizăm că întregul repertoriu al formelor vaselor își găsește analogii în ceramica epocii medievale descoperită și în alte puncte, cercetate arheologic, de pe raza orașului București, fie în apropierea Hanului, la Curtea Veche, biserica Sf. Dumitru-Poștă, Piața de Flori, biserica Mihai Vodă, sau mai depărtate la mănăstirea Văcărești, biserica Radu Vodă, Foișorul Mavrocordaților, sau Biserica Visarion¹.

Caracteristicile generale comune ale ceramicii atestă existența unor centre de olărie adaptate nevoilor orașului, care prezintă unele aspecte proprii ce deosebesc produsele lor de cele ale olarilor din alte centre urbane ale Țării Românești².

În stadiul actual al cercetărilor, prezentarea formelor ceramicii medievale este, de obicei, împărțită în două mari categorii : ceramica de uz comun, nesmălțuită și ceramica smălțuită, în care se includ și formele ceramice cu funcționalitate ornamentală.

¹ *Bucureștii de odinioară în lumina săpăturilor arheologice*, sub red. Prof. I. Ionașcu, București, 1959, p. 126-127, 157-160 ; Panait I. Panait, **CAB**, I, 1963, p. 143-148 ; C. Țico, **CAB**, III, 1981, p. 242, 246, 267-268 ; Panait I. Panait, A. Ștefănescu, M. Lancuzov, **CAB**, III, 1981, p. 290.

² L. Chișescu et alii, **CercArh**, III, 1979, p. 218-225 ; I. Căndea, *Brăila. Origini și evoluție până la jumătatea secolului al XVI-lea*, Brăila, 1996, p. 265-272.

Din analiza ceramicii descoperită la Hanul Constantin Vodă reiese că unele forme ale categoriei ceramicii de uz comun se păstrează pe o durată mai mare, dar decorul realizat prin incizie sau cu angobă albă va fi înlocuit cu decorul cu smalt de diferite culori.

Repertoriul formelor ceramice

I. Ceramica de uz comun a fost lucrată din pastă fină, nisipoasă, mai rar amestecată cu pietricele mărunte, cu pulbere de mică. În urma arderii, pereții vaselor au căpătat culoarea roșie cărămizie sau roșu-brun. Arderea este în general oxidantă, dar multe fragmente prezintă fie miezul cenușiu, fie suprafața interioară a vasului de culoare cenușie, mai ales în cazul acelor recipiente de mari dimensiuni, care au pereții mai groși. Mai menționăm că majoritatea fragmentelor păstrează urme de ardere secundară intensă, rezultate în urma folosirii îndelungate a vaselor pentru prepararea hranei.

I. 1. *Oala cu toartă* de diferite dimensiuni este forma ceramică caracteristică olăriei românești din spațiul carpato-dunărean³.

Din punct de vedere cantitativ al fragmentelor recoltate, această formă predomină atât în inventarul arheologic din nivelul de locuire anterior hanului, cât și în nivelele legate de existența sau abandonarea acestei construcții. Fragmentele descoperite în umplutura complexelor cercetate, care au precedat existența hanului, sau în straturile de nivelare, se datează pe o durată mai lungă, începând din a doua jumătate a secolului al XV-lea și până în prima jumătate a secolului al XVII-lea. Analogii apropiate pentru încadrarea cronologică a acestora le găsim atât în inventarul descoperirilor arheologice efectuate în punctele Curtea Veche sau Biserica Sf. Gheorghe din București, sau în alte centre din Țara Românească⁴.

Oalele cu toartă au corpul piriform sau cu umerii larg rotunjiți, iar diametrul gurii este mai mare decât diametrul bazei. Toarta se prezintă ca o bandă lată, ovală în secțiune, ușor supraînălțată, brusc arcuită, care se prinde sub muchia buzei și sub zona de maximă arcuire a peretelui vasului. Profilul buzelor prezintă mai multe variante : fie cu buza scurtă, foarte puțin evazată și ușor arcuită spre interior, cu muchia rotunjită, fie cu buza înaltă, dreaptă

³ C. Nicolescu, P. Petrescu, *Ceramica românească tradițională*, București, 1974, p. 32.

⁴ L. Chițescu et alii, *op. cit.*, p.219, fig.11/1,4 ; Gh. Cantacuzino, G. Trohani, *CercArh*, III, 1979, p. 294, fig. 17/1,5 ; Gh. I. Cantacuzino, *CercArh*, III, 1979, p. 440.

sau evazată, cu muchia subțiată, rotunjită sau teșită oblic, sau orizontal (Pl. II, 3-4, 7-9, 34). Sub buză, gâtul vasului este scurt, subliniat cu o șanțuire mai mult sau mai puțin pronunțată, după care se dezvoltă umărul vasului, larg arcuit, arcuire ce corespunde diametrului maxim al recipientului. În toate cazurile, fundul vasului este drept și deseori se poate observa pe suprafața lui, imprimată în pasta crudă, urma sforii cu care a fost desprins de pe roata olarului.

Decorul se prezintă în mai multe variante de realizare și de repartizare pe suprafața exterioară a buzei sau pe umerii și pereții vasului. Pentru oalele cu toartă, ce aparțin nivelurilor datate din a doua jumătate a secolului al XV-lea și în secolul următor, decorul incizat sub forma a 1-3 linii paralele, orizontale îl întâlnim dispus pe suprafața exterioară a buzei, uneori imediat sub muchia ei, alteori la mijlocul suprafeței muchiei. Decorul realizat din linii paralele orizontale, trasate cu angobă albă, de diferite grosimi, era aplicat atât pe suprafața exterioară a buzei cât și la baza gâtului, deasupra umărului, sau în zona de maximă arcuire a pereților oalei. Spre sfârșitul secolului al XVI-lea și începutul celui următor observăm că fascicolele de linii paralele sau spirale sunt de asemenea realizate cu angobă albă și acoperă o suprafață mai mare pe peretele oalei, uneori chiar și pe suprafața exterioară a buzei. Mai amintim, tot cu privire la variantele de decorare, și cele câteva buze teșite orizontal, decorate cu dungi scurte, paralele, trasate cu angobă albă, iar în unele cazuri această manieră de decorare se extinde și pe partea superioară, arcuită a torții (Pl. I/ 10, 17, 21).

Pe parcursul secolelor XVII-XVIII calitatea pastei se schimbă din punct de vedere a tehnicii de preparare. Lutul amestecat cu degresant din nisip fin cernut, pietricele rare, mărunte și urme de scoici foarte fin pisate capătă un aspect mai compact, mai omogen. În urma arderii, pereții mai groși au miezul de culoare cărămiziu-roz sau cenușiu deschis. Profilul oalelor cu toartă se modifică foarte puțin, astfel că vom întâlni și forme de dimensiuni mari, cu corpul ceva mai rotunjit, cu pereții și fundul mai gros, iar pe suprafața interioară a pereților se observă coaste bine profilate, realizate în momentul modelării la roata rapidă. Torțile, arcuite brusc, au secțiuni aproape lamelară, cu muchiile rotunjite.

Din punct de vedere al evoluției decorului, constatăm un proces de generalizare a folosirii smaltului de culoare verde închis, oliv sau brun. Cele mai multe fragmente au marginea buzei acoperită cu o peliculă de smalt subțire, inegal aplicată, care se întindea și pe partea superioară a torții. În alte cazuri suprafața exterioară a acestor recipiente este acoperită până la jumătate din înălțimea vasului cu un

strat de smalt verde, iar pe umăr sunt desenate spirale trasate cu smalt de culoare oliv. În zona de maximă bombare a vasului se trasau, tot cu smalt de culoare oliv, 3-5 fascicole de linii paralele orizontale. Jumătatea inferioară a vasului este și ea uneori acoperită cu angobă albă până spre linia fundului. Indiferent de dimensiunile vaselor, aproape pe toate fragmentele se observă că suprafața interioară a vaselor a fost acoperită cu o peliculă subțire de smalt verde sau brun deschis.

I. 2. *Ulcica* este o variantă, de mai mici dimensiuni, dar cu profilul asemănător formei ceramicii mai sus descrisă. Mulțimea fragmentelor, din păcate neîntregibile, predomină în inventarul nivelurilor de locuire datate în secolul al XVIII-lea. Ulcelele prezintă gura largă, pereții arcuiți cam la jumătate din înălțimea vasului, fundul drept. De regulă, buza este scurtă, ușor răsfrântă în exterior, triunghiulară în secțiune, sau cu marginea lățită și șanțuită, având muchia superioară subțiată și rotunjită ușor, iar muchia inferioară bine marcată, ca un prag. Profilul acestor recipiente amintește pe cel al oalelor borcan sau al oalelor cu toartă din secolul al XIV-lea, descoperite la Basarabi, Zimnicea, Coconi⁵. Ulcelele din secolul al XVIII-lea au însă pereții mai groși și prezintă, pe suprafața interioară a lor, coaste, de la umăr până spre fund sau numai în registrul inferior. Toarta este plată, cu muchii rotunjite și se prinde de sub marginea buzei și în zona de maximă bombare a peretelui vasului. Suprafața exterioară a pereților era acoperită în întregime cu angobă albă, iar suprafața interioară și muchia buzei cu smalt verde închis.

I. 3. *Oala cahlă*, ca formă a ceramicii medievale, începe să fie prezentă, în cursul secolului al XVI-lea, aproape în toate așezările urbane importante, dar și în cadrul mănăstirilor, atestând răspândirea sobelor de teracotă⁶.

Ea era confecționată dintr-o pastă fină, compactă, degresată cu mult nisip cernut fin. După modelare, suprafețele vaselor lucrate din această pastă erau uniformizate cu o angobă subțire, obținută din argilă curată dizolvată în apă, care a aderat ca o pojghiță. În urma arderii, pereții oalelor-cahlă au căpătat culoarea cărămiziu-gălbui sau gălbuie. În general, această formă ceramică, lipsită de decor, are corpul tronconic, cu diametrul gurii mult mai mare decât cel al fundului. Buza era teșită orizontal sau puțin oblic, muchii pronunțate.

⁵ E. Busuioc, D. Vâlceanu, *SCIVA*, 27, 1976, p. 498, fig. 1/3, 7, p. 500, fig. 3/1 ; N. Constantinescu, *Coconi. Un sat din Câmpia Română în epoca lui Mircea cel Bătrîn*, București, 1972, p. 248, pl. XIV/1,3.

⁶ L. Chițescu et alii, *op. cit.*, p. 221, fig. 12/1 ; *idem*, *CercArh*, IV, 1981, p. 136, fig. 10/2 ; Panait I. Panait, *CAB*, II, 1965, p. 251, fig. 11/1.

La baza buzei, peretele vasului prezintă o scurtă arcuire spre exterior, după care peretele se continuă drept, oblic spre linia fundului (Pl. II, 1-2, 6, 17, 35).

De multe ori și la această formă de vase se observă, pe suprafața interioară, coaste realizate în timpul modelării la roată, îndeosebi la exemplarele de dimensiuni mai mari, descoperite mai ales în inventarul complexelor ce aparțin secolului al XVII-lea (Pl. I, 31).

Variantele acestei forme de recipient diferă în funcție de dimensiuni, de înălțimea buzelor, de forma muchiei buzelor și după gradul de arcuire a umărului vasului.

Pentru exemplarele ce aparțin secolelor XVII-XVIII menționăm câteva fragmente decorate cu striuri paralele, orizontale, incizate pe suprafața exterioară a buzei sau cu dungi trasate cu vopsea albă.

Cele mai numeroase fragmente s-au găsit în nivelurile de umplutură ale locuințelor cu beci, dar și în straturile de nivelare anterioare momentului construirii hanului.

I. 4. *Cana (pahar) cu toartă și cu picior profilat* este o formă relativ cunoscută în repertoriul ceramicii medievale din Țara Românească, încă din secolul al XIV-lea la Curtea de Argeș, Basarabi, Târgoviște, Vodița⁷. Fragmentele descoperite ne permit reconstituirea profilului acestor vase, a căror înălțime varia între 15 cm - 20 cm, precum și a variantelor ce diferă în funcție de forma și înălțimea piciorului. Aceste recipiente erau lucrate dintr-o pastă fină, compactă, cu foarte puțin nisip sau pulbere de mica în compoziție. După modelare, vasele au fost acoperite pe ambele fețe, cu slip roșcat-deschis sau roșu-brun. Toate fragmentele atestă folosirea procedurii de ardere oxidantă, de bună calitate.

Aceste forme de vase prezintă buza scurtă, evazată, cu muchia subțiată. Un singur fragment provine de la un vas ce avea gura lobată în partea opusă torții (Pl. I, 18). De obicei, diametrul gurii este apropiat sau egal cu diametrul maxim al vasului. Linia de demarcație între buză și corpul vasului este sugerată printr-o slabă șanțuire (Pl. II, 27). Piciorul tronconic, cu înălțimi diferite, are baza plată sau, în unele cazuri, ca o placă discoidală (Pl. II, 20, 25-26, 29-30). Toarta, cu secțiune ovală, slab arcuită, se prindea sub muchia buzei și sub zona de maximă arcuire a peretelui vasului.

⁷ N. Constantinescu, *Curtea de Argeș 1200-1400. Asupra începuturilor Țării Românești*, București, 1984, p. 128, 130, fig. 57/2-3 ; E. Busuioc, D. Vâlceanu, *op. cit.*, p. 501, fig. 4/1 ; B. Slătineanu, *Ceramica feudală românească*, 1958, p. 66 ; Gh. I. Cantacuzino, *loc. cit.*

Pentru exemplarele mai vechi decorul era realizat din linii și pete de angobă albă. Exemplarul cu gura lobată era decorat pe umăr cu un șir de alveole slab imprimare în pasta crudă, sub care a fost trasată o linie ușor incizată (Pl. I, 8). Mai târziu se va folosi decorul cu smalt verde sau cafeniu, aplicat pe buza vasului și cu angobă albă care acoperă întreaga suprafață a vasului. Majoritatea fragmentelor au fost descoperite în nivelurile de locuire din secolele XV-XVI, anterioare construirii hanului.

I. 5. *Ceașca cu toartă* este o formă de vas pentru băut, de mici dimensiuni. Această formă este prezentă în ceramica românească începând din secolul al XIV-lea⁸. Cele câteva fragmente, neîntregibile, care aparțin acestei forme, au fost lucrate dintr-o pastă asemănătoare cu cea a oalelor cu toartă. Ceștile cu toartă aveau buza foarte scurtă, subțiată, puțin evazată în interior, cu muchia rotunjită, pereții vasului erau arcuiți sau carenați, cu piciorul scurt, profilat, și cu diametrul mult mai mic decât diametrul buzei sau al corpului. Toarta, ovală sau chiar rotundă în secțiune, era ușor supraînălțată. Decorul fragmentelor descoperite în nivele de locuire datate în cursul secolelor XV-XVI era realizat prin trasarea a 2-3 linii paralele incizate pe umărul vasului, uneori acoperite cu pete de smalt, dispuse și pe muchia buzei sau pe suprafața torții. În cursul secolelor XVII-XVIII această formă de recipient prezintă un corp globular, cu fundul plat. Suprafața interioară este acoperită integral cu smalt monocolor iar suprafața exterioară este acoperită până aproape de linia fundului cu angobă albă.

I. 6. *Ulcioarele*, aceste forme de vase amforoidale, folosite îndeobște pentru păstrarea și transportul lichidelor, sunt bine cunoscute în repertoriul ceramicii medievale românești, încă din secolul al X-lea, sub mai multe tipuri ce își au sorginea în olăria romană târzie⁹.

Fragmentele recoltate din nivelele de locuire anterioare ridicării hanului aparțin recipientelor cu corpul zvelt, piriform, cu gâtul cilindric și cu o singură toartă. Toarta se prindea la jumătate din înălțimea gâtului sau mai aproape de buză și în zona de maximă bombare a pereților. Alteori, pentru a consolida prinderea torții de gâtul vasului a fost aplicat un brâu subțire din pastă ceramică, ce se prezintă ca o muchie foarte reliefată sau decorată cu creștături oblice. La rândul ei, toarta, ovală în secțiune, goală în interior, are aplicată pe

⁸ E. Busuioc, D. Vâlceanu, *op. cit.*, p.501, fig. 4/4, p.503, fig 6 ; I. Barnea, *Materiale*, IV,1957, p. 234, fig. 14/4 ; Gh. Cantacuzino, G. Trohani, *CercArh*, IV, 1981, p. 214, fig.7/1-3, 8 ; L. Chițescu et alii, *op. cit.*, p.133, fig.8/2-3.

⁹ C. Nicolescu, P. Petrescu, 1974, p. 32-33.

suprafața exterioară o pastilă din lut, perforată, cu rolul de a facilita scurgerea apei atunci când ulciorul este înclinat. Aceste vase au fost lucrate dintr-o pastă fină, bine arsă, de culoare roșu-cărămiziu, uneori acoperită cu slip de culoare roșu închis. Alte ulcioare, cu o singură toartă, au pe umărul vasului, în partea diametral opusă torții, un cioc de scurgere, de formă tronconică, alungită, cu vârful uneori puțin arcuit.

Dacă până la începutul secolului al XVI-lea decorarea ulcioarelor se realiza prin trasarea unor linii lustruite în rețea, pe corpul vasului¹⁰, a unor linii paralele incizate sau trasate cu angobă albă și cu pete de aceeași culoare, în perioada următoare, în tehnica decorării începe să fie des folosită combinația de smalt de culori diferite cu cea de vopsea albă sau roșie, aplicată cu cornul (Pl. II, 2, 4). Începând din secolul al XVII-lea se generalizează maniera de a acoperi cu smalt monocrom jumătatea superioară a recipientului, iar mai târziu aceasta va fi acoperită integral cu smalt de culoare verde închis.

Singurul exemplar întreg de ulcior cu o singură toartă, descoperit în cercetările noastre, este lipsit de decor. Acest recipient a fost lucrat dintr-o pastă cu mult nisip în amestec, bine arsă, de culoare gălbui-roșcat. Gâtul subțire, ușor tronconic, nu este prea înalt și are buza foarte puțin îngroșată cu muchia lobată. Forma corpului este aproape sferoidală, cu fundul plat, profilat. Toarta slab arcuită se prinde aproape la mijlocul înălțimii gâtului și în zona diametrului maxim. Fragmentele de ulcioare ce aparțin secolului al XVIII-lea arată că forma acestora diferă foarte puțin în comparație cu cea cunoscută în secolele anterioare. Toarta sau cele două torți simetrice, plate, cu marginile alveolate, se prind în zona mediană a vasului și în zona de maximă arcuire a pereților. Compararea materialului ceramic ce aparține secolului al XVIII-lea descoperit la Hanul Constantin Vodă cu materialul ceramic din aceeași perioadă, rezultat din cercetările arheologice de pe raza orașului București, arată că acest ultim tip de urcior reprezintă o formă unică, de mare serie, care va intra în tradiția ceramicii populare de mai târziu.

I. 7. *Castronul* este o formă a ceramicii de uz, reprezentată doar prin câteva fragmente neîntregibile, lucrate din pastă roșie cărămizie, fină, preparată cu multă mica în amestec. Din analiza fragmentelor recoltate reiese că aceste vase aveau buza teșită orizontal, cu o muchie groasă, trasă oblic spre exterior, sau teșită

¹⁰ Panait I. Panait, *op. cit.*, p. 263, fig. 21 ; L. Chițescu et alii, *CercArh*, III, 1979, p. 221, fig. 12/6.

drept, vertical. Pereții erau drepți, evazați, sau cu o muchie bine profilată în exterior. Decorul este simplu, alcătuit din striuri orizontale, paralele sau în val, slab incizate. Doar un singur fragment prezintă pe suprafața interioară a buzei un decor sub forma unei linii simple în val, incizată (Pl. I, 7). Analogii pentru formă și decor întâlnim în ceramica ce aparține secolelor XIV-XV, descoperită la Târgoviște sau Curtea de Argeș¹¹, dar în cursul secolelor următoare constatăm generalizarea decorului cu smalt monocrom sau cu mai multe nuanțe aplicate sub formă de linii sau pete, dezordonat dispuse.

I. 8. *Capacele* pentru recipientele folosite la prepararea hranei sunt reprezentate prin foarte puține fragmente, lucrate din pastă fină, bine arsă, de culoare roșcat cărămizie. Ele au corpul tronconic cu o toartă, ovală în secțiune. Un singur fragment este decorat pe suprafața exterioară cu un motiv compus dintr-o linie în val, incizată, și a unor alveole puțin adâncite în pasta crudă, repartizate aproape de marginea bazei capacului. Acest fragment aparține nivelului de locuire datat în secolul al XVI-lea, anterior construirii hanului.

I. 9. *Sfeșnicele* sunt forme ale ceramicii medievale mai rar întâlnite și de multe ori fragmentele acestei forme sunt confundate cu fragmentele de capace. Sfeșnicele au, în general, corpul tronconic, relativ înalt, gol în interior, cu baza lată sprijinită pe o tăviță cu marginile ridicate vertical sau oblic și o toartă scurt arcuită care se prinde de zona mediană a corpului și de marginea suportului-tăviță. Cele câteva fragmente descoperite sunt lucrate din pastă de bună calitate, decorate cu angobă albă și cu pete de smalt, de diferite culori.

I. 10. *Tigaia cu coadă și cu trei picioare* este și ea o formă de recipient mai rar întâlnită în inventarul ceramic al altor așezări rurale sau urbane și era folosită la prepararea hranei. Corpul vasului are o formă tronconică, cu diametrul gurii mai mare decât al bazei. Corpul se sprijinea pe trei picioare scurte, tronconice. Toarta orizontală este scurtă, tubulară și se prinde de peretele vasului, imediat sub marginea buzei teșită orizontal. Cele câteva fragmente descoperite prezintă un decor pe suprafața interioară și pe muchia buzei sub forma unei pelicule subțiri de smalt verde sau brun deschis. Cea mai apropiată analogie, care ajută la încadrarea cronologică a

¹¹ P. Diaconescu, C. Ionescu, *Materiale*, 1979, p. 359 ; N. Constantinescu, *op. cit.*, p. 134, fig. 62/3.

acestei forme de recipient în secolul al XVIII-lea, este exemplarul întreg descoperit la Curtea Veche din București¹².

I. 11. *Pușculițele*, sparte intenționat după ce au fost folosite, au fost lucrate din pastă fină, arsă brun-roșcat, cu pereții groși. Ele erau de mici dimensiuni și aveau o formă sferică sau bitronconică, rotunjită, sprijinită pe o bază rotundă, scundă, plată, ușor profilată. Uneori corpul era decorat cu câteva dungi de angobă albă, trasate paralel, orizontale. Piese asemănătoare au fost descoperite și în alte zone cercetate arheologic din București și par să fi fost folosite frecvent în cursul secolelor XVIII-XIX¹³.

II. Ceramica smălțuită și ornamentală este considerată, în general, un produs de lux, propriu mai ales mediului urban, curților boierești și mănăstirilor. În toate așezările cercetate ea apare într-o proporție mai mică față de cea nesmălțuită. În cazul nostru, s-a constatat că, din punct de vedere cantitativ, mai mult de jumătate din numărul fragmentelor ceramice descoperite îl reprezintă fragmentele smălțuite, din păcate neîntregibile. În cadrul acestei categorii ceramice predomină fragmentele ce provin, mai ales, de la formele recipientelor deschise și scunde, acoperite cu smalt pe toată suprafața interioară și pe suprafața exterioară doar pe margine, sau de la forme puțin înalte, smălțuite pe ambele fețe.

II. 1. *Străchinile smălțuite* cu decor sgrafittat sau aplicat sunt reprezentate printr-un număr apreciabil de fragmente descoperite în nivelele de locuire ce aparțin secolelor XV-XVI, existente anterior construirii hanului. Ele au fost lucrate dintr-o pastă ceramică foarte fină, bine arsă, de culoare cărămiziu deschis. Aceste forme au corpul tronconic, sprijinit pe un picior inelar iar buza este trasă oblic în exterior.

Înainte de acoperirea cu smalt, pe suprafața interioară a vaselor s-a incizat desenul decorului și s-a aplicat un strat subțire din pastă albă. De multe ori, decorul central este sub forma unui medalion rotund sau a unei rozete. În jurul acestui medalion, pe peretele strachinii până spre buză sunt aplicate alte motive decorative cum ar fi fascicule de linii paralele, împletituri de ghirlande sau triunghiuri dispuse cu vârfurile în jos, spre motivul decorativ central. Se poate observa că în privința decorului predomină combinația dintre motivele geometrice și cele vegetale, rediate într-o gamă largă de variante și colorate cu nuanțe diferite de smalt. Analogii în privința formei și a decorului, care ajută la încadrarea cronologică a acestor

¹² *Bucureștii...* pl. CXIII/12.

¹³ *Ibidem*, p.163-164, fig. 59.

piese, se găsesc în inventarul descoperirilor arheologice de la București, Brăila, Orașul de Floci¹⁴.

Pe fragmentele de străchini, recoltate din nivelele de locuire ce aparțin secolelor XVII-XVIII, fondul predominant aplicat este cel al smalțului de culoare deschisă, galben sau oliv, cu pete de smalț, de culoare închisă, aplicate dezordonat peste desenul geometric. Profilul vasului este modificat prin înlocuirea piciorului inelar cu un fund plat, puțin înalt și profilat. Exemplare asemănătoare s-au descoperit nu numai pe raza orașului București dar și în alte centre urbane din Țara Românească¹⁵.

II. 2. *Farfuriile* sunt, de asemenea, forme de recipiente deschise, întinse, cu pereții oblici, cu buza lată, cu marginea teșită oblic, vertical sau vălurită. O ușoară muchie pe suprafața interioară a vasului marchează baza buzei față de peretele propriu-zis al farfuriei. Corpul acestora se sprijinea pe picior inelar sau pe un fund plat, profilat. Pasta ceramică, calitatea arderii, tehnica de aplicare a smalțului sunt asemănătoare cu cele întâlnite la străchini. Repertoriul decorativ cuprinde și de astă dată îmbinarea motivelor geometrice (ove, cercuri, triunghiuri, spirale) cu motivele vegetale (ghirlande de frunze, flori, rozete) și pete multicolore de smalț.

Din a doua jumătate a secolului al XVII-lea și pe parcursul celui următor, fragmentele provenite de la farfurii predomină în comparație cu cele ce provin de la străchini. Tot pentru această perioadă observăm că în tehnica decorării farfuriilor, care-și păstrează profilul cunoscut în secolele anterioare, începe să predomine smalțul de culoare galbenă ca fond, peste care a fost aplicat motivul decorativ compus. Se mai poate constata că uneori se renunță la smălțuirea completă a suprafeței interioare și pe pasta arsă de culoare cărămiziu deschis sau cărămiziu-gălbui, decorul este realizat din dungii paralele combinate cu spirale trasate cu vopsea albă sau roșie, acoperite inegal cu pete de smalț diferit colorate.

II. 3. *Castroanele* sunt tot recipiente deschise, relativ înalte. Ele au fundul plat, cu o muchie profilată, pereții se ridică drept, evazați sau foarte puțin arcuiți, cu marginea foarte scurtă, rotunjită. Suprafața interioară și parțial cea exterioară era acoperită cu smalț monocrom. Uneori, peste acest fond au fost trasate, cu smalț verde deschis sau galben, cercuri concentrice sau alternate cu linii în val.

¹⁴ *Ibidem*, pl. CI, CX/3 ; I. Căndea, *op. cit.*, p. 265-272, fig. 39-46 ; L. Chițescu et alii, *loc. cit.*

¹⁵ A. Păunescu, *CercArh*, XI, 1998, I, p. 180-185.

II. 4. *Paharele cilindrice*, smălțuite cu nuanțe multicolore pe ambele fețe, sunt forme noi caracteristice ceramicii din secolele XVII-XVIII. Aceste forme de vase, de înălțimi diferite (7 cm – 14 cm), au fundul plat, uneori cu o muchie profilată urmată de o slabă șanțuire la baza peretelui vasului. Pereții nu erau întotdeauna verticali ci prezentau o ușoară modificare prin îngustarea diametrului vasului în zona mediană a înălțimii, sau în zona gâtului, de unde pornea brusc, puțin evazată, buza scurtă cu marginea rotunjită sau subțiată spre exterior. Unele fragmente sunt decorate pe suprafața exterioară cu 2-3 linii paralele, incizate, plasate fie la sub linia gâtului, fie la jumătate din înălțimea vasului.

Numărul relativ mare al fragmentelor ce aparțin acestei forme ceramice este motivat, dacă avem în vedere funcționalitatea construcției, aceea de han în incinta căruia existau și cârciumi.

II. 5. *Discurile ornamentale* cu brâuri concentrice, decorate cu creștături, ca și discurile cu umbo central dezvoltat, smălțuite sau nesmălțuite, sunt forme ceramice folosite în decorarea fațadelor exterioare ale bisericilor încă din secolul al XIII-lea în Țara Românească, sub influența arhitecturii religioase bizantine din Balcani. Pe durata secolelor XIV-XVII, folosirea lor se generalizează, încât devin forme comune, ce pot fi frecvent întâlnite în inventarul descoperirilor arheologice ce aparțin cronologic acestei perioade.

Cele trei fragmente descoperite aparțin tipului clasic de disc ornamental cu 2-3 brâuri concentrice nesmălțuite¹⁶ (Pl. II, 22). Un singur fragment aparține formei de disc ornamental cu un umbo sferic, parțial acoperit cu smalt verde, asemănător pieselor de acest gen care împodobesc turla bisericii Stelea din Târgoviște, ctitorită în secolul al XVII-lea de Vasile Lupu¹⁷, sau alte biserici ridicate în cursul secolelor XVI-XVII.

Menționăm că aceste piese au fost descoperite într-un strat de nivelare cu pământ adus de aiurea, în care s-au găsit și alte fragmente ceramice.

II. 6. *Cahlă-placă pentru sobe* sunt prezente sub forma unor fragmente mărunte, lucrate dintr-o pastă nisipoasă cu multă mica în amestec, bine arse, de culoare roșu-închis. Cele câteva fragmente de cahlă-placă nesmălțuite provin de la piese decorate cu reprezentarea Sfântului Gheorghe în luptă cu balaurul, temă iconografică foarte

¹⁶Panait I. Panait, *op. cit.*, p. 251, fig. 11/2 ; L. Chițescu et alii, *op. cit.*, p. 223, fig. 13/2 ; I. Căndea, *op. cit.*, p. 293/5, p. 294.

¹⁷ C. Moiescu, *Târgoviște. Monumente istorice și de artă*, București, 1979, p.156.

răspândită în secolul al XVI-lea. Mai menționăm și un fragment de torsadă, modelată din lut, care se aplica la colțurile sobei.

Fragmentele ce provin de la cahle-placă smălțuite monocrom sunt decorate cu motive vegetale, geometrice sau antropomorfe. Menționăm tema iconografică ce înfățișază un cavaler înarmat cu o sabie și cu o lance lungă, înveșmântați în haine lungi, prinse cu brandenburguri, pe care o regăsim în secolul XVII pe cahlele-placă descoperite în cursul cercetărilor arheologice de pe dealul Mihai Vodă din București sau într-o locuință din Orașul de Floci.¹⁸

Fragmentele de cahle-placă smălțuite monocrom, decorate cu motive vegetale sau geometrice sunt asemănătoare cu cele descoperite în alte puncte din București, atestând existența unor ateliere locale în care se foloseau tipare cu motivele decorative mai sus prezentate.

III. Ceramica de import este prezentă, într-o proporție redusă, alături de formele ceramicii românești mai sus descrise. Cea mai mare parte a fragmentelor descoperite provin de la formelor mici ale ceramicii otomane (cupe, boluri, cești, capace), produse cunoscute în centrele de la Iznic, Kutahya, Damasc sau Constantinopol, decorate cu motive vegetale stilizate, pictate cu albastru, verde, roșu pe porțelan acoperit cu smalt.¹⁹ Aceste fragmente au fost antrenate în straturile de nivelare sau în umplutura unor complexe ce se datează în cursul secolelor XVI-XVII.

Alte piese, specifice ceramicii otomane sunt pipele de lut ars, de culoare roșie, neagră, sau cenușie, cu decor variat, mai puțin cercetate pentru a asigura pe baza tipologiei o încadrare cronologică riguroasă. Cele câteva fragmente descoperite aparțin nivelelor de locuire din cursul secolului al XVIII-lea, datate astfel după poziția stratigrafică și contextul inventarului arheologic.

Tot în categoria ceramicii de import includem și fragmentele de farfurii din porțelan pictat, ce provin din manufacturile secolelor XVIII-XIX din Europa Centrală sau Anglia.

Prezentarea ceramicii descoperită în cursul cercetărilor arheologice de salvare la hanul "Constantin Vodă" din București pune în lumină generalizarea unor forme ale ceramicii medievale din mediul urban, folosirea unor tehnici de prelucrare și de aredere, mult îmbunătățită sub toate aspectele (prepararea pastei, folosirea roții rapide, tehnici de decorare) și gradul de specializare al meșterilor

¹⁸ *Bucureștii...*, p. 104, pl. LXXXIV-LXXXV ; L. Chițescu et alii, *CercArh*, IV, 1981, p.136, fig. 10/2.

¹⁹ D. Mihai, *CercArh*, X, 1997, p.277-290 ; N. Dinu, *Istros*, X, 2000, p. 435-454.

olari. Așa cum am încercat să arătăm, majoritatea fragmentelor ceramice descoperite aparțin unor forme ce-și găsesc similitudinea în ceramica descoperită în alte sectoare ale cercetării arheologice din orașul București.

În stadiul actual al cercetărilor, aceste descoperiri pot contribui la alcătuirea unui repertoriu care să evidențieze producția atelierelor olarilor locali, în cursul secolelor XVI-XVIII, în cadrul producției meșteșugărești din mediul urban.

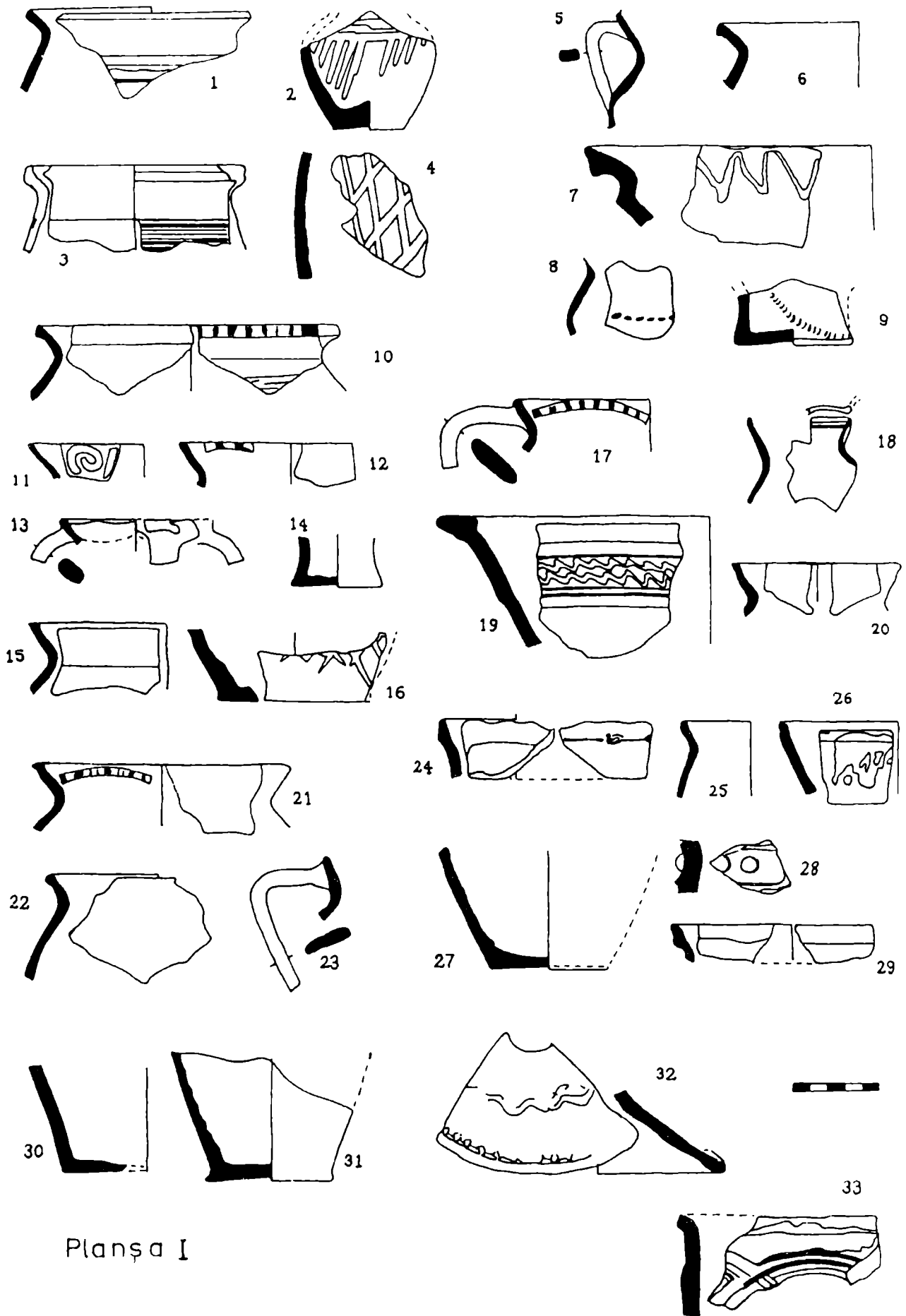
Céramique découverte l'auberge Constantin Vodă (résumé)

Le matériel céramique résulté des fouilles archéologiques de sauvetage effectuées à l'auberge Constantin Vodă se présente en état fragmentaire et trop mélangé pour permettre une intégration chronologique selon la sélection stratigraphique des complexes.

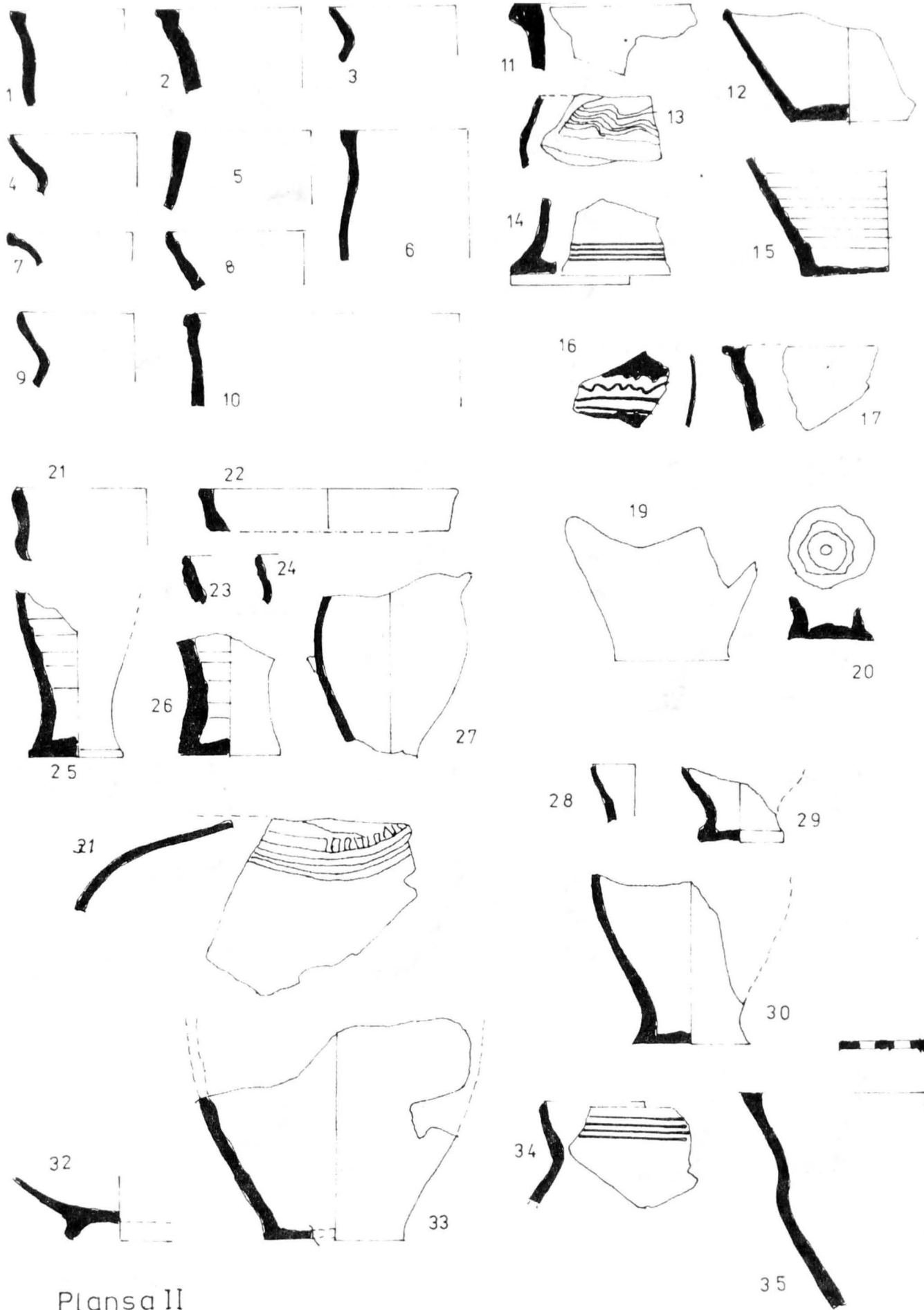
Les caractéristiques générales communes de la céramique attestent l'existence de centres de poterie adaptés aux besoins de la ville, ayant des traits définissant des différences des produits des potiers d'autres centres urbains de la Valachie.

La présentation de la céramique découverte au cours des recherches à l'auberge Constantin Vodă de Bucarest met en évidence la généralisation des formes de la céramique médiévale du milieu urbain, l'utilisation de techniques de travail et de cuisson beaucoup améliorées sous tous les aspects (la préparation de la pâte, l'usage de la roue rapide, les techniques de décoration) et le degré de spécialisation des artisans. Tel que nous avons essayé de montrer, la plupart des fragments céramiques découverts appartiennent à des formes qui trouvent leur similitudes dans la céramique découverte en d'autres secteurs archéologiques de la ville de Bucarest.

À l'état actuel des recherches, ces découvertes peuvent contribuer à la rédaction d'un répertoire qui pourrait mettre en évidence la production des ateliers de potiers locaux, au cours des XVI-XVIII, concernant la production artisanale dans le milieu urbain.



Planşa I



Plansa II